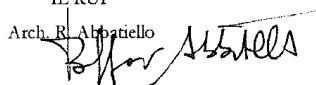


PROTOCOLLO DI SICUREZZA CANTIERE ANTICONTAGIO COVID-19

INDICE

INDICE	1
PREMESSA	2
OBIETTIVO DEL PROTOCOLLO.....	2
RIFERIMENTI NORMATIVI.....	2
INFORMAZIONE.....	2
MODALITÀ DI INGRESSO IN CANTIERE	3
PULIZIA E SANIFICAZIONE NEL CANTIERE.....	4
PRECAUZIONI IGIENICHE PERSONALI.....	5
DISPOSITIVI DI PROTEZIONE INDIVIDUALE.....	5
GESTIONE SPAZI COMUNI (MENZA, SPOGLIATOI).....	6
ORGANIZZAZIONE DEL CANTIERE: TURNAZIONE, RIMODULAZIONE DEI CRONOPROGRAMMA DELLE LAVORAZIONI	6
GESTIONE DI UNA PERSONA SINTOMATICA IN CANTIERE	7
SORVEGLIANZA SANITARIA/MEDICO COMPETENTE/RLS o RLST.....	7
AGGIORNAMENTO DEL PROTOCOLLO DI REGOLAMENTAZIONE.....	8
ALLEGATO 4 DPCM 26 aprile 2020.....	9
SEGNALETICA	10

IL RUP
Arch. R. Abbatiello



NAPOLI SERVIZI S.p.A.	PIANO DI SICUREZZA E COORDINAMENTO Art. 100, D. Lgs. n. 81 del 9 aprile 2008 - Allegato XV, D. Lgs. 81/2008	Ed. 1	Rev. 0
		FACILITY/2022	
		Pagina 2 di 24	

PREMESSA

Il COVID-19 rappresenta un rischio biologico generico, per il quale occorre adottare misure uguali per tutta la popolazione.

Le imprese presenti in cantiere in conformità alle recenti disposizioni legislative e indicazioni dell'Autorità sanitaria, adottano tutte le misure per il contrasto e il contenimento della diffusione del nuovo virus nei cantieri edili, disciplinando con il presente piano tutte le misure di sicurezza che devono essere adottate dai lavoratori ad integrazione di quelle già predisposte nel Piano di Sicurezza e Coordinamento specifico.

OBIETTIVO DEL PROTOCOLLO

Obiettivo del presente piano è rendere il cantiere un luogo sicuro in cui i lavoratori possano svolgere le attività lavorative. A tal riguardo, vengono forniti tutti gli accorgimenti necessari che devono essere adottati per contrastare la diffusione del COVID-19.

RIFERIMENTI NORMATIVI

- [Decreto legge 17 marzo 2020, n. 18](#)
- [Protocollo condiviso di regolazione delle misure per il contrasto e il contenimento della diffusione del virus Covid-19 negli ambienti di lavoro - 14 marzo 2020](#)
- [DPCM 11 marzo 2020](#)
- [Decreto legge 23 febbraio 2020, n. 6](#)
- [DPCM 10 aprile 2020](#)
- [DPCM 26 aprile 2020 con nuovo protocollo condiviso del 24 aprile 2020](#)

INFORMAZIONE

Il datore di lavoro informa tutti i lavoratori e chiunque entri nel cantiere circa le disposizioni delle Autorità, affiggendo all'ingresso del cantiere e nei luoghi maggiormente frequentati appositi cartelli visibili che segnalino le corrette modalità di comportamento. Inoltre fornisce appositi depliant contenenti tali informazioni.

In particolare, le informazioni riguardano i seguenti obblighi:

- il personale, prima dell'accesso al cantiere dovrà essere sottoposto al controllo della temperatura corporea. Se tale temperatura risulterà superiore ai 37,5°, non sarà consentito l'accesso al cantiere. Le persone in tale condizione saranno momentaneamente isolate e fornite di mascherine, non dovranno recarsi al Pronto Soccorso e/o nelle infermerie di sede, ma dovranno contattare nel più breve tempo possibile il proprio medico curante e seguire le sue indicazioni o, comunque, l'autorità sanitaria;

NAPOLI SERVIZI S.p.A.	PIANO DI SICUREZZA E COORDINAMENTO Art. 100, D. Lgs. n. 81 del 9 aprile 2008 - Allegato XV, D. Lgs. 81/2008	Ed. 1	Rev. 0
		FACILITY/2022	
		Pagina 3 di 24	

- la consapevolezza e l'accettazione del fatto di non poter fare ingresso o di poter permanere in cantiere e di doverlo dichiarare tempestivamente laddove, anche successivamente all'ingresso, sussistano le condizioni di pericolo (sintomi di influenza, temperatura, provenienza da zone a rischio o contatto con persone positive al virus nei 14 giorni precedenti, etc) in cui i provvedimenti dell'Autorità impongono di informare il medico di famiglia e l'Autorità sanitaria e di rimanere al proprio domicilio;
- l'impegno a rispettare tutte le disposizioni delle Autorità e del datore di lavoro nel fare accesso in cantiere (in particolare: mantenere la distanza di sicurezza, utilizzare gli strumenti di protezione individuale messi a disposizione durante le lavorazioni che non consentano di rispettare la distanza interpersonale di un metro e tenere comportamenti corretti sul piano dell'igiene);
- l'impegno a informare tempestivamente e responsabilmente il datore di lavoro della presenza di qualsiasi sintomo influenzale durante l'espletamento della prestazione lavorativa, avendo cura di rimanere ad adeguata distanza dalle persone presenti;
- l'obbligo del datore di lavoro di informare preventivamente il personale, e chi intende fare ingresso nel cantiere, della preclusione dell'accesso a chi, negli ultimi 14 giorni, abbia avuto contatti con soggetti risultati positivi al COVID-19 o provenga da zone a rischio secondo le indicazioni dell'OMS;

Le informazioni, le misure di sicurezza e le disposizioni contenute nel presente documento dovranno essere recepite dalle imprese affidatarie, esecutrici e dai lavoratori autonomi come aggiuntive a quanto contenuto nel piano di sicurezza di cantiere.

Le imprese affidatarie ed esecutrici dovranno trasmetterle anche ai propri fornitori, sub affidatari e lavoratori autonomi dandone evidenza al Coordinatore per la Sicurezza.

Le imprese operanti in cantiere informano tutti i lavoratori e chiunque entri in cantiere circa le disposizioni di sicurezza contenute nel presente "Protocollo di sicurezza di cantiere anti-contagio" e le disposizioni legislative anti-COVID, consegnando appositi depliant e infografiche informative.

MODALITÀ DI INGRESSO IN CANTIERE

Per l'accesso di fornitori esterni sono individuate procedure di ingresso, transito e uscita, mediante modalità, percorsi e tempistiche predefinite, al fine di ridurre le occasioni di contatto con il personale presente nel cantiere, con integrazione in appendice nel PSC (Piano di sicurezza e coordinamento).

Se possibile, gli autisti dei mezzi di trasporto devono rimanere a bordo dei propri mezzi: non è consentito l'accesso ai locali chiusi comuni del cantiere per nessun motivo. Per le necessarie attività di approntamento delle attività di carico e scarico, il trasportatore dovrà attenersi alla rigorosa distanza minima di un metro.

Per fornitori/trasportatori e/o altro personale esterno sono stati individuati/installati servizi igienici dedicati. È fatto divieto di utilizzo di quelli del personale dipendente. È garantita un'adeguata pulizia giornaliera.

NAPOLI SERVIZI S.p.A.	PIANO DI SICUREZZA E COORDINAMENTO Art. 100, D. Lgs. n. 81 del 9 aprile 2008 - Allegato XV, D. Lgs. 81/2008	Ed. 1	Rev. 0
		FACILITY/2022	
		Pagina 4 di 24	

Ove sia presente un servizio di trasporto organizzato dal datore di lavoro per raggiungere il cantiere, è garantita e rispettata la sicurezza dei lavoratori lungo ogni spostamento, se del caso facendo ricorso a un numero maggiore di mezzi e/o prevedendo ingressi ed uscite dal cantiere con orari flessibili e scaglionati oppure riconoscendo aumenti temporanei delle indennità specifiche, come da contrattazione collettiva, per l'uso del mezzo proprio.

È assicurata la pulizia con specifici detergenti delle maniglie di portiere e finestrini, volante, cambio, etc. mantenendo una corretta areazione all'interno del veicolo.

PULIZIA E SANIFICAZIONE NEL CANTIERE

È assicurata la pulizia giornaliera e la sanificazione periodica degli spogliatoi e delle aree comuni ed è limitato l'accesso contemporaneo a tali luoghi.

Ai fini della sanificazione e della igienizzazione, sono inclusi anche i mezzi d'opera con le relative cabine di guida o di pilotaggio, le auto di servizio e le auto a noleggio e per i mezzi di lavoro quali gru e mezzi operanti in cantiere.

Il datore di lavoro verifica la corretta pulizia degli strumenti individuali di lavoro impedendone l'uso promiscuo, fornisce anche specifico detergente e rendendolo disponibile in cantiere sia prima che durante che al termine della prestazione di lavoro.

Il datore di lavoro verifica l'avvenuta sanificazione di tutti gli alloggiamenti e di tutti i locali, compresi quelli all'esterno del cantiere ma utilizzati per tale finalità, nonché dei mezzi d'opera dopo ciascun utilizzo, presenti nel cantiere e nelle strutture esterne private utilizzate sempre per le finalità del cantiere.

Nel caso di presenza di una persona con COVID-19 all'interno del cantiere si procede alla pulizia e sanificazione dei locali, alloggiamenti e mezzi secondo le disposizioni della circolare n. 5443 del 22 febbraio 2020 del Ministero della Salute nonché, laddove necessario, alla loro ventilazione.

La periodicità della sanificazione è stabilita dal datore di lavoro in relazione alle caratteristiche ed agli utilizzi dei locali e mezzi di trasporto, previa consultazione del medico competente aziendale e del Responsabile di servizio di prevenzione e protezione, dei Rappresentanti dei lavoratori per la sicurezza (RLS o RSLT territorialmente competente).

Nelle aziende che effettuano le operazioni di pulizia e sanificazione vanno definiti i protocolli di intervento specifici in comune accordo con i Rappresentanti dei lavoratori per la sicurezza (RLS o RSLT territorialmente competente).

Gli operatori che eseguono i lavori di pulizia e sanificazione debbono inderogabilmente essere dotati di tutti gli indumenti e i dispositivi di protezione individuale.

Le azioni di sanificazione devono prevedere attività eseguite utilizzando prodotti aventi le caratteristiche indicate nella circolare n 5443 del 22 febbraio 2020 del Ministero della Salute.

NAPOLI SERVIZI S.p.A.	PIANO DI SICUREZZA E COORDINAMENTO Art. 100, D. Lgs. n. 81 del 9 aprile 2008 - Allegato XV, D. Lgs. 81/2008	Ed. 1	Rev. 0
		FACILITY/2022	
		Pagina 5 di 24	

PRECAUZIONI IGIENICHE PERSONALI

È obbligatorio che le persone presenti in cantiere adottino tutte le precauzioni igieniche, in particolare per le mani e inoltre:

- evitare il contatto ravvicinato con persone che soffrono di infezioni respiratorie acute;
- evitare abbracci e strette di mano;
- igiene respiratoria (starnutire e/o tossire in un fazzoletto evitando il contatto delle mani con le secrezioni respiratorie);
- evitare l'uso promiscuo di bottiglie e bicchieri;
- non toccarsi occhi, naso e bocca con le mani;
- coprirsi bocca e naso se si starnutisce o tossisce;

Le imprese mettono a disposizione idonei mezzi detergenti per le mani. E' raccomandata la frequente pulizia delle mani con acqua e sapone.

I lavoratori sono obbligati a lavarsi le mani con tale soluzione all'ingresso in cantiere, prima e dopo le pause pranzo e all'ingresso e all'uscita dai servizi igienici.

DISPOSITIVI DI PROTEZIONE INDIVIDUALE

Le mascherine dovranno essere utilizzate in conformità a quanto previsto dalle indicazioni dell'Organizzazione mondiale della sanità. Data la situazione di emergenza, in caso di difficoltà di approvvigionamento e alla sola finalità di evitare la diffusione del virus, potranno essere utilizzate mascherine la cui tipologia corrisponda alle indicazioni dall'autorità sanitaria e del coordinatore per l'esecuzione dei lavori.

È favorita la predisposizione da parte dell'azienda del liquido detergente secondo le [indicazioni dell'OMS \(https://www.who.int/gpsc/5may/Guide_to_Local_Production.pdf\)](https://www.who.int/gpsc/5may/Guide_to_Local_Production.pdf).

Qualora la lavorazione da eseguire in cantiere imponga di lavorare a distanza interpersonale minore di un metro e non siano possibili altre soluzioni organizzative è comunque necessario l'uso delle mascherine e altri dispositivi di protezione (guanti, occhiali, tute, cuffie, ecc.) conformi alle disposizioni delle autorità scientifiche e sanitarie.

In tali evenienze, in mancanza di idonei D.P.I., le lavorazioni saranno sospese per il tempo strettamente necessario al reperimento degli idonei DPI.

Il coordinatore per l'esecuzione dei lavori, ove nominato ai sensi del Decreto legislativo 9 aprile 2008, n. 81, provvede al riguardo ad integrare il Piano di sicurezza e di coordinamento e la relativa stima dei costi con tutti i dispositivi ritenuti necessari.

Il coordinatore per la sicurezza in fase di progettazione, con il coinvolgimento del RLS o, ove non presente, del RLST, adegua la progettazione del cantiere alle misure contenute nel presente protocollo, assicurandone la concreta attuazione.

NAPOLI SERVIZI S.p.A.	PIANO DI SICUREZZA E COORDINAMENTO Art. 100, D. Lgs. n. 81 del 9 aprile 2008 - Allegato XV, D. Lgs. 81/2008	Ed. 1	Rev. 0
		FACILITY/2022	
		Pagina 6 di 24	

Il datore di lavoro rinnova a tutti i lavoratori gli indumenti da lavoro prevedendo la distribuzione a tutte le maestranze impegnate nelle lavorazioni di tutti i dispositivi di protezione individuale anche con tute usa e getta.

Il datore di lavoro si assicura che in ogni cantiere di grandi dimensioni per numero di occupati (superiore a 250 unità) sia attivo il presidio sanitario e, laddove obbligatorio, l'apposito servizio medico e apposito pronto intervento; per tutti gli altri cantieri, tali attività sono svolte dagli addetti al primo soccorso, già nominati, previa adeguata formazione e fornitura delle dotazioni necessarie con riferimento alle misure di contenimento della diffusione del virus COVID-19.

GESTIONE SPAZI COMUNI (MENSA, SPOGLIATOI)

L'accesso agli spazi comuni, comprese le mense e gli spogliatoi è contingentato, con la previsione di una ventilazione continua dei locali, di un tempo ridotto di sosta all'interno di tali spazi e con il mantenimento della distanza di sicurezza di 1 metro tra le persone che li occupano.

Nel caso di attività che non prevedono obbligatoriamente l'uso degli spogliatoi, è preferibile non utilizzare gli stessi al fine di evitare il contatto tra i lavoratori; nel caso in cui sia obbligatorio l'uso.

Il coordinatore per l'esecuzione dei lavori, ove nominato, provvede al riguardo ad integrare il Piano di sicurezza e di coordinamento anche attraverso una turnazione dei lavoratori compatibilmente con le lavorazioni previste in cantiere.

Il datore di lavoro provvede alla sanificazione almeno giornaliera ed alla organizzazione degli spazi per la mensa e degli spogliatoi per lasciare nella disponibilità dei lavoratori luoghi per il deposito degli indumenti da lavoro e garantire loro idonee condizioni igieniche sanitarie.

È garantita la sanificazione periodica e la pulizia giornaliera con appositi detergenti anche delle tastiere dei distributori di bevande.

ORGANIZZAZIONE DEL CANTIERE: TURNAZIONE, RIMODULAZIONE DEI CRONOPROGRAMMA DELLE LAVORAZIONI

Limitatamente al periodo della emergenza dovuta al COVID-19, secondo quanto stabilito dai CCNL, le imprese potranno, disporre la riorganizzazione del cantiere e del cronoprogramma delle lavorazioni anche attraverso la turnazione dei lavoratori con l'obiettivo di diminuire i contatti, di creare gruppi autonomi, distinti e riconoscibili e di consentire una diversa articolazione degli orari del cantiere sia per quanto attiene all'apertura, alla sosta e all'uscita.

NAPOLI SERVIZI S.p.A.	PIANO DI SICUREZZA E COORDINAMENTO Art. 100, D. Lgs. n. 81 del 9 aprile 2008 - Allegato XV, D. Lgs. 81/2008	Ed. 1	Rev. 0
		FACILITY/2022	
		Pagina 7 di 24	

GESTIONE DI UNA PERSONA SINTOMATICA IN CANTIERE

Nel caso in cui una persona presente in cantiere sviluppi febbre con temperatura superiore ai 37,5° e sintomi di infezione respiratoria quali la tosse, lo deve dichiarare immediatamente al datore di lavoro o al direttore di cantiere che dovrà procedere al suo isolamento in base alle disposizioni dell'autorità sanitaria e del coordinatore per l'esecuzione dei lavori, ove nominato, e procedere immediatamente ad avvertire le autorità sanitarie competenti e i numeri di emergenza per il COVID-19 forniti dalla Regione o dal Ministero della Salute.

Il datore di lavoro collabora con le Autorità sanitarie per l'individuazione degli eventuali "contatti stretti" di una persona presente in cantiere che sia stata riscontrata positiva al tampone COVID-19. Ciò al fine di permettere alle autorità di applicare le necessarie e opportune misure di quarantena. Nel periodo dell'indagine, il datore di lavoro potrà chiedere agli eventuali possibili contatti stretti di lasciare cautelativamente il cantiere secondo le indicazioni dell'Autorità sanitaria

SORVEGLIANZA SANITARIA/MEDICO COMPETENTE/RLS o RLST

La sorveglianza sanitaria deve proseguire rispettando le misure igieniche contenute nelle indicazioni (decalogo) del Ministero della Salute (v. Allegato):

- vanno privilegiate, in questo periodo, le visite preventive, le visite a richiesta e le visite da rientro da malattia;
- la sorveglianza sanitaria periodica non va interrotta, perché rappresenta una ulteriore misura di prevenzione di carattere generale: sia perché può intercettare possibili casi e sintomi sospetti del contagio, sia per l'informazione e la formazione che il medico competente può fornire ai lavoratori per evitare la diffusione del contagio;
- nell'integrare e proporre tutte le misure di regolamentazione legate al COVID-19 il medico competente collabora con il datore di lavoro e le RLS/RLST nonché con il direttore di cantiere e il coordinatore per l'esecuzione dei lavori ove nominato ai sensi del Decreto legislativo 9 aprile 2008, n. 81;
- Il medico competente segnala al datore di lavoro situazioni di particolare fragilità e patologie attuali o pregresse dei dipendenti e il datore di lavoro provvede alla loro tutela nel rispetto della privacy il medico competente applicherà le indicazioni delle Autorità Sanitarie.

NAPOLI SERVIZI S.p.A.	PIANO DI SICUREZZA E COORDINAMENTO Art. 100, D. Lgs. n. 81 del 9 aprile 2008 - Allegato XV, D. Lgs. 81/2008	Ed. 1	Rev. 0
		FACILITY/2022	
		Pagina 8 di 24	

AGGIORNAMENTO DEL PROTOCOLLO DI REGOLAMENTAZIONE

È costituito in cantiere un Comitato per l'applicazione e la verifica delle regole del protocollo di regolamentazione con la partecipazione delle rappresentanze sindacali aziendali e del RLS.

Laddove, per la particolare tipologia di cantiere e per il sistema delle relazioni sindacali, non si desse luogo alla costituzione di comitati per i singoli cantieri, verrà istituito un Comitato Territoriale composto dagli Organismi Paritetici per la salute e la sicurezza, laddove costituiti, con il coinvolgimento degli RLST e dei rappresentanti delle parti sociali.

Potranno essere costituiti, a livello territoriale o settoriale, ad iniziativa dei soggetti firmatari del presente Protocollo, comitati per le finalità del Protocollo, anche con il coinvolgimento delle autorità sanitarie locali e degli altri soggetti istituzionali coinvolti nelle iniziative per il contrasto della diffusione del COVID19.

Rimangono, comunque, ferme le funzioni ispettive dell'INAIL e dell'Agenzia unica per le ispezioni del lavoro, "Ispettorato Nazionale del Lavoro", e che, in casi eccezionali, potrà essere richiesto l'intervento degli agenti di Polizia Locale.

NAPOLI SERVIZI S.p.A.	PIANO DI SICUREZZA E COORDINAMENTO Art. 100, D. Lgs. n. 81 del 9 aprile 2008 - Allegato XV, D. Lgs. 81/2008	Ed. 1	Rev. 0
		FACILITY/2022	
		Pagina 9 di 24	

ALLEGATO 4 DPCM 26 aprile 2020

Misure igienico-sanitarie

1. lavarsi spesso le mani. Si raccomanda di mettere a disposizione in tutti i locali pubblici, palestre, supermercati, farmacie e altri luoghi di aggregazione, soluzioni idroalcoliche per il lavaggio delle mani;
2. evitare il contatto ravvicinato con persone che soffrono di infezioni respiratorie acute;
3. evitare abbracci e strette di mano;
4. mantenere, nei contatti sociali, una distanza interpersonale di almeno un metro;
5. praticare l'igiene respiratoria (starnutire e/o tossire in un fazzoletto evitando il contatto delle mani con le secrezioni respiratorie);
6. evitare l'uso promiscuo di bottiglie e bicchieri, in particolare durante l'attività sportiva;
7. non toccarsi occhi, naso e bocca con le mani;
8. coprirsi bocca e naso se si starnutisce o tossisce;
9. non prendere farmaci antivirali e antibiotici, a meno che siano prescritti dal medico;
10. pulire le superfici con disinfettanti a base di cloro o alcol;
11. è fortemente raccomandato in tutti i contatti sociali, utilizzare protezioni delle vie respiratorie come misura aggiuntiva alle altre misure di protezione individuale igienico-sanitarie.

NAPOLI SERVIZI S.p.A.	PIANO DI SICUREZZA E COORDINAMENTO Art. 100, D. Lgs. n. 81 del 9 aprile 2008 - Allegato XV, D. Lgs. 81/2008	Ed. 1	Rev. 0
		FACILITY/2022	
		Pagina 10 di 24	

SEGNALETICA

Di seguito è riportata la segnaletica per l'applicazione del presente protocollo che può essere stampata e utilizzata secondo necessità.

La segnaletica proposta è la seguente:

- Dieci comportamenti da seguire
- No assembramento
- Evitare affollamenti in fila
- Mantenere la distanza di 1 m
- Uso Ascensore
- Lavare le mani
- Igienizzare le mani
- Coprire la bocca e il naso
- No abbracci e strette di mani
- Disinfettare le superfici
- Soccorsi.

NUOVO CORONAVIRUS

Dieci comportamenti da seguire

- 1** Lavati spesso le mani con acqua e sapone o con gel a base alcolica
- 2** Evita il contatto ravvicinato con persone che soffrono di infezioni respiratorie acute
- 3** Non toccarti occhi, naso e bocca con le mani
- 4** Copri bocca e naso con fazzoletti monouso quando starnutisci o tossisci. Se non hai un fazzoletto usa la piega del gomito
- 5** Non prendere farmaci antivirali né antibiotici senza la prescrizione del medico
- 6** Pulisci le superfici con disinfettanti a base di cloro o alcol
- 7** Usa la mascherina solo se sospetti di essere malato o se assisti persone malate
- 8** I prodotti MADE IN CHINA e i pacchi ricevuti dalla Cina non sono pericolosi
- 9** Gli animali da compagnia non diffondono il nuovo coronavirus
- 10** In caso di dubbi non recarti al pronto soccorso, chiama il tuo medico di famiglia e segui le sue indicazioni

Ultimo aggiornamento 24 FEBBRAIO 2020



Ministero della Salute



www.salute.gov.it



Ministero della Sanità

Come lavarsi le mani con acqua e sapone?



Centro nazionale per la prevenzione e il Controllo delle Malattie

LAVA LE MANI CON ACQUA E SAPONE, SOLTANTO SE VISIBILMENTE SPORCHE! ALTRIMENTI, SCEGLI LA SOLUZIONE ALCOLICA!



Durata dell'intera procedura: **40-60 secondi**



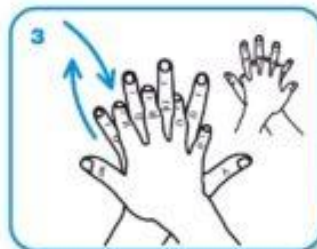
Bagna le mani con l'acqua



applica una quantità di sapone sufficiente per coprire tutta la superficie delle mani



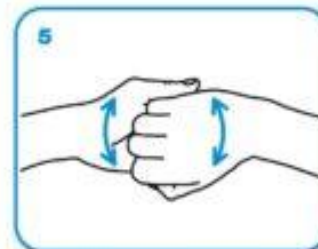
friziona le mani palmo contro palmo



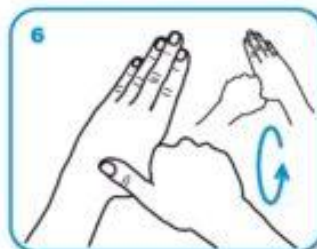
il palmo destro sopra il dorso sinistro intrecciando le dita tra loro e viceversa



palmo contro palmo intrecciando le dita tra loro



dorso delle dita contro il palmo opposto tenendo le dita strette tra loro



frizione rotazionale del pollice sinistro stretto nel palmo destro e viceversa



frizione rotazionale, in avanti ed indietro con le dita della mano destra strette tra loro nel palmo sinistro e viceversa



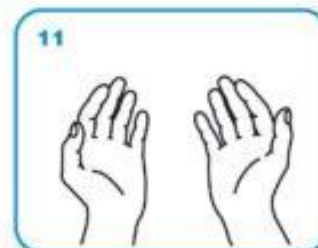
Risciacqua le mani con l'acqua



asciuga accuratamente con una salvietta monouso



usa la salvietta per chiudere il rubinetto



...una volta asciutte, le tue mani sono sicure.



NO ASSEMBRAMENTI DI PERSONE



SE HAI SINTOMI INFLUENZALI NON
ANDARE AL PRONTO SOCCORSO
O PRESSO STUDI MEDICI, MA
CONTATTA IL MEDICO DI MEDICINA
GENERALE, I PEDIATRI, LA GUARDIA
MEDICA O I NUMERI REGIONALI



INDOSSARE APPOSITA
MASCHERINA SE LA
DISTANZA INTERPERSONALE
È MINORE DI UN METRO



INDOSSARE GUANTI



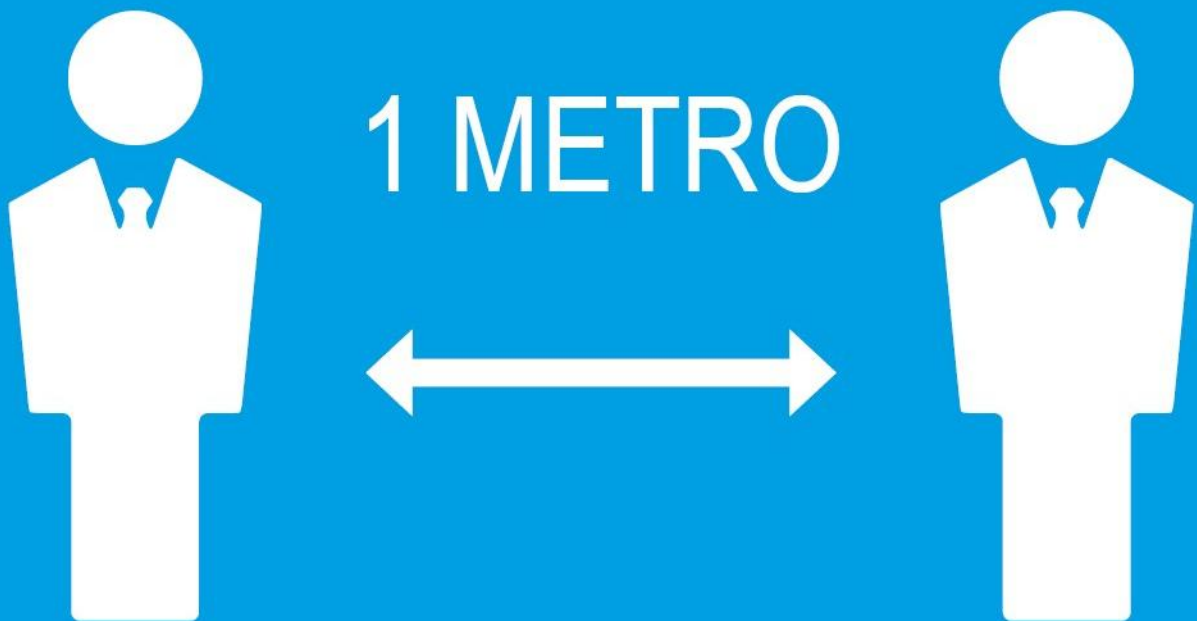
EVITARE AFFOLLAMENTI IN FILA



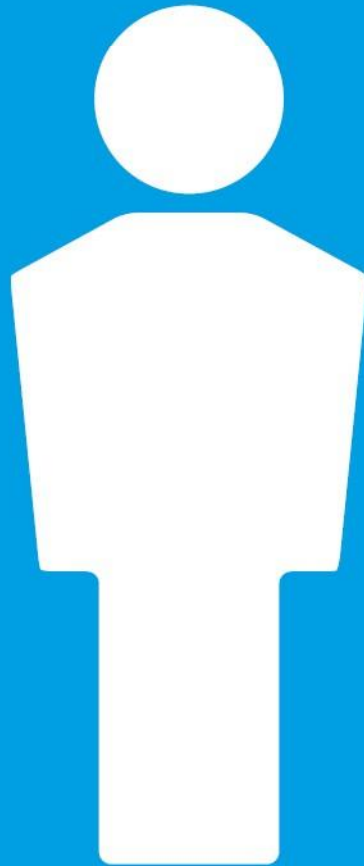
MANTENERE SEMPRE UNA DISTANZA
MAGGIORE DI UN METRO



MANTENERE SEMPRE UNA DISTANZA MAGGIORE DI UN METRO



IN ASCENSORE È
CONSENTITO L'ACCESSO
A 1 SOLA PERSONA
PER VOLTA



LAVARE SPESSO LE MANI



IGIENIZZARE LE MANI PRIMA DI RAGGIUNGERE LA PROPRIA POSTAZIONE



COPRI LA BOCCA E NASO CON
FAZZOLETTI MONOUSO SE
STARNUTISCI O TOSSISCI O IN
MANCANZA UTILIZZA LA PIEGA
DEL GOMITO



EVITARE ABBRACCI E STRETTE DI MANO



DISINFETTARE LE SUPERFICI E GLI OGGETTI DI USO COMUNE

