

711 - BILANCIO ORDINARIO D'ESERCIZIO

Data chiusura esercizio 31/12/2011

NAPOLI SERVIZI SPA

DATI ANAGRAFICI

Indirizzo Sede legale: NAPOLI NA VIA G. PORZIO ISOLA
C1

Codice fiscale: 07577090637

Forma giuridica: SOCIETA' PER AZIONI CON SOCIO
UNICO

Indice

Capitolo 1 - BILANCIO PDF OTTENUTO IN AUTOMATICO DA XBRL	2
Capitolo 2 - NOTA INTEGRATIVA	11
Capitolo 3 - VERBALE ASSEMBLEA ORDINARIA	35
Capitolo 4 - RELAZIONE GESTIONE	39
Capitolo 5 - RELAZIONE SINDACI	86

NAPOLI SERVIZI S.P.A.

NAPOLI SERVIZI S.P.A.

Sede in VIA G. PORZIO 4 CDN IS.B5 - 80100 NAPOLI (NA)
Codice Fiscale 07577090637 - Rea NA 000000632275
P.I.: 07577090637
Capitale Sociale Euro 20909960.00 i.v.
Forma giuridica: Societa' per azioni

Bilancio al 31/12/2011

Gli importi presenti sono espressi in Euro

NAPOLI SERVIZI S.P.A.

Stato patrimoniale

	2011-12-31	2010-12-31
Attivo		
A) Crediti verso soci per versamenti ancora dovuti		
Parte richiamata	-	-
Parte da richiamare	-	-
Totale crediti verso soci per versamenti ancora dovuti (A)	-	-
B) Immobilizzazioni		
I - Immobilizzazioni immateriali		
1) costi di impianto e di ampliamento	-	-
2) costi di ricerca, di sviluppo e di pubblicità	-	-
3) diritti di brevetto industriale e diritti di utilizzazione delle opere dell'ingegno	-	-
4) concessioni, licenze, marchi e diritti simili	24.562	23.145
5) avviamento	-	-
6) immobilizzazioni in corso e acconti	-	-
7) altre	330.304	400.462
Totale immobilizzazioni immateriali	354.866	423.607
II - Immobilizzazioni materiali		
1) terreni e fabbricati	3.209.343	3.199.284
2) impianti e macchinario	121.347	118.653
3) attrezzature industriali e commerciali	177.343	221.151
4) altri beni	388.966	484.877
5) immobilizzazioni in corso e acconti.	-	-
Totale immobilizzazioni materiali	3.896.999	4.023.965
III - Immobilizzazioni finanziarie		
1) partecipazioni		
a) imprese controllate	-	-
b) imprese collegate	-	-
c) imprese controllanti	-	-
d) altre imprese	-	-
Totale partecipazioni	-	-
2) crediti		
a) verso imprese controllate		
esigibili entro l'esercizio successivo	-	-
esigibili oltre l'esercizio successivo	-	-
Totale crediti verso imprese controllate	-	-
b) verso imprese collegate		
esigibili entro l'esercizio successivo	-	-
esigibili oltre l'esercizio successivo	-	-
Totale crediti verso imprese collegate	-	-
c) verso controllanti		
esigibili entro l'esercizio successivo	-	-
esigibili oltre l'esercizio successivo	-	-
Totale crediti verso controllanti	-	-
d) verso altri		

NAPOLI SERVIZI S.P.A.

	esigibili entro l'esercizio successivo	-	-
	esigibili oltre l'esercizio successivo	-	-
	Totale crediti verso altri	-	-
	Totale crediti	-	-
	3) altri titoli	-	-
	4) azioni proprie	-	-
	azioni proprie, valore nominale complessivo (per memoria)	-	-
	Totale immobilizzazioni finanziarie	-	-
	Totale immobilizzazioni (B)	4.251.865	4.447.572
C) Attivo circolante			
I - Rimanenze			
1) materie prime, sussidiarie e di consumo	-	-	-
2) prodotti in corso di lavorazione e semilavorati	-	-	-
3) lavori in corso su ordinazione	-	-	-
4) prodotti finiti e merci	135.293	111.247	
5) acconti	-	-	-
Totale rimanenze	135.293	111.247	
II - Crediti			
1) verso clienti			
esigibili entro l'esercizio successivo	60.577	1.440	
esigibili oltre l'esercizio successivo	-	-	-
Totale crediti verso clienti	60.577	1.440	
2) verso imprese controllate			
esigibili entro l'esercizio successivo	-	-	-
esigibili oltre l'esercizio successivo	-	-	-
Totale crediti verso imprese controllate	-	-	-
3) verso imprese collegate			
esigibili entro l'esercizio successivo	-	-	-
esigibili oltre l'esercizio successivo	-	-	-
Totale crediti verso imprese collegate	-	-	-
4) verso controllanti			
esigibili entro l'esercizio successivo	106.322.695	99.494.439	
esigibili oltre l'esercizio successivo	10.305.121	2.560.000	
Totale crediti verso controllanti	116.627.816	102.054.439	
4-bis) crediti tributari			
esigibili entro l'esercizio successivo	207.103	79.319	
esigibili oltre l'esercizio successivo	-	-	-
Totale crediti tributari	207.103	79.319	
4-ter) imposte anticipate			
esigibili entro l'esercizio successivo	-	-	-
esigibili oltre l'esercizio successivo	-	-	-
Totale imposte anticipate	-	-	-
5) verso altri			
esigibili entro l'esercizio successivo	165.956	1.425.698	
esigibili oltre l'esercizio successivo	745.242	81.489	
Totale crediti verso altri	911.198	1.507.187	
Totale crediti	117.806.694	103.642.385	
III - Attività finanziarie che non costituiscono immobilizzazioni			
1) partecipazioni in imprese controllate	-	-	-
2) partecipazioni in imprese collegate	-	-	-
3) partecipazioni in imprese controllanti	-	-	-
4) altre partecipazioni	-	-	-
5) azioni proprie	-	-	-
azioni proprie, valore nominale complessivo (per memoria)	-	-	-
6) altri titoli.	-	-	-

NAPOLI SERVIZI S.P.A.

Totale attività finanziarie che non costituiscono immobilizzazioni	-	-
IV - Disponibilità liquide		
1) depositi bancari e postali	368.164	597.205
2) assegni	-	-
3) danaro e valori in cassa.	1.323	4.172
Totale disponibilità liquide	369.487	601.377
Totale attivo circolante (C)	118.311.474	104.355.009
D) Ratei e risconti		
Ratei e risconti attivi	85.324	31.661
Disaggio su prestiti emessi	-	-
Totale ratei e risconti (D)	85.324	31.661
Totale attivo	122.648.663	108.834.242
Passivo		
A) Patrimonio netto		
I - Capitale	20.909.960	20.909.960
II - Riserva da soprapprezzo delle azioni	-	-
III - Riserve di rivalutazione	-	-
IV - Riserva legale	498.223	487.459
V - Riserve statutarie	-	-
VI - Riserva per azioni proprie in portafoglio	-	-
VII - Altre riserve, distintamente indicate		
Riserva straordinaria o facoltativa	-	-
Riserva per rinnovamento impianti e macchinari	-	-
Riserva ammortamento anticipato	-	-
Riserva per acquisto azioni proprie	-	-
Riserva da deroghe ex art. 2423 Cod. Civ	-	-
Riserva azioni (quote) della società controllante	-	-
Riserva non distribuibile da rivalutazione delle partecipazioni	-	-
Versamenti in conto aumento di capitale	-	-
Versamenti in conto futuro aumento di capitale	-	-
Versamenti in conto capitale	-	-
Versamenti a copertura perdite	-	-
Riserva da riduzione capitale sociale	-	-
Riserva avanzo di fusione	-	-
Riserva per utili su cambi	-	-
Differenza da arrotondamento all'unità di Euro	-	-
Riserve da condono fiscale:		
Riserva da condono ex L. 19 dicembre 1973, n. 823;	-	-
Riserva da condono ex L. 7 agosto 1982, n. 516;	-	-
Riserva da condono ex L. 30 dicembre 1991, n. 413;	-	-
Riserva da condono ex L. 27 dicembre 2002, n. 289.	-	-
Totale riserve da condono fiscale	-	-
Varie altre riserve	-	-
Totale altre riserve	-	-
VIII - Utili (perdite) portati a nuovo	-	-
IX - Utile (perdita) dell'esercizio		
Utile (perdita) dell'esercizio.	-6.617.247	10.764
Acconti su dividendi	-	-
Copertura parziale perdita d'esercizio	-	-
Utile (perdita) residua	-6.617.247	10.764
Totale patrimonio netto	14.790.936	21.408.183
B) Fondi per rischi e oneri		
1) per trattamento di quiescenza e obblighi simili	-	-
2) per imposte, anche differite	704.000	0
3) altri	154.112	154.112
Totale fondi per rischi ed oneri	858.112	154.112
C) Trattamento di fine rapporto di lavoro subordinato	6.356.172	6.442.777

NAPOLI SERVIZI S.P.A.

D) Debiti		
1) obbligazioni		
esigibili entro l'esercizio successivo	-	-
esigibili oltre l'esercizio successivo	-	-
Totale obbligazioni	-	-
2) obbligazioni convertibili		
esigibili entro l'esercizio successivo	-	-
esigibili oltre l'esercizio successivo	-	-
Totale obbligazioni convertibili	-	-
3) debiti verso soci per finanziamenti		
esigibili entro l'esercizio successivo	-	-
esigibili oltre l'esercizio successivo	-	-
Totale debiti verso soci per finanziamenti	-	-
4) debiti verso banche		
esigibili entro l'esercizio successivo	67.557.795	54.666.080
esigibili oltre l'esercizio successivo	-	-
Totale debiti verso banche	67.557.795	54.666.080
5) debiti verso altri finanziatori		
esigibili entro l'esercizio successivo	-	-
esigibili oltre l'esercizio successivo	-	-
Totale debiti verso altri finanziatori	-	-
6) acconti		
esigibili entro l'esercizio successivo	-	-
esigibili oltre l'esercizio successivo	-	-
Totale acconti	-	-
7) debiti verso fornitori		
esigibili entro l'esercizio successivo	2.986.201	2.253.435
esigibili oltre l'esercizio successivo	-	-
Totale debiti verso fornitori	2.986.201	2.253.435
8) debiti rappresentati da titoli di credito		
esigibili entro l'esercizio successivo	-	-
esigibili oltre l'esercizio successivo	-	-
Totale debiti rappresentati da titoli di credito	-	-
9) debiti verso imprese controllate		
esigibili entro l'esercizio successivo	-	-
esigibili oltre l'esercizio successivo	-	-
Totale debiti verso imprese controllate	-	-
10) debiti verso imprese collegate		
esigibili entro l'esercizio successivo	-	-
esigibili oltre l'esercizio successivo	-	-
Totale debiti verso imprese collegate	-	-
11) debiti verso controllanti		
esigibili entro l'esercizio successivo	-	-
esigibili oltre l'esercizio successivo	-	-
Totale debiti verso controllanti	-	-
12) debiti tributari		
esigibili entro l'esercizio successivo	18.368.912	15.944.017
esigibili oltre l'esercizio successivo	-	-
Totale debiti tributari	18.368.912	15.944.017
13) debiti verso istituti di previdenza e di sicurezza sociale		
esigibili entro l'esercizio successivo	6.207.904	2.843.387
esigibili oltre l'esercizio successivo	-	-
Totale debiti verso istituti di previdenza e di sicurezza sociale	6.207.904	2.843.387
14) altri debiti		
esigibili entro l'esercizio successivo	5.522.631	5.122.251
esigibili oltre l'esercizio successivo	-	-
Totale altri debiti	5.522.631	5.122.251
Totale debiti	100.643.443	80.829.170
E) Ratei e risconti		
Ratei e risconti passivi	-	-
Aggio su prestiti emessi	-	-
Totale ratei e risconti	-	-

NAPOLI SERVIZI S.P.A.

Totale passivo	122.648.663	108.834.242
----------------	-------------	-------------

NAPOLI SERVIZI S.P.A.

Conti d'ordine		
	2011-12-31	2010-12-31
Rischi assunti dall'impresa		
Fideiussioni		
a imprese controllate	-	-
a imprese collegate	-	-
a imprese controllanti	-	-
a imprese controllate da controllanti	-	-
ad altre imprese	-	-
Totale fideiussioni	-	-
Avalli		
a imprese controllate	-	-
a imprese collegate	-	-
a imprese controllanti	-	-
a imprese controllate da controllanti	-	-
ad altre imprese	-	-
Totale avalli	-	-
Altre garanzie personali		
a imprese controllate	-	-
a imprese collegate	-	-
a imprese controllanti	-	-
a imprese controllate da controllanti	-	-
ad altre imprese	-	-
Totale altre garanzie personali	-	-
Garanzie reali		
a imprese controllate	-	-
a imprese collegate	-	-
a imprese controllanti	-	-
a imprese controllate da controllanti	-	-
ad altre imprese	-	-
Totale garanzie reali	-	-
Altri rischi		
crediti ceduti pro solvendo	78.411.294	68.597.412
altri	-	-
Totale altri rischi	78.411.294	68.597.412
Totale rischi assunti dall'impresa	78.411.294	68.597.412
Impegni assunti dall'impresa		
Totale impegni assunti dall'impresa	-	-
Beni di terzi presso l'impresa		
merci in conto lavorazione	-	-
beni presso l'impresa a titolo di deposito o comodato	-	-
beni presso l'impresa in pegno o cauzione	-	-
altro	-	-
Totale beni di terzi presso l'impresa	-	-
Altri conti d'ordine		
Totale altri conti d'ordine	-	-
Totale conti d'ordine	78.411.294	68.597.412

NAPOLI SERVIZI S.P.A.

Conto economico

	2011-12-31	2010-12-31
A) Valore della produzione:		
1) ricavi delle vendite e delle prestazioni	43.233.254	53.075.932
2) variazioni delle rimanenze di prodotti in corso di lavorazione, semilavorati e finiti	-	-
3) variazioni dei lavori in corso su ordinazione	-	-
4) incrementi di immobilizzazioni per lavori interni	-	-
5) altri ricavi e proventi		
contributi in conto esercizio	798.474	1.552.399
altri	8.500.000	0
Totale altri ricavi e proventi	9.298.474	1.552.399
Totale valore della produzione	52.531.728	54.628.331
B) Costi della produzione:		
6) per materie prime, sussidiarie, di consumo e di merci	666.621	742.176
7) per servizi	4.670.577	6.041.883
8) per godimento di beni di terzi	841.892	615.718
9) per il personale:		
a) salari e stipendi	32.090.623	32.052.100
b) oneri sociali	9.949.632	8.880.882
c) trattamento di fine rapporto	2.332.773	2.520.826
d) trattamento di quiescenza e simili	-	-
e) altri costi	193.146	131.018
Totale costi per il personale	44.566.174	43.584.826
10) ammortamenti e svalutazioni:		
a) ammortamento delle immobilizzazioni immateriali	118.033	31.672
b) ammortamento delle immobilizzazioni materiali	318.492	352.335
c) altre svalutazioni delle immobilizzazioni	-	-
d) svalutazioni dei crediti compresi nell'attivo circolante e delle disponibilità liquide	3.240.388	0
Totale ammortamenti e svalutazioni	3.676.913	384.007
11) variazioni delle rimanenze di materie prime, sussidiarie, di consumo e merci	-24.046	-19.663
12) accantonamenti per rischi	-	-
13) altri accantonamenti	-	-
14) oneri diversi di gestione	388.602	210.501
Totale costi della produzione	54.786.733	51.559.448
Differenza tra valore e costi della produzione (A - B)	-2.255.005	3.068.883
C) Proventi e oneri finanziari:		
15) proventi da partecipazioni		
da imprese controllate	-	-
da imprese collegate	-	-
altri	-	-
Totale proventi da partecipazioni	-	-
16) altri proventi finanziari:		
a) da crediti iscritti nelle immobilizzazioni		
da imprese controllate	-	-
da imprese collegate	-	-
da imprese controllanti	-	-
altri	-	-
Totale proventi finanziari da crediti iscritti nelle immobilizzazioni	-	-
b) da titoli iscritti nelle immobilizzazioni che non costituiscono partecipazioni	-	-
c) da titoli iscritti nell'attivo circolante che non costituiscono partecipazioni	-	-
d) proventi diversi dai precedenti		
da imprese controllate	-	-
da imprese collegate	-	-
da imprese controllanti	-	-
altri	1.283	392
Totale proventi diversi dai precedenti	1.283	392
Totale altri proventi finanziari	1.283	392

NAPOLI SERVIZI S.P.A.

17) interessi e altri oneri finanziari		
a imprese controllate	-	-
a imprese collegate	-	-
a imprese controllanti	-	-
altri	2.042.996	1.092.708
Totale interessi e altri oneri finanziari	2.042.996	1.092.708
17-bis) utili e perdite su cambi	-	-
Totale proventi e oneri finanziari (15 + 16 - 17 + - 17-bis)	-2.041.713	-1.092.316
D) Rettifiche di valore di attività finanziarie:		
18) rivalutazioni:		
a) di partecipazioni	-	-
b) di immobilizzazioni finanziarie che non costituiscono partecipazioni	-	-
c) di titoli iscritti all'attivo circolante che non costituiscono partecipazioni	-	-
Totale rivalutazioni	-	-
19) svalutazioni:		
a) di partecipazioni	-	-
b) di immobilizzazioni finanziarie che non costituiscono partecipazioni	-	-
c) di titoli iscritti nell'attivo circolante che non costituiscono partecipazioni	-	-
Totale svalutazioni	-	-
Totale delle rettifiche di valore di attività finanziarie (18 - 19)	-	-
E) Proventi e oneri straordinari:		
20) proventi		
plusvalenze da alienazioni i cui ricavi non sono iscrivibili al n 5	-	-
Differenza da arrotondamento all'unità di Euro	-	-
altri	187.019	278.304
Totale proventi	187.019	278.304
21) oneri		
minusvalenze da alienazioni i cui effetti contabili non sono iscrivibili al n 14	-	-
imposte relative ad esercizi precedenti	-	-
Differenza da arrotondamento all'unità di Euro	-	-
altri	795.414	190.988
Totale oneri	795.414	190.988
Totale delle partite straordinarie (20 - 21)	-608.395	87.316
Risultato prima delle imposte (A - B + - C + - D + - E)	-4.905.113	2.063.883
22) Imposte sul reddito dell'esercizio, correnti, differite e anticipate		
imposte correnti	1.008.134	2.053.119
imposte differite	704.000	0
imposte anticipate	-	-
proventi (oneri) da adesione al regime di consolidato fiscale / trasparenza fiscale	-	-
Totale delle imposte sul reddito dell'esercizio, correnti, differite e anticipate	1.712.134	2.053.119
23) Utile (perdita) dell'esercizio	-6.617.247	10.764

Libro delle Adunanze e delle deliberazioni delle Assemblee



NOTA INTEGRATIVA

Two handwritten signatures in black ink. The signature on the left is more stylized and larger, while the one on the right is smaller and appears to be initials.

Libro delle Adunanze e delle deliberazioni delle Assemblee

NAPOLI SERVIZI SPA



NAPOLI SERVIZI S.P.A.
SEDE LEGALE in NAPOLI VIA G.PORZIO, CENTRO DIREZIONALE IS.B/5
SEDE AMMINISTRATIVA in NAPOLI VIA G.PORZIO, C. DIREZIONALE IS.B/5

Capitale Sociale €	20.909.960,00
di cui versato	20.909.960,00

Sez. 1 -- CRITERI APPLICATI

NOTA INTEGRATIVA

La presente nota integrativa costituisce parte integrante del bilancio dell'esercizio chiuso al 31.12.2011

Il bilancio dell'esercizio chiuso è stato redatto secondo le norme del Codice Civile ed è costituito dallo Stato Patrimoniale, dal Conto Economico e dalla presente Nota Integrativa e dalla relazione sulla gestione.

Le operazioni societarie sono state riportate sui libri secondo il principio generale della competenza economico-temporale.

La società opera nel settore dei servizi di Facility Management (pulizia edifici, igiene ambientale, custodia, gestione e manutenzione immobiliare), per conto del cliente "Comune di Napoli".

Art. 2427, punto 1 : CRITERI DI VALUTAZIONE ADOTTATI

I criteri applicati nelle valutazioni delle poste del bilancio dell'Esercizio 2011 sono stati correttamente determinati sulla base dei principi di redazione indicati dalle nuove norme emanate in materia di diritto societario e sono invariati rispetto al precedente esercizio.

La valutazione delle voci è stata fatta secondo prudenza e nella prospettiva della continuità dell'attività, ritenendo che il contratto di Servizi con il Comune di Napoli, per il futuro produca effetti economicamente remunerativi.

L'applicazione del principio di prudenza ha comportato la valutazione individuale degli elementi componenti le singole poste o voci dello Stato Patrimoniale e del Conto Economico, nel rispetto dei principi contabili universalmente accettati.

Libro delle Adunanze e delle deliberazioni delle Assemblee

NAPOLI SERVIZI SPA



DEROGHE

Non essendosi verificati nel corso dell'esercizio casi eccezionali, non si è reso necessario esperire deroghe alle disposizioni di legge, ai sensi dell'art.2423, comma 4.

I criteri di valutazione utilizzati per l'anno 2011 non sono variati rispetto all'esercizio precedente e sono i seguenti:

IMMOBILIZZAZIONI MATERIALI

Le immobilizzazioni materiali acquistate sul mercato sono state iscritte al costo storico di acquisto, comprensivo degli oneri accessori di diretta imputazione.

L'ammortamento è effettuato sistematicamente in relazione alla loro residua possibilità di utilizzazione.

Le aliquote di ammortamento applicate sono:

CATEGORIE

▪ FABBRICATI	3%
▪ COSTRUZIONI LEGGERE	10%
▪ IMPIANTI E MACCHINARI	
1 a) Impianti Interni di comunicazione	25%
1 b) Impianti generici	15%
2 a) Macchinari	15%
▪ ATTREZZATURE COMMERCIALI ED INDUSTRIALI	15%
▪ ALTRI BENI	
3 a) Mobili e macchine per ufficio	12%
3 b) Macchine elettriche ed elettroniche	20%
▪ ARREDI	15%
▪ AUTOMEZZI	
4 a) Autoveicoli da trasporto	20%
4 b) Autoveicoli motocicli e simili	25%

IMMOBILIZZAZIONI IMMATERIALI

Le immobilizzazioni immateriali sono state iscritte nell'attivo dello Stato Patrimoniale, sulla base di una prudente valutazione della loro utilità pluriennale ed in particolare:

I costi di ricerca e sviluppo, sono iscritti al valore originario.

Libro delle Adunanze o delle deliberazioni delle Assemblee

NAPOLI SERVIZI SPA 28



Le spese di impianto sono iscritte al valore originario. Si è preferito ripartire, al fine dell'ammortamento, il costo in cinque esercizi.

Le spese di ricerca e sviluppo e le spese di impianto se esistenti sono state iscritte con il consenso del Collegio Sindacale.

Le spese per concessioni, licenze e marchi e le spese per diritti di brevetti industriali sono state iscritte al valore originario, e risultano ammortizzate in un periodo di tre anni in proporzione all'effettivo utilizzo temporale.

Le altre immobilizzazioni immateriali risultano ripartite in proporzione all'effettivo utilizzo.

CREDITI

Sono iscritti in bilancio al presunto valore di realizzo, computati prudenzialmente al valore nominale.

RIMANENZE DI MAGAZZINO

Le rimanenze di magazzino sono iscritte al minore tra il costo di acquisto e il valore di mercato. Il criterio adottato è quello del costo medio ponderato.

DISPONIBILITA' LIQUIDE

Le disponibilità liquide raccolgono le movimentazioni finanziarie dell'esercizio e sono iscritte al valore nominale.

RATEI E RISCONTI

Nella voce sono iscritti i costi e i ricavi per la quota di competenza temporale dell'esercizio futuro.

PATRIMONIO NETTO

Il Capitale Sociale è stato iscritto in base al valore nominale delle azioni sottoscritte dai Soci.

FONDI RISCHI E ONERI

Gli accantonamenti per rischi e oneri sono operati per copertura di perdite o debiti di natura determinata, di esistenza certa o probabile, di cui tuttavia alla chiusura dell'esercizio sono risultati indeterminabili l'ammontare o la data di verifica.

TRATTAMENTO DI FINE RAPPORTO: previdenza complementare e TFR

Libro delle Adunanze e delle deliberazioni delle Assemblee

NAPOLI SERVIZI SPA



Il decreto legislativo 5/12/2005 n. 252 che disciplina le forme pensionistiche complementari è stato integrato con modifiche dalla legge 296/2007 e dal decreto legislativo n. 28/2007.

Pertanto gli accantonamenti del TFR in azienda ed i versamenti al Fondo di Tesoreria presso l'INPS e le varie forme di previdenza complementare sono stati determinati in base alle norme di legge citate e dal contratto collettivo di lavoro in vigore.

DEBITI

Sono iscritti al valore nominale.

COSTI E RICAVI

I costi e ricavi di esercizio risultano iscritti in base alla competenza temporale.

IMPOSTE SUL REDDITO

Le imposte correnti al periodo sono state accantonate secondo le aliquote e norme fiscali vigenti.

Sono rilevate in bilancio attività per imposte anticipate e per imposte differite, in particolare per le imposte anticipate l'iscrizione è rilevata se sussistono i presupposti.

OPERAZIONI IN VALUTA

Nel corso dell'esercizio non ci sono state operazioni in valuta.

OPERAZIONI FUORI BILANCIO

Nel corso dell'esercizio non ci sono state operazioni fuori bilancio.

Libro delle Adunanze e delle deliberazioni delle Assemblee

NAPOLI SERVIZI S.P.A.



NOTA INTEGRATIVA E PROSPETTI DI DETTAGLIO

STATO PATRIMONIALE

ATTIVO

	Esercizio 2011	Esercizio 2010
B) IMMOBILIZZAZIONI	€ 4.251.865	€ 4.447.572

	Esercizio 2011	Esercizio 2010
B1) Immobilizzazioni Immateriali	354.866	€ 423.607

4) Concessione Lic. Marchi e diritti Sim. € 24.562 € 23.145

La variazione in aumento di € 1.417 è stata determinata dalla quota di ammortamento dell'anno pari ad € 29.875 e dagli acquisti 2011 per 31.292

7) Altre immobilizzazioni immateriali € 330.304 € 400.462

la variazione in diminuzione di € 70.158 è stata determinata dalla quota di ammortamento imputata a conto economico 2011 per € 88.158 e della variazione in aumento di € 18.000

Prospetto delle Immobilizzazioni Immateriali

voci	ANNO 2010				ANNO 2011				
	%	costo storico	Ammort. Precedenti	valori a bilancio	Incrementi - Decrementi	Costo al 2011	Amm.to 2011	Amm.ti al 2011	Valori di bilancio
Concessioni licenze e marchi	33	192.223	169.078	23.145	31.292	223.515	29.875	198.953	24.562
Altre immobilizzazioni									
spese straordinarie di terzi	16,66	146.754	134.176	12.578	0	146.754	6.981	141.157	5.597
oneri pluriennali da amm.re					+405.884	405.884	81.177	81.177	324.707
immobilizzazioni in c/ realizz. dwh		387.884	0	387.884	-387.884				
totali		399.167	340.773	423.607	49.292	776.159	118.033	421.287	354.866
				423.607					354.866

Libro delle Adunanze e delle deliberazioni delle Assemblee

NAPOLI SERVIZI S.P.A.



	Esercizio 2011	Esercizio 2010
BII) Immobilizzazioni materiali	€ 3.896.999	€ 4.023.965

1) Terreni e fabbricati € 3.209.343 € 3.199.284

La voce accoglie terreni per € 665.296, fabbricati per € 2.800.235, le costruzioni leggere acquistate e posizionate sul cantiere aziendale per € 64.707. La variazione in aumento di € 10.059 è data dall'incremento del costo di rifacimento della copertura (tetto) del fabbricato per € 99.052 e dalle quote di ammortamento dell'anno per € 88.993

2) Impianti e Macchinari € 121.347 € 118.653

La variazione in aumento di € 2.694 è stata determinata dalla quota d'ammortamento per € 28.595 e da un incremento per nuove acquisizioni degli impianti e macchinari per € 31.289

3) Attrezzature industriali € 177.343 € 221.151

La voce è relativa all'acquisto delle attrezzature necessarie all'esecuzione dei servizi erogati dalla società al Comune di Napoli in forza della convenzione di servizi. La posta risulta diminuita rispetto all'esercizio precedente per € 43.808, la variazione è stata determinata dalle acquisizioni dell'anno per € 20.283; e della quota di ammortamento dell'anno per € 64.091

4) Altri beni € 388.966 € 484.877

La variazione in diminuzione nell'anno è stata di € 95.911 ed è stata determinata dalle seguenti movimentazioni: Acquisti per macchine elettroniche d'ufficio, arredi, auto e motocicli per € 40.901; tutte le voci hanno subito ammortamenti di periodo per complessivi euro 136.812

Il prospetto che segue evidenzia la movimentazione dell'anno.

Libro delle Adunanze e delle deliberazioni delle Assemblee

NAPOLI SERVIZI SPA



Prospetto delle Immobilizzazioni Materiali

VOCI	ANNO 2010			ACQUISIZ E DISMISS.	ANNO 2011			FONDO AMMORT.	VALORE BILANCIO
	COSTO	FONDO AMM.	VALORE BILANCIO		COSTO	AMMORT.	UTILIZZO		
1.- TERRENI	665.296	-	665.296	-	665.296				665.296
1.- FABBRICATI	2.701.183	202.588	2.498.595	99.052	2.800.235	82.872		285.460	2.514.775
1.- COSTRUZIONI LEGGERE	64.707	29.313	35.393		64.707	6.121		35.434	29.273
2.- IMPIANTI E MACCHINARI	361.888	243.235	118.653	31.289	393.177	28.595		271.830	121.347
3.- ATTREZZATURE	704.581	483.430	221.151	20.283	724.864	64.091		547.521	177.343
4.- ALTRI BENI MOBILI ED ARREDI	1.493.728	1.009.851	484.877	40.901	1.534.628	136.812		1.145.663	388.965
MACCHINE ELETTRONICHE D'UFFICIO	506.760	254.187	252.573	12.009	518.768	48.267		302.454	216.314
AUTO E MOTOCICLI	861.724	683.546	178.178	28.892	890.616	66.025		749.571	141.045
IMMOBILIZZ. IN CORSO ACC.	125.244	71.118	54.126		125.244	22.520		93.638	31.606
TOTALE	5.991.383	1.967.417	4.023.965	191.525	6.182.907	318.491		2.285.908	3.896.999

	Esercizio 2011	Esercizio 2010
C) ATTIVO CIRCOLANTE	€ 118.311.474	€ 104.355.009

	Esercizio 2011	Esercizio 2010
C1) Rimanenze	€ 135.293	€ 111.247

La voce accoglie il valore dei materiali di consumo necessari per le attività aziendali giacenti al 31/12/2011 presso il magazzino aziendale, per € 135.293 come risultante dall'inventario effettuato al 31/12/2011, compreso il vestiario non ancora distribuito

	Esercizio 2011	Esercizio 2010
CII) Crediti	€ 117.806.694	€ 103.642.385

	Esercizio 2011	Esercizio 2010
I) Clienti	€ 60.577	€ 1.440

a) crediti w/clienti entro esercizio successivo

La posta accoglie crediti accoglie:

Libro delle Adunanze e delle deliberazioni dello Assemblee

NAPOLI SERVIZI SPA



<input type="checkbox"/> Crediti w/Regione Puglia	€ 2.521
<input type="checkbox"/> Crediti w/Fondazione forum culture 2013	€ 112.616
<input type="checkbox"/> Crediti w/altri	€ 1.440
<input type="checkbox"/> Fondo svalutazione crediti	€- 56.000

In via cautelativa per il credito verso la fondazione Forum delle Culture 2013 è stato stanziato un fondo svalutazione per €56.000

	Esercizio 2011	Esercizio 2010
4) CONTROLLANTE	€116.627.816	€ 102.054.439

La voce accoglie i crediti maturati nei confronti del Comune di Napoli, unico azionista e conitante della società a seguito delle attività effettuate in forza del contratto di Servizio.

Il credito risultante nel bilancio è riferito alle seguenti classificazioni:

CREDITI ESIGIBILI ENTRO ESERCIZIO SUCCESSIVO

<input type="checkbox"/> fatture emesse per prestazioni	€ 93.348.812
<input type="checkbox"/> credito per contributo in conto esercizio esigibile nel 2012	€ 850.000
<input type="checkbox"/> fatture da emettere per corrispettivi maturati	€ 11.803.883
<input type="checkbox"/> credito emergente dalla sottoscrizione della transazione esigibile nel 2012 esigibile entro l'anno	€ 320.000
<input type="checkbox"/> Totale	€ 106.322.695

CREDITI ESIGIBILI OLTRE ESERCIZIO SUCCESSIVO

<input type="checkbox"/> Credito residuo emergente dalla transazione esigibile in quote annuali costanti di € 320.000 per il periodo 2013-2019	€ 2.240.000
<input type="checkbox"/> Residuo credito per contributo in conto esercizio Esigibile nel periodo 2013-2021	€ 7.650.000
<input type="checkbox"/> Altri crediti w/controlante per prestazioni di vigilanza lavori edili ed altri non inserite nel fuori bilancio 2011	€ 3.312.510
<input type="checkbox"/> Fondo svalutazione crediti relativo ad altri w/controlante	€-2.897.388
Totale crediti esigibili oltre esercizio successivo	€ 10.305.121

Totale crediti w/controlante € 116.627.816

Esercizio 2011	Esercizio 2010
----------------	----------------

Libro delle Adunanze e delle deliberazioni delle Assemblee

NAPOLI SERVIZI S.P.A.



4BIS) TRIBUTARI	€ 207.103	€ 79.319
------------------------	------------------	-----------------

Accoglie le ritenute sugli interessi attivi sui c/c bancari per € 23.321; crediti per addizionale comunale per € 210; crediti w/ Erario per € 183.572 per imposte iscritte a ruolo a seguito di contenzioso tributario che si ritengono non dovute.

	Esercizio 2011	Esercizio 2010
5) VERSO ALTRI	€ 911.198	€ 1.507.186

a) Esigibili entro l'esercizio successivo	€ 165.956	€ 1.425.698
---	-----------	-------------

La voce accoglie crediti relativi a:

<input type="checkbox"/> crediti w/ Regione Puglia per distacco temporaneo dirigente	€ 58.695
<input type="checkbox"/> credito verso l'INPS	€ 2.713
<input type="checkbox"/> crediti per anticipi su infortuni per conto dell'INAIL	€ 51.944
<input type="checkbox"/> crediti w/ programma fondo Impresa	€ 20.383
<input type="checkbox"/> crediti verso dipendenti	€ 14.240
<input type="checkbox"/> arrotondamenti salari	€ 2.218
<input type="checkbox"/> altri crediti	€ 15.763
<input type="checkbox"/> totale	€ 165.956

Il credito verso l'INPS per € 2.713 è diminuito a seguito dell'utilizzo per compensazione legale susseguente ad accertamento INPS.

Il credito nei confronti dell'INAIL è rappresentato dagli anticipi corrisposti ai dipendenti per infortuni e non ancora rimborsati per un importo pari a € 51.944

I crediti w/ Regione Puglia per € 58.695 sono relativi all'addebito per distacco temporaneo di un ns. dirigente.

I crediti w/ fondo Impresa per € 20.383 sono relativi a richiesta rimborso della quota a carico della fondo Impresa per il progetto formativo nostri dipendenti. Nel primi giorni del 2012 la società ha ricevuto un versamento di € 20.000.

Gli altri crediti per € 32.221 sono relativi a crediti diversi per € 15.763; ad anticipi dipendenti per € 14.240; per arrotondamenti del salari € 2.218

b) Esigibili oltre esercizio successivo	€ 745.242	€ 81.489
---	-----------	----------

<input type="checkbox"/> crediti verso Presidenza del Consiglio dei Ministri Missione Gestione Contenzioso e situazione creditoria	€ 733.221
<input type="checkbox"/> crediti w/ Municipalità	€ 222.054
<input type="checkbox"/> Fondo svalutazione crediti relativo ai crediti sulindicali	€ -287.000
<input type="checkbox"/> depositi cauzionali	€ 76.967

Libro delle Adunanze e delle deliberazioni delle Assemblee

NAPOLI SERVIZI S.P.A.



totale € 745.242

Il credito verso la "Presidenza del Consiglio dei Ministri Missione Gestione Contenzioso e situazione creditoria pregressa" per € 733.221 è costituito dai rimborsi richiesti per il distacco di un nostro dirigente e impiegato, per gli anni pregressi, per il quale si è proceduto all'istituzione nella massa passiva di cui all'art. 3 del d.l. 30/12/2010 n.195 convertito con modificazioni dalla legge 26/02/2011 n.26, a fronte di tale credito è stato stanziato un accantonamento al fondo svalutazione crediti per € 220.000

I crediti verso le municipalità per € 222.054 sono rappresentati dalle somme richieste a rimborso relative ai costi dei nostri dipendenti, che ricoprono cariche nelle singole municipalità, relativamente all'impegno degli stessi presso le predette strutture, a fronte di tale credito è stato stanziato un accantonamento al fondo svalutazione crediti per € 67.000

La voce accoglie i depositi cauzionali versati sia sugli immobili in locazione, che per il noleggio delle autovetture. La variazione di € 4.522 è stata determinata dalla restituzione di deposito per € 6.000 e dal versamento di un nuovo deposito versato per € 1.480, la variazione è riferita ad autovetture della Volkswagen

	Esercizio 2011	Esercizio 2010
CIV) Disponibilità Liquide	€ 369.487	€ 601.377

1) Depositi Bancari e Postali € 368.164 € 597.205

Rappresentano la disponibilità finanziaria esistenti al 31/12/2011

BANCHE: CONTI ORDINARI

<input type="checkbox"/> Monte Paschi di Siena Ag. 1	€ 0
<input type="checkbox"/> Monte Paschi di Siena Ag. 8	€ 368.164
<input type="checkbox"/> Banco Napoli sede (via Toledo)	€ 0
<input type="checkbox"/> Totale	€ 368.164

3) Denaro e Valori in cassa € 1.323 € 4.172

la voce è relativa al saldo della disponibilità di cassa al 31/12/2011 presso la sede al CDN, presso gli uffici di Via Nuova Poggioreale Torre INAIL.

	Esercizio 2011	Esercizio 2010
D) RATEI E RISCONTI	€ 85.324	€ 31.661

2) Altri Ratei e Risconti € 85.324 € 31.661

Libro delle Adunanze e delle deliberazioni delle Assemblee

NAPOLI SERVIZI S.P.A.



I Risconti attivi rappresentano importi contabilizzati nell'esercizio ma di competenza dell'esercizio futuro e sono riferiti alle seguenti voci:

<input type="checkbox"/> Assicurazioni e Altri costi	€ 83.286
<input type="checkbox"/> Canoni Anticipati di Leasing	€ 2.038
<input type="checkbox"/> Totale	€ 85.324

	Esercizio 2011	Esercizio 2010
TOTALE ATTIVO	€ 122.648.663	€ 108.834.242

PASSIVO

	Esercizio 2011	Esercizio 2010
A) PATRIMONIO NETTO	€ 14.790.936	€ 21.408.183

	Esercizio 2011	Esercizio 2010
I) Capitale	€ 20.909.960	€ 20.909.960

*Il Capitale Sociale è diviso in n. 2.090.996 azioni da € 10,00 ciascuna ed è stato sottoscritto e interamente versato.
Le azioni sono totalmente possedute dalla Controllante Comune di Napoli.*

	Esercizio 2011	Esercizio 2010
IV) Riserva Legale	€ 498.223	€ 487.459

Rappresenta la parte di utile degli anni precedenti destinati dall'Azienda alla riserva legale. L'assemblea degli Azionisti del 13/05/2011 ha deliberato di destinare l'utile del 2010 di €10.764 ad incremento della riserva legale.

	Esercizio 2011	Esercizio 2010
IX) Perdita (Utile) dell'esercizio	€ (6.617.247)	€ 10.764

Come emerge dalla chiusura del conto economico

Libro delle Adunanze e delle deliberazioni delle Assamblee

NAPOLI SERVIZI SPA



Prospetto delle variazioni del patrimonio netto

Descrizione	31/12/2009	VARIAZIONI 2010	31/12/2010	VARIAZIONI 2011	31/12/2011
Capitale sociale	10.909.960	10.000.000	20.909.960		20.909.960
Utile /perdite a nuovo	0	0	0		
Riserva legale	108.194	379.264	487.458	10.764	498.223
Utile/ perdita d'esercizio	379.264	(368.500)	10.764	(6.617.247)	(6.617.247)
Totall	11.397.418	10.010.764	21.408.182	(6.606.483)	14.790.936

	Esercizio 2011	Esercizio 2010
B) FONDI PER RISCHI E ONERI	€ 858.112	€ 154.112

	Esercizio 2011	Esercizio 2010
Fondo imposte differite	€ 704.000	€ 0

Il fondo accoglie l'accantonamento per imposte differite relative all'importo di € 2.560.000, che rappresenta il credito per interessi di mora che sarà incassato nei prossimi otto anni. Il fondo è stato iscritto nell'esercizio 2011

	Esercizio 2011	Esercizio 2010
Altri accantonamenti e fondi	€ 154.112	€ 154.112

Il fondo rimane invariato rispetto all'esercizio precedente.

	Esercizio 2011	Esercizio 2010
C) TRATT.TO FINE RAPPORTO LAVORO	€ 6.356.172	€ 6.442.777

La voce risulta diminuita rispetto all'esercizio scorso di € 86.605; la variazione è stata determinata dalla rivalutazione per l'anno 2011 relativo agli impiegati, operai e Dirigenti per € 238.085; dall'accantonamento dell'anno 2011 per € 102.883 al netto degli utilizzi dell'anno ivi compresa la quota maturata e pagata nell'anno dell'imposta sostitutiva per € 427.573

Libro delle Adunanze e delle deliberazioni dell'Assemblea

NAPOLI SERVIZI S.P.A. 38



	Esercizio 2011	Esercizio 2010
D) DEBITI	€ 100.643.443	€ 80.829.170

3) Debiti verso banche € 67.557.796 € 54.666.080
La voce accoglie il debito verso

- Il Banco di Napoli per le anticipazioni ricevute relative alle fatture emesse al Comune di Napoli per € 10.499.887
- l'anticipazione del M.P.S. Leasing e Factoring SpA, relativa alle fatture cedute pro solvendo del Comune di Napoli per € 54.985.674
- MPS Ag. 1 c/c ordinario finalizzato alla elasticità di cassa per € 1.477.172
- Banco Napoli c/c ordinario finalizzato alla elasticità di cassa per € 595.063

7) Debiti verso fornitori € 2.986.201 € 2.253.435

La voce recepisce i debiti per fatture ricevute pari a € 2.709.072; fatture da ricevere per € 318.052; note di credito da ricevere per € 7.272 e anticipi corrisposti per € 33.652

12) Debiti tributari € 18.368.912 € 15.944.017
La voce è costituita dai debiti

- w l'Erario per l'IVA differita sulle fatture emesse al Comune di Napoli non ancora incassate € 16.180.741
- per IVA per il saldo di dicembre, al netto dell'acconto versato, per € 565.138
- per IRAP 2011 € 1.008.034
- per le ritenute dipendenti per € 567.650 e versate nel gennaio 2011;
- per ritenute lavoro autonomo per € 6.056;
- per ritenute su collaboratori per € 1.523 ;
- per addizionale regionale € 1.157;
- per tassa rifiuti € 38.613;

13) Debiti verso Istituti previdenziali € 6.207.904 € 2.843.387

La voce accoglie i debiti verso l'INPS per € 4.686.741 relativi alle retribuzioni; il residuo di rateizzo anni precedenti per 11.572; per differite per € 1.188.132; per collaboratori per € 1.164; per debiti verso l'INAIL per € 213.333 relative a retribuzioni correnti; differite per € 86.370; per collaboratori € 2.156 e verso altri Enti per € 18.437

Libro delle Adunanze e delle deliberazioni delle Assemblee

NAPOLI SERVIZI SPA



14) Altri debiti € 5.522.631 € 5.122.251

La voce accoglie i debiti

<input type="checkbox"/> w dipendenti per retribuzioni differite, (rateo 14 ^a mensilità, ferie, permessi e ROI)	€	4.165.481
<input type="checkbox"/> w dipendenti per retribuzione	€	12.478
<input type="checkbox"/> debiti per ritenute sindacali	€	17.142
<input type="checkbox"/> debiti per quote di pignoramento da versare	€	32.793
<input type="checkbox"/> debiti per ritenute CRAL da versare	€	5.318
<input type="checkbox"/> debiti per cessioni del V° dello stipendio da versare	€	168.381
<input type="checkbox"/> debiti per previdenza complementare da versare	€	9.863
<input type="checkbox"/> debiti per previdenza INPS Tesoreria da versare	€	836.215
<input type="checkbox"/> debiti w lups fondi lups da versare	€	8.086
<input type="checkbox"/> debiti diversi	€	266.874
<input type="checkbox"/> Totale	€	5.522.631

	Esercizio 2011	Esercizio 2010
TOTALE PASSIVO	€ 122.648.663	€ 108.834.242

CONTI D'ORDINE € 78.411.294 € 68.597.412

Sono rappresentati dal valore dei crediti ceduti pro solvente ai MPS Leasing e Factoring per € 78.411.294, a fronte delle anticipazioni ricevute, che alla data del 31.12.2011 ammontano a € 54.985.674

CONTO ECONOMICO

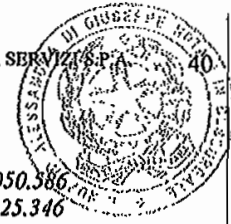
	Esercizio 2011	Esercizio 2010
1) VALORI DELLA PRODUZIONE	€ 52.531.728	€ 54.628.331

	Esercizio 2011	Esercizio 2010
A1) Ricavi vendite e prestazioni	€ 43.233.254	€ 53.075.932

La voce è relativa ai ricavi per corrispettivi dei servizi di cui al contratto del 17/11/2010 rep. 80188 di servizi di facility management; deliberazione di Giunta Comunale n. 1137 del 25/06/2011.

Libro delle Adunanze e delle deliberazioni delle Assemblee

NAPOLI SERVIZI SPA



Facility management	€ 43.233.254	€ 53.050.586
Casa socialità	0	25.346
Totale	€ 43.233.254	€ 53.075.392

	Esercizio 2011	Esercizio 2010
A.5) Altri ricavi e proventi	€ 9.298.474	€ 1.552.399

a) Altri ricavi e proventi € 798.474 € 1.552.399

La voce comprende il rimborso dei soli costi ed oneri relativi ad attività richieste dal Comune di Napoli per € 502.170; rimborso Regione Puglia per distacco dirigente € 159.471; rimborso costi forum culture per € 112.616; rimborso costi dipendenti € 4.217; rimborso costi fondimpresa per € 20.000;

b) Contributi in conto esercizio € 8.500.000 € 0

Il contributo in conto esercizio per il 2011 è relativo alla delibera di Giunta Comunale n. 1332 del 30/12/2011 concesso a parziale ristoro del costo del personale e degli oneri finanziari.

	Esercizio 2011	Esercizio 2010
B) COSTI DELLA PRODUZIONE	€ 54.786.733	€ 51.559.448

	Esercizio 2011	Esercizio 2010
B.6) Materie prime sussidiarie di consumo e merci	€ 666.621	€ 742.176

Nella voce sono compresi tutti gli acquisti effettuati nel 2011 per prodotti di pulizie, casermaggio e vestiario e DPI per il personale.

<input type="checkbox"/> Merci/prodotti c/acquisti	€ 219.882
<input type="checkbox"/> Prodotti e materiali di casermaggio	€ 170.894
<input type="checkbox"/> Materiali per servizi di manutenzione	€ 179.675
<input type="checkbox"/> Vestiario al personale	€ 96.224
<input type="checkbox"/> Arrotondamenti attivi	€ - 54
<input type="checkbox"/> Totale	€ 666.621

	Esercizio 2011	Esercizio 2010
B.7) Servizi	€ 4.670.577	€ 6.041.883

La voce accoglie tutti i costi per servizi sostenuti dalla società per l'espletamento delle attività sociali:

Libro delle Adunanze e delle deliberazioni delle Assemblee

NAPOLI SERVIZI SPA



<input type="checkbox"/> <i>Bioni pasto dipendenti (valore nominale unitario ticket € 6,00)</i>	1.963.665
<input type="checkbox"/> <i>Vigilanza degli uffici e dei siti</i>	604.127
<input type="checkbox"/> <i>Organi Societari:</i>	
<i>compensi del Consiglio di Amministrazione</i>	151.569
<i>Collegio Sindacale</i>	41.715
<input type="checkbox"/> <i>Certificazione e revisione bilancio</i>	117.822
<input type="checkbox"/> <i>Consulenze e studi</i>	181.280
<input type="checkbox"/> <i>Collaborazioni</i>	224.350
<input type="checkbox"/> <i>Consulenza qualità</i>	2.000
<input type="checkbox"/> <i>Spese legali e notarili</i>	123.936
<input type="checkbox"/> <i>Utenze per energia elettrica e telefonia fissa e mobile e acqua</i>	226.801
<input type="checkbox"/> <i>Manutenzione e Riparazione</i>	19.527
<input type="checkbox"/> <i>Manutenzione autoveicoli</i>	26.146
<input type="checkbox"/> <i>Assicurazioni R.C. Automezzi, RCO-RCT Dipendenti ed altre</i>	141.162
<input type="checkbox"/> <i>Garage e parcheggi autoveicoli</i>	5.725
<input type="checkbox"/> <i>Carburanti e lubrificanti</i>	142.078
<input type="checkbox"/> <i>Noleggi</i>	48.894
<input type="checkbox"/> <i>canoni di assistenza</i>	30.042
<input type="checkbox"/> <i>Spese di trasporto</i>	8.011
<input type="checkbox"/> <i>Viaggi e alloggi</i>	123.143
<input type="checkbox"/> <i>Convegni corsi e manifestazioni</i>	2.150
<input type="checkbox"/> <i>Spese pubblicitarie</i>	2.500
<input type="checkbox"/> <i>Commissioni bancarie e factoring</i>	470.284
<input type="checkbox"/> <i>Pedaggi</i>	4.496
<input type="checkbox"/> <i>Postali</i>	3.898
<input type="checkbox"/> <i>Spese varie</i>	5.255

Il costo viaggi e alloggi è comprensivo di € 112.616 per acquisto biglietti e soggiorni per conto della Fondazione Forum delle Culture.

	Esercizio 2011	Esercizio 2010
B8) Per godimento beni di terzi	€ 841.892	€ 615.718

La voce accoglie i costi sostenuti in beni di terzi e precisamente:

<input type="checkbox"/> <i>Fitti passivi</i>	€ 352.542
<input type="checkbox"/> <i>Canoni di locazione</i>	€ 460.672
<input type="checkbox"/> <i>Canoni per servizi</i>	€ 12.933
<input type="checkbox"/> <i>Canoni di leasing</i>	€ 15.746
<input type="checkbox"/> <i>Totale</i>	€ 841.892

Libro delle Adunanze e delle deliberazioni delle Assemblies

NAPOLI SERVIZI SPA



	Esercizio 2011	Esercizio 2010
B9) Per il personale	€ 44.566.174	€ 43.584.826

a) *Salari e stipendi* € 32.090.623 € 32.052.100

La posta accoglie il costo per le retribuzioni maturate a tutto il 31/12/2011 e in particolare:

<input type="checkbox"/> <i>Stipendi e salari</i>	29.797.908
<input type="checkbox"/> <i>Competenze differite</i>	2.292.715
<input type="checkbox"/> <i>Totale</i>	32.090.623

b) *Oneri sociali* € 9.949.632 € 8.880.882

Trattasi dei contributi maturati nell'anno, relativi alle retribuzioni erogate e differite per i dipendenti per i quali la società non ha diritto alle agevolazioni previste dalle Leggi 407. I contributi sono riferiti all'INPS dipendenti € 9.195.886 e collaboratori € 31.496 e INAIL per € 689.759 e altri Istituti per € 32.492

c) *Trattamento di fine rapporto* € 2.332.773 € 2.520.826

La voce accoglie la quota del TFR di competenza dell'anno calcolata nel rispetto delle norme che disciplinano detto Istituto, nonché la quota maturata sulle retribuzioni differite.

e) *Altri costi* € 193.146 € 131.018

Gli altri costi per il personale sono stati determinati quanto a € 54.887 per corsi di formazione; oneri accessori per € 52.216, per € 7.821 per visite mediche dipendenti; € 77.922 per incentivi all'esodo dipendenti; per € 300 per conciliazioni;

	Esercizio 2011	Esercizio 2010
B10) Ammortamenti e svalutazioni	€ 3.676.913	€ 384.007

a) *Ammortamento immobilizzazioni immateriali* € 118.033 € 31.672

Delle quote stanziata al conto economico è già stato riferito nel commento delle corrispondenti poste patrimoniali e sono evidenziate nelle rispettive tabelle di dettaglio.

b) *Ammortamenti immobilizzazioni materiali* € 318.492 € 352.335

Delle quote stanziata al conto economico è già stato riferito nel commento delle corrispondenti poste patrimoniali e sono evidenziate nelle tabelle di dettaglio degli investimenti.

Libro delle Adunanze e delle deliberazioni delle Assemblee

NAPOLI SERVIZI S.P.A.



d) Accantonamento svalutazione crediti € 3.240.388 € 0

Nell'anno sono stati effettuati accantonamenti per svalutazione, come già illustrato nel commento alle voci dei rispettivi crediti.

	Esercizio 2011	Esercizio 2010
B11) Variazioni delle rimanenze	€ (24.046)	€ (19.663)

Il valore iscritto è rappresentato dalla variazione netta tra il valore delle giacenze al 01/01/2011 e quello esistente al 31.12.2011 presso il magazzino aziendale.

	Esercizio 2011	Esercizio 2010
B14) Oneri diversi di gestione	€ 388.602	€ 210.501

La voce accoglie i costi di gestione non direttamente imputabili alla produzione, in particolare:

<input type="checkbox"/> Spese di rappresentanza	€	3.954
<input type="checkbox"/> Cancelleria	€	32.029
<input type="checkbox"/> Libri giornali e riviste	€	3.819
<input type="checkbox"/> Spese pubblicazione gare	€	5.852
<input type="checkbox"/> Spese pubblicazioni sociali	€	75
<input type="checkbox"/> Spese di beneficenza	€	3.049
<input type="checkbox"/> Imposte, tasse e concessioni	€	10.616
<input type="checkbox"/> TARSU	€	49.687
<input type="checkbox"/> ICI	€	18.654
<input type="checkbox"/> Penalità e multe	€	29.761
<input type="checkbox"/> Sanzioni tributarie	€	201.617
<input type="checkbox"/> Materiale informatico e software	€	14.180
<input type="checkbox"/> Contributi Associativi	€	15.185
<input type="checkbox"/> Arrotondamenti passivi	€	124
<input type="checkbox"/> Totale	€	388.602

	Esercizio 2011	Esercizio 2010
DIFFERENZA TRA VALORI E COSTI	€ (2.255.005)	€ 3.068.883

Handwritten signature

Libro delle Adunanze e delle deliberazioni delle Assemblee

NAPOLI SERVIZI SPA



	Esercizio 2011	Esercizio 2010
C) PROVENTI E ONERI FINANZIARI	€ (2.041.713)	€ (1.092.316)

	Esercizio 2011	Esercizio 2010
16) Altri proventi finanziari (non da partecipazioni)	€ 1.283	€ 392

d) proventi finanziari diversi dai precedenti € 1.283 € 392

d4) Interessi attivi su c/c € 1.283 € 392
Trattasi di interessi maturati sui nostri conti correnti.

	Esercizio 2011	Esercizio 2010
17) Interessi e oneri finanziari	€ 2.042.996	€ 1.092.708

La voce è relativa agli interessi passivi addebitati dagli Istituti di credito e da altri.

d) debiti verso banche €1.995.452
e) verso fornitori ed Inps 47.544
Totale 2.042.996

	Esercizio 2011	Esercizio 2010
E) PROVENTI E ONERI STRAORDINARI	€ (608.395)	€ 87.316

	Esercizio 2011	Esercizio 2010
20) Proventi straordinari	€ 187.019	€ 278.304

I proventi straordinari sono relativi a sopravvenienze attive relative a costi imputati nei precedenti esercizi, nonché a ricavi maturati nei precedenti esercizi e contabilizzati nell'esercizio in corso, oltre altre sopravvenienze di minor entità

Verbale Ispettori Inail € 68.835
 Crediti v/controlante € 81.993
 Altre € 36.190

Libro delle Adunanze e delle deliberazioni delle Assemblee

NAPOLI SERVIZI S.P.A.



	Esercizio 2011	Esercizio 2010
21) Oneri straordinari	€ 795.414	190.988

n) Sopravvenienze passive € 795.414 € 190.988

La voce si riferisce a costi rilevati nell'esercizio, ma di competenza degli esercizi precedenti ed in particolare:

- Crediti w/ controllante per € 525.144 per attività prestate per il condono edilizio anno 2009 che a seguito di verifiche di detti crediti le prestazioni non sono state riconosciute come da richiesta dell'Ente
- Verbale accertamento inail per € 94.569
- Vertenza c/ Maggiori per € 75.000
- Altre per € 100.701

	Esercizio 2011	Esercizio 2010
TOTALE RISULTATO PRIME DELLE IMPOSTE	€ (4.905.113)	2.063.883

	Esercizio 2011	Esercizio 2010
22) Imposte sul reddito dell'esercizio	€ 1.712.134	€ 2.053.119

Le imposte si riferiscono all'IRAP di competenza del 2011 per € 1.008.134 e all'IRES differita per € 704.000, l'imposta è stata calcolata in base all'aliquota del 27.50% sull'importo di € 2.560.000, che rappresenta il credito per interessi di mora che matureranno nei prossimi otto anni

	Esercizio 2011	Esercizio 2010
26) Utile/Perdita dell'esercizio	€ (6.617.247)	€ 10.764

Così come emerge dalla chiusura del conto economico

RAPPORTI INFRAGRUPPO

La società, ai sensi dell'art. 2497-bis, comma 1, c.c. ha provveduto alla comunicazione, presso il registro delle imprese di Napoli, della soggezione all'attività di direzione e coordinamento da parte del Comune di Napoli. La società in data 8/03/2011 ha richiesto alla Controllante i dati essenziali dell'ultimo bilancio

Libro delle Adunanze e delle deliberazioni delle Assemblee

NAPOLI SERVIZI S.P.A.



SINTESI DEL BILANCIO DEL COMUNE DI NAPOLI

	2008	2009	2010
Entrate	consuntivo	consuntivo	consuntivo
Titolo I - Tributarie	374,55	436,88	413,10
Titolo II - Trasferimenti correnti	807,16	820,25	717,21
Titolo III - Extra - Tributarie	264,83	221,35	227,28
Titolo IV - Entrate in Conto Capitale	454,16	175,23	346,34
Titolo V - Mutui	139,32	129,99	100,01
Titolo VI - Partite di Giro	167,20	158,65	163,55
	2.207,22	1.942,95	1.967,48

	2008	2009	2010
Spese	consuntivo	consuntivo	consuntivo
Titolo I - Spese correnti	1.374,42	1.430,74	1.325,48
Titolo II - Spese in conto capitale	570,17	285,93	417,46
Titolo III - Rate Mutui	65,05	56,50	60,95
Titolo IV - Partite di giro	167,20	158,65	163,55
	2.176,84	1.931,82	1.967,44

NUMERO DIPENDENTI AL 31/12/2011 AL 31/12/2010 MEDIO 2011 VARIAZIONI DELL'ANNO

□ OPERAI	1.227	1.263	1.245	-36
□ IMPIEGATI	230	217	223	+13
□ QUADRI	13	11	12	+2
□ DIRIGENTI	2	2	2	0
□ TOTALE	1.472	1.493	1.482	21

[Handwritten signature]

Libro delle Adunanze e delle deliberazioni delle Assemblee

NAPOLI SERVIZI SPA



COMPENSI AMMINISTRATORI E SINDACI

- AMMINISTRATORI** € 151.569
- SINDACI** € 128.037

*I compensi per gli Amministratori sono imputati per la parte maturata nell'anno e deliberati dagli Organi aziendali.
I compensi al Collegio Sindacale sono determinati in base al principio di competenza secondo le tariffe professionali.*

AZIONI DELLA SOCIETA'

- NUMERO** 2.090.996
- VALORE nominale** € 10,00

*Il Presidente del Consiglio di Amministrazione
Antonio Saturnino*

IL SOTTOSCRITTO RAG. GIOVANNI VARRIALE, AI SENSI DELL'ART 31, COMMA 2-QUINQUIES, DELLA LEGGE 340/00, DICHIARA CHE IL PRESENTE DOCUMENTO È CONFORME ALL'ORIGINALE DEPOSITATO PRESSO LA SOCIETÀ

IL SOTTOSCRITTO RAG. GIOVANNI VARRIALE DICHIARA CHE IL DOCUMENTO INFORMATICO IN FORMATO XBRL CONTENENTE LO STATO PATRIMONIALE E IL CONTO ECONOMICO E LA PRESENTE NOTA INTEGRATIVA IN FORMATO PDF/A - SONO CONFORMI AI CORRISPONDENTI DOCUMENTI ORIGINALI DEPOSITATI PRESSO LA SOCIETÀ'.

IMPOSTA DI BOLLO ASSOLTA IN MODO VIRTUALE TRAMITE LA CAMERA DI COMMERCIO DI NAPOLI AUTORIZZATA CON PROVVEDIMENTO PROT. N. 38220/80 BIS DEL 22.10.2001 DEL MINISTERO DELLE FINANZE- DIPARTIMENTO DELL'ENTRATE - UFF. ENTRATE DI NAPOLI.

Libro delle Adunanze e delle deliberazioni delle Assemblee

NAPOLI SERVIZI S.p.A.



VERBALE ASSEMBLEA ORDINARIA DELLA NAPOLI SERVIZI S.p.A.

L'anno duemiladodici il giorno 27 del mese di aprile alle ore 10,00 si è riunita, in prima convocazione, presso l'Assessorato alle Risorse Strategiche del Comune di Napoli in Piazza Municipio Palazzo San Giacomo, l'Assemblea ordinaria dei soci per discutere e deliberare sul seguente ordine del giorno:

1. Esame ed approvazione del Bilancio d'esercizio al 31 dicembre 2011 e della relazione sulla gestione, relazione del Collegio Sindacale, delibere conseguenti;
2. Piano Industriale 2012, analisi e eventuali decisioni;
3. Varie ed eventuali.

Assume la presidenza dell'Assemblea, ai sensi dell'art. 11 dello Statuto sociale, il Dott. Antonio Saturnino, Presidente del Consiglio d'Amministrazione, che registra la presenza del Socio nella persona di: Prof Riccardo Realfonzo, Assessore alle Risorse Strategiche del Comune di Napoli, in rappresentanza del Comune di Napoli giusta delega del Sindaco di Napoli On. Luigi De Magistris presentata in data odierna, rappresentante il 100% del capitale sociale.

Il Presidente constata, la regolare costituzione dell'Assemblea e la presenza dei Consiglieri e Sindaci, il tutto come da foglio presenze firmato, dei sigg.:

Prof Riccardo Realfonzo – Comune di Napoli;

Dott. Antonio Saturnino – Presidente;

Dott. Dario Scalella – Amministratore Delegato

Prof. Arturo Capasso – Consigliere

Dott. Elia Coppola – Presidente del Collegio Sindacale

Dott. Antonio Abete – Sindaco

Dott. Gabriele Gargano - Sindaco

Constatata la regolarità dell'assemblea validamente costituita, essendo presente l'intero capitale sociale, il Consiglio di Amministrazione e il Collegio Sindacale, si procede alla nomina del segretario nella persona del dott. Ciro Turiello

Viene invitato a partecipare alla seduta l'Arch. Ferdinando Balzamo Direttore Generale della società

Il Presidente pone in discussione il primo punto all'ordine del giorno "Esame ed approvazione del Bilancio d'esercizio al 31 dicembre 2011 e della relazione sulla gestione, relazione del Collegio Sindacale, delibere 3 conseguenti";

Il Presidente provvede alla illustrazione del progetto di bilancio al 31/12/2011, della nota integrativa e della relazione sulla gestione, che si allegano al presente verbale.

Al termine, il Presidente del C.d.A. dà la parola all'Amministratore Delegato dott. Dario Scalella, per descrivere nel merito e in grandi linee il progetto di bilancio approvato dal C.d.A. della società in data 30/03/2012.

Il dott. Scalella sottolinea come il risultato del bilancio evidenzia una perdita di € 6.617,247, perdita da riportare a nuovo esercizio in linea con un indirizzo di prudenza e cautela e nel rispetto della normativa vigente.

L'Amministratore Delegato comunque manifesta la sua soddisfazione, per un risultato finale che grazie agli sforzi di gestione operati nel corso di questi mesi consente di garantire la necessaria continuità aziendale.

Sul punto l'Amministratore Delegato fa riferimento alla stessa relazione dei Sindaci, che riconosce la bontà di tale sforzo, dando il giusto risalto agli elementi di gestione, le azioni di efficientamento e soprattutto gli scenari futuri dell'Azienda.

Libro delle Adunanze e delle deliberazioni delle Assemblee

NAPOLI SERVIZI S.P.A.

14



A tal proposito il dott. Scalella ricorda l'approvazione di documenti fondamentali al "governo" della società, come il Piano delle Attività di tutti i servizi in affidamento, il Piano degli Standards e degli Obiettivi, e il Budget 2012. Documenti predisposti dalle funzioni aziendali, in perfetta sintonia e condivisione con l'azionista.

Tutti i documenti prodotti, mirano a consentire allo stesso azionista di monitorare l'effettivo perseguimento della società del controllo dei costi, tanto che verrà prossimamente predisposto un apposito cruscotto condiviso.

Il dott. Scalella prima di lasciare la parola al Presidente del Collegio dei Sindaci, sottolinea con soddisfazione il fatto che è stato scongiurato il pericolo di azioni straordinarie che sarebbero state particolarmente dolorose, in una società in cui il costo del personale, vale in termini percentuali almeno l'87% dei costi totali.

Risultato raggiunto grazie ad un proficuo lavoro di squadra mediante una positiva interazione con tutta la struttura e con lo stesso Collegio Sindacale.

Interviene il Presidente del Collegio Sindacale, che confermando quanto esposto dal Presidente del C.d.A. e dall'Amministratore Delegato, da lettura della relazione del Collegio al bilancio d'esercizio al 31/12/2011, che si allega al presente verbale.

Al termine della lettura della relazione, Il Presidente del Collegio Sindacale informa il Socio che il progetto di bilancio, discusso nella seduta del Consiglio d'Amministrazione del 30/03/2012, è stato approvato all'unanimità.

Interviene l'Assessore Prof. Riccardo Realfonzo, in rappresentanza dell'Amministrazione Comunale, il quale preliminarmente prendendo atto dei documenti approvati dalla società e presentati dall'Amministratore Delegato, *a latere* della esposizione del progetto di Bilancio, manifesta soddisfazione e piena condivisione dell'operato della società, invitando l'intero gruppo dirigente a proseguire il positivo lavoro che sta facendo sul versante dell'efficientamento e in generale per l'azione finalizzata al rilancio della società.

Sul Bilancio da approvare l'Assessore Realfonzo, sottolineando che in esso vi sono aspetti che prefigurano gli scenari futuri, ricordando lo stesso Piano Industriale e la nuova convenzione da stipulare alla scadenza di quella attualmente vigente, apprezza e condivide il progetto portato in Assemblea dichiarando il suo voto a favore a nome dell'Amministrazione Comunale.

Pertanto, l'Assemblea,

DELIBERA

di approvare il bilancio d'esercizio al 31/12/2011 la relazione sulla gestione e la nota integrativa.

Inoltre l'Azionista approva la proposta di riportare la perdita di esercizio iscritta di € 6.617.247, al nuovo esercizio 2012.

Il Presidente pone in discussione il secondo punto all'ordine del giorno " **Piano Industriale 2012, analisi e eventuali decisioni**";

Sul punto interviene il prof. Realfonzo ricordando che si è svolta in data 23/04/2012, una proficua riunione con il management della società, nella quale l'Amministrazione Comunale ha recepito le proposte di efficientamento presentate con l'offerta in estensione e/o nuova attivazione di servizi, grazie alle azioni di riorganizzazione delle prestazioni attualmente erogate finalizzata al concreto recupero di risorse.

Il prof Realfonzo pertanto acquisendo il documento riassuntivo delle proposte della società portato agli atti di questa assemblea (denominato: Piano Industriale - Executive Summary), ribadisce quanto già detto nella riunione del 23/04/2012, che pur ritenendo il

Libro delle Adunanze e delle deliberazioni delle Assemblee

NAPOLI SERVIZI S.P.A.



lavoro prodotto dalla società in linea con i desiderata dell' Amministrazione Comunale, è opportuno sullo stesso un ultimo approfondimento da parte degli uffici.

Il presidente del C.d.A. preso atto della volontà dell'Azionista, propone di passare alla discussione del successivo punto all'O.d.G.: " **Varie ed Eventuali** "

Sul punto nessuno dei presenti chiede di intervenire, pertanto non essendovi altro su cui discutere e/o deliberare il Presidente, alle ore 11,30 dichiara sciolta la seduta, previa redazione, lettura ed approvazione del presente verbale.

Del che è verbale.

Letto, confermato e sottoscritto.

Il Segretario

Handwritten signature of the Secretary.

Il Presidente

Handwritten signature of the President.

IL SOTTOSCRITTO RAG. GIOVANNI VARRIALE, AI SENSI DELL'ART 31, COMMA 2-QUINQUIES, DELLA LEGGE 340/00, DICHIARA CHE IL PRESENTE DOCUMENTO È CONFORME ALL'ORIGINALE DEPOSITATO PRESSO LA SOCIETÀ

IMPOSTA DI BOLLO ASSOLTA IN MODO VIRTUALE TRAMITE LA CAMERA DI COMMERCIO DI NAPOLI AUTORIZZATA CON PROVVEDIMENTO PROT. N. 38220/80 BIS DEL 22.10.2001 DEL MINISTERO DELLE FINANZE- DIPARTIMENTO DELL'ENTRATE – UFF. ENTRATE DI NAPOLI.

Libro delle Adunanze e delle deliberazioni delle Assemblee

NAPOLI SERVIZI SPA 48



RELAZIONE SULLA GESTIONE

Handwritten signature and initials

Libro delle Adunanze e delle deliberazioni delle Assemblee

NAPOLI SERVIZI S.P.A. 49



Napoli Servizi S.p.a.
Via Giovanni Porzio Centro Direzionale Is. B5 Napoli
Capitale sociale € 20.909.960 i.v.
Registro Imprese di Napoli n. 43342/00

Relazione sulla gestione
al bilancio chiuso al 31/12/2011
ex art. 2428 c.c.

Libro delle Adunanze e delle deliberazioni delle Assemblee

NAPOLI SERVIZI S.P.A.



Sommario

1 Introduzione

2 Analisi della situazione della società, dell'andamento e del risultato di gestione

- 2.1.a Produzione Servizi di facility management
- 2.1.b Attività di supporto condono edilizio e URP
- 2.1.c Anagrafica territoriale

- 2.2 Investimenti effettuati
- 2.3 Gestione Finanziaria
- 2.4 Analisi dei risultati per Indici
- 2.5 Risorse umane e organizzazione
- 2.6 Controllo di Gestione
- 2.7 Audit Interno
- 2.8 Approvvigionamento & Logistica
- 2.9 Servizi Informativi

3 Contesto di riferimento e principali fattori di rischio

- 3.1 Rischi finanziari
- 3.2 Rischi non finanziari
- 3.3. Situazione fiscale

4 Attività di ricerca e sviluppo

5 Rapporti con imprese controllate, collegate, controllanti

6 Numero e valore nominale delle azioni proprie e delle azioni o quote di società controllanti

7 Numero e valore nominale delle azioni proprie e delle azioni o quote di società controllanti acquistate o allenate

8 Fatti di rilievo avvenuti dopo la chiusura dell'esercizio

9 Elenco delle sedi secondarie

10 Privacy - Documento programmatico sulla sicurezza

11 Sistema di gestione della qualità

12 Evoluzione prevedibile della gestione

13 Proposta di destinazione del risultato di esercizio (o di copertura della perdita)

Libro delle Adunanze e delle deliberazioni delle Assemblee

NAPOLI SERVIZI S.P.A.



1 Introduzione

Signor Azionista,

Il progetto di bilancio dell'esercizio 2011 sottoposto al Suo esame ed alla Sua approvazione, riporta una perdita di € 6.617.247

La relazione sulla gestione della società è a corredo ed integrazione al bilancio del 31/12/2011 e della relativa nota integrativa, ed ha per finalità quella di ampliare ed illustrare l'andamento della gestione con riferimento alle prospettive future come richiesto dall'art. 2428 del c.c.

Con la presente relazione si fornisce un'analisi generale, fedele, equilibrata ed esauriente della situazione della società e dell'andamento del risultato della gestione appena trascorsa, nel suo complesso e nei vari settori in cui essa ha operato nonché una descrizione dei principali rischi di incertezza cui la società è esposta, segnalando gli aspetti salienti rispetto a quanto previsto dall'art. 2428 del Codice Civile, come modificato dall'art. 1, comma 1, del dlgs. n. 32/2007. I dati di sintesi, di seguito forniti, sono, per quanto concernenti l'esercizio chiuso al 31 dicembre 2011, direttamente riconducibili al bilancio stesso e corrispondono alle scritture contabili, così come i dati riferiti all'esercizio precedente sono quelli risultanti dal bilancio di esercizio 2010, regolarmente approvato.

Per quanto attiene agli aspetti numerici delle poste componenti lo stato patrimoniale ed il conto economico sono ampiamente commentati nella nota integrativa.

Il Consiglio, per la stesura del bilancio al 31/12/2011 si è avvalso della collaborazione delle strutture aziendali.

Delibere di maggiore rilevanza del C.d.A. nell'anno 2011

Il 26/01/2011 ha deliberato la modifica dell'organigramma aziendale e la revoca dei poteri al Consigliere Delegato, dott. Gabriele Acquaviva, in quanto nominato Presidente

L'11/03/2011 ha deliberato l'approvazione del progetto di bilancio dell'anno 2010 e la convocazione dell'assemblea dei soci.

Il 19/04/2011 sono stati attribuiti i poteri e le deleghe in particolare al Presidente del C.d.A. e al Direttore Generale ed è stato nominato l'Organo di Vigilanza.

Libro delle Adunanze e delle deliberazioni delle Assemblee

NAPOLI SERVIZI S.P.A.

52



Il 15/08/2011 ha approvato l'indirizzo di richiedere rateizzazione all'INPS dei contributi per i mesi di maggio, giugno, luglio e agosto 2011, in previsione della insufficienza di cassa per i periodi richiamati. Inoltre, ha autorizzato l'applicazione del nuovo piano aziendale degli standards e degli obiettivi per il periodo 01/07/2011 - 31/12/2011.

Il C.d.A. del 15/07/2011 ha dato mandato al Presidente di convocare l'Assemblea dei soci per le problematiche finanziarie della società.

Nella seduta del 29/08/2011 ha dato mandato al Presidente di convocare l'Assemblea dei soci in particolare con riguardo alle problematiche finanziarie della società.

Il 2/09/2011 ha approvato la rimodulazione del piano d'esercizio al 31/12/2011 e al 31/12/2012, in attuazione delle delibere di Giunta Comunale n. 762/11 e n. 766/11.

Nella seduta del 14/09/2011 ha deliberato l'autorizzazione a richiedere all'INPS la rateizzazione dei versamenti dei contributi per i mesi di maggio, giugno, luglio, agosto e settembre 2011, e la destinazione dei versamenti che l'Amministrazione Comunale effettuerà alla società nel periodo.

Il 05/10/2011 ha deliberato la convocazione dell'Assemblea dei Soci straordinaria e ordinaria su richiesta dell'Azionista con all'ordine del giorno per la parte straordinaria: la modifica dello statuto sociale ai sensi della delibera di G. M. n. 914/2011 e per la parte ordinaria i seguenti argomenti: 1) situazione finanziaria; 2) adempimenti ai sensi delle delibere di G.M. nn. 766 e 784 del 2011; 3) Autorizzazione alla stabilizzazione di n. 60 l. S. U. delibera di G. M. n. 1834/2010; 4) Revoca dell'organo amministrativo delibera di G. M. n. 914/2011; 5) Nomina dell'organo amministrativo delibera di G. M. n. 914/2011; 6) Varie ed eventuali.

Il 20/10/2011 ha deliberato la convocazione dell'Assemblea dei Soci con il medesimo ordine del giorno della precedente convocazione del 05/10/2011 non essendosi tenuta la precedente seduta di Assemblea.

Il 13/12/2011 ha deliberato la nomina del dott. Dario Scaletta ad Amministratore Delegato della società ed ha provveduto alla attribuzione dei poteri allo stesso.

Delibere di maggiore rilevanza dell'Assemblea dei Soci dell'anno 2011

L'Assemblea dei soci dell'11/04/2011 ha deliberato l'approvazione del bilancio al 31/12/2010 e la destinazione dell'utile d'esercizio, la nomina del Consiglio d'Amministrazione e la

Libro delle Adunanze e delle deliberazioni delle Assemblee

NAPOLI SERVIZI S.P.A.



determinazione dei compensi, nonché la determinazione dei compensi per l'Organo di Vigilanza.

L'Assemblea dei soci straordinaria e ordinaria del 26/10/2011 ha deliberato la modifica dell'art. 16 dello statuto sociale. Per la parte ordinaria la revoca del Consiglio d'Amministrazione, la nomina del nuovo Consiglio d'Amministrazione e la fissazione dei compensi del Presidente del C.d.A. e dei Consiglieri.

L'Assemblea dei soci nella seduta del 13/12/2011 ha deliberato l'autorizzazione al C.d.A. di nominare l'Amministratore Delegato e il suo compenso.

DIREZIONE E COORDINAMENTO

Ai sensi dell'art. 2497 bis del c.c., Napoli Servizi S.p.a. è soggetta all'attività di direzione e coordinamento da parte del Comune di Napoli.

Per un'adeguata e completa valutazione della situazione patrimoniale e finanziaria del Comune di Napoli si rinvia alla lettura dei rendiconti finanziari disponibili nelle forme e nei modi previsti dalla legge

2 Analisi della gestione della società, dell'andamento e del risultato della gestione

La situazione della società, il suo andamento gestionale e il risultato economico, sono ampiamente illustrati nei capitoli che seguono, specificamente dedicati ai servizi offerti, agli investimenti e ai principali indicatori dell'andamento economico e dell'evoluzione della situazione patrimoniale e finanziaria.

Produzione

2.1.a Produzione dei Servizi di facility management

1. Servizi di pulizia ordinaria

A seguito del trasferimento progressivo del numero di addetti alle pulizie ad altre attività, la Napoli Servizi ha dovuto progressivamente limitare al minimo i presidi di pulizia ed i doppi turni di lavoro.

Libro delle Adunanze e delle deliberazioni delle Assemblee

NAPOLI SERVIZI S.P.A. 54



Il personale addetto alle pulizie ordinaria è stato quindi ricondotto allo svolgimento delle prestazioni con frequenza quotidiana, quali la pulizia locali igienici, la spolveratura arredi, lo spazzamento, il lavaggio pavimenti, il conferimento rifiuti. Le prestazioni con cadenza mensile, trim, etc, sono state demandate ai "pulitori periodici", ed esclusivamente presso i siti di maggiore rilevanza sanitaria (Scuole - SAM - San Giacomo) e preminenza. I pulitori specializzati realizzano interventi su cantieri non in affidamento o attività che richiedono particolare perizia e competenza tecnica.

L'organico nel settore delle pulizie alla data del 31/12/2011, risulta dal seguente prospetto:

TIPOLOGIA	mq coperti	mq scoperti	n° strutture	resa produttiva mq/h sup coperta	resa produttiva mq/h sup scoperta	ORE ANNUE DI PRESTAZIONE	n° addetti
uffici	190178,2	38140	143	170	2200	416824	247
scuole	69102	39632	74	160	2200	191666	114
asili nido	22583	16441	31	160	2200	78640	47
Istituti assistenziali	16146	7020	9	180	2200	38636	23
biblioteche	6262	1360	10	180	2200	12863	8
archivi	2706	0	4	260	2200	5028	3
autoparchi	9763	4670	6	260	2200	12443	7
chiese e musei	45321	3952	30	200	2200	39717	24
magazzini e vivai	676	1830	2	260	2200	3371	2
mercati	16914	68163	16	300	1800	53872	32
cinieri	82978	286011	16	600	600	112238	67
gallerie monumentali	7231	714	2	600	1200	3736	2
Palazzo San Giacomo ed Uffici Consiglieri di Via Verdi	17228	012	2	170	2000	63676	32
Maschio Angiolino	7614	6000	1	170	2000	18538	11
Teatri	3389	663	3	170	2000	16347	10
Impianti sportivi	77444	118477	11	300	2000	112467	67
Parchi	298,6	534697	20	260	2200	90739	69
Aree a verde attrezzate, motel Agip, aree est. 28° circ didati.	666	46	10	260	2200	11186	7
	676179,7	1127117	397			1280877	762

I criteri di calcolo impiegati per la definizione del fabbisogno di manodopera su ogni cantiere sono stati i seguenti:

Rese produttiva = Σ (Sup. cop. X Sup. scop.) X 365 gg.

Monte ore prod.REALE

dove : Monte ore prod.TEORICO = Ore di servizio sul cantiere X frequenza (6 o 5 giorni alla settimana) X 52 settimane

Libro delle Adunanze e delle deliberazioni delle Assemblee

NAPOLI SERVIZI SPA



Monte ore prod.REALE = Monte ore prod.TEORICO decurtato dal valore medio di assenze ed incrementato dal monte ore medio aziendale di straordinario e festività lavorate

Monte ore prod.REALE = 1685 ore/addetto (valore ancora attuale)

Alla fine dell'anno 2011, allorché l'Amministrazione ha richiesto il potenziamento dei servizi scolastici ausiliari con ulteriori 50 nuove unità è stato necessario elidere i servizi di pulizia da alcune strutture impiantistiche e parchi pubblici a rilevanza municipale.

Le tabelle seguenti, nel confrontare i dati di produttività 2009/2010/2011, identificano sostanzialmente un andamento della produttività nel settore "pulizie" in costante crescita.

Consuntivo al 31/12/2009			
	centro di costo	Monte ore medio	n. addetti operativi
PULIZIE ARBA 1	1101	180.540	107
PULIZIE ARBA 2	1102	187.052	111
PULIZIE ARBA 3	1103	262.199	156
PULIZIE ARBA 4	1104	224.704	133
PULIZIE EX ARBA 5	1105	226.207	134
PULIZIE EX ARBA 6	1106	178.667	106
PULIZIE EX ARBA 7	1107	211.982	126
MONTE ORE TOTALE PULIZIE ORDINARIE		1.471.351	873
OPERATORI SCOLASTICI	1115	111.210	66

Consuntivo al 31/12/2010			
	centro di costo	Monte ore medio	n. addetti operativi
PULIZIE ARBA 1	1101	244.218	145
PULIZIE ARBA 2	1102	468.312	278
PULIZIE ARBA 3	1103	285.063	169
PULIZIE ARBA 4	1104	415.950	247
		1.413.543	839
OPERATORI SCOLASTICI	1115	110.789	66
Consuntivo al 31/12/2011			
	centro di costo	centro di costo	centro di costo
PULIZIE ARBA 1	1101	227515	135
PULIZIE ARBA 2	1102	429745	255
PULIZIE ARBA 3	1103	248020	148
PULIZIE ARBA 4	1104	375397	224
		1280677	762
OPERATORI SCOLASTICI	1115	193775	115

Libro delle Adunanze e delle deliberazioni delle Assemblee

NAPOLI SERVIZI S.P.A.



Complessivamente al 31/12/2011 la distribuzione del personale ed il numero delle strutture in affidamento risulta così ripartito sul territorio comunale:

SERVIZIO	Centro di costo	ore annue di prestazioni	LIVELLI RETRIBUTIVI OPERAI					TOT	LIVELLI RETRIBUTIVI IMPIEGATI					TOT
			II°	II° S	III°	IV°	V°		III°	IV°	V°	VI°	VII°	
			Pulizie Area 1 (Fuorigià, Bagno, Piazza, Socca, Vomero, Arenella)	1101	227616	116			9	10		135	1	
Pulizie Area 2 (San Ferdinando, San Giuseppe, Porto, Mercato, Pendino, Avvocata, Monte Calvario, Chiaia, Positano)	1102	429746	216		18	21		256			8	1	1	10
Pulizie Area 3 (Milano, Piscinola, Scampia, Secondigliano, Chiaia)	1103	248020	126		6	16		147			4	3	1	8
Pulizie Area 4 (Poggioreale, San Giovanni a Teduccio, Ponticelli, Barra, San Pietro a Paterno)	1104	376397	187		21	15		223			7	1	1	9
Pulizie straordinarie e periodiche	1116	38761			23			23						
		18538				11		11			1	1	1	3
Servizi scolastici ausiliari	1115	103.407		115				115						0
Custodia	1112	343793,06	168		36			204			6	1	1	7
Promozioni Culturali	1114	23694						0		13	2		1	16
Manutenzione del Verde	1113	72488				43		43						
Derattizzazione - Diserbo chimico, Disinfestazione, Disinfestazione	1117	15167					9	9			3	6	1	9
Manutenzione edile Pronto intervento stradale	1109	28649				17		17						
		35.380				16	6	21			4	3	1	8
Servizi Ausiliari del trasporto e Gestione Parco Auto e Macchinari	1110	32.020			12	7		10	1			1	1	3
		2.082.552,06	613	115	128	168	14	1222	2	13	39	19	10	83

2. Pulizie straordinarie e periodiche CENTRO DI COSTO 1116

L'unità organizzativa in argomento è chiamata a svolgere attività specialistiche su cantieri non in assegnazione ordinaria mediante risorse altamente specializzate. A tale servizio è altresì affidato il pulimento delle strutture monumentali più rilevanti, quali ad es. la Galleria Umberto I. Nell'anno 2011 il monte ore produttivo realizzato dalle 10 unità componenti il gruppo di lavoro ha consolidato gli ottimi risultati conseguiti negli anni precedenti così come può essere desunto dal numero di interventi eseguiti incrementato del 24% rispetto allo scorso anno.

Libro delle Adunanze e delle deliberazioni delle Assemblee

NAPOLI SERVIZI SPA



ANNO 2010	N° interventi eseguiti	Monte ore mensile effettivamente svolto sul cantiere
gennaio	5	598
febbraio	10	1387
marzo	12	1206
aprile	6	1437
maggio	13	1779
giugno	12	1425
luglio	9	1265
agosto	3	1539
settembre	4	1073
ottobre	13	1.722
novembre	13	1.855
dicembre	13	1.533
Totale interventi	113	16.820
Numero addetti assegnati		10 unità

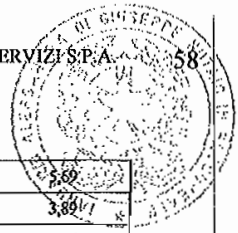
ANNO 2011	N° interventi eseguiti	Monte ore mensile effettivamente svolto sul cantiere
gen-11	9	746
feb-11	11	1091
mar-11	15	1257
apr-11	11	770
mag-11	13	1309
giu-11	6	1505
lug-11	16	1334
ago-11	11	599
set-11	14	1378
ott-11	16	1582
nov-11	18	1512
dic-11	9	1170
Totale interventi	149	14253
Numero addetti assegnati		10 unità

Le attività con cadenza mensile o quadrimestrale sul cantiere in affidamento, che non possono essere risolte dai pulitori in servizio ordinario, sono assegnate ad operai qualificati III liv. CCNL di riferimento autonomi e non stabilmente assegnati sul cantiere. All'occorrenza tali operai sono impiegati presso lo Stadio San Paolo, ogni qualvolta la programmazione delle partite richiede la riconsegna dell'impianto in perfetta efficienza dopo sole due giorni di lavorazione. In tali casi tutto il gruppo di lavoro si trasferisce sulla struttura. Nel prospetto seguente sono indicate le ore di effettiva produttività dei lavoratori (n° 24 unità) certificata dai Funzionari delle strutture ove si recano in servizio.

ANNO 2011	TOTALE ORE MESE PRODUTTIVE	TOTALE INTERVENTI ESEGUITI	N° GIORNI FERIALI	N° ADDETTI MEDIANTE PRESENTI IN SERVIZIO AL GIORNO	TOT ORE GIORNALIERE PRODUTTIVE	PRODUTTIVITA' MEDIA ADDETTO ALLA PULIZIA PERIODICA

Libro delle Adunanze e delle deliberazioni delle Assemblee

NAPOLI SERVIZI S.P.A. 58



gen-11	2.443	17	24	17,9	101,79	5,69
feb-11	1672	20	24	17,9	69,67	3,89
mar-11	2113	16	27	17,9	78,26	4,37
apr-11	2172	16	25	17,9	86,88	4,85
mag-11	2782	12	26	17,9	107,00	5,98
giu-11	1405,5	12	26	17,9	54,06	3,02
lug-11	1321	11	26	17,9	50,81	2,84
ago-11	1018	15	26	17,9	39,15	2,19
set-11	2144	29	26	17,9	82,46	4,61
ott-11	2229	27	26	17,9	85,73	4,79
nov-11	2689	22	25	17,9	107,56	6,01
dic-11	2383	16	25	17,9	95,32	5,33
	24.371,5	213			958,69	53,57

3. Manutenzione del verde, derattizzazione, disinfezione, deblattizzazione e sanificazione (centro di costo 1117 e 1113)

Relativamente al numero di addetti impiegati in tali attività non si registrano sostanziali modifiche rispetto all'anno 2010. Nelle attività di deblattizzazione, derattizzazione, diserbo chimico sono impegnate 7 unità, in quelle di sanificazione 2 unità ed in quelle di manutenzione del verde (sfalcio manti erbosi, bonifica aree verde urbano) n° 42 unità. Nell'anno 2011, la produttività è stata così registrata:

DEBLATTIZZAZIONE							
Anno 2011	TOTALE ORE MESE PRODUTTIVE	TOTALE INTERVENTI ESEGUITI	N° GIORNI FERIALI	N° ADDETTI MEDIANTE PRESENTI IN SERVIZIO AL GIORNO	TOT ORE GIORNALIERE PRODUTTIVE	ORE PRODUTTIVE GIORNALIERE ADDEBITO ALLA DEBLATTIZZAZIONE	ORE DI PRESENZA IN SERVIZIO MEDIE MENSILI
gen-11	0	0	24	7	0,00	0,00	997
feb-11	0	0	24	7	0,00	0,00	997
mar-11	0	0	27	7	0,00	0,00	997
apr-11	32	143	25	7	1,28	0,18	997
mag-11	17	144	26	7	0,63	0,09	997
giu-11	2	144	25	7	0,08	0,01	997
lug-11	1	146	26	7	0,03	0,00	997
ago-11	6	145	26	7	0,23	0,03	997
set-11	2	147	25	7	0,08	0,01	997
ott-11	12	144	26	7	0,47	0,07	997
nov-11	49	143	25	7	1,96	0,28	997
dic-11	272	146	25	7	10,87	1,53	997
	392,24	1302,00	304,00		15,63	2,20	

DERATTIZZAZIONE							
Anno 2011	TOTALE ORE MESE PRODUTTIVE	TOTALE INTERVENTI ESEGUITI	N° GIORNI FERIALI	N° ADDETTI MEDIANTE PRESENTI IN SERVIZIO AL GIORNO	TOT ORE GIORNALIERE PRODUTTIVE	ORE PRODUTTIVE GIORNALIERE ADDEBITO ALLA DERATTIZZAZIONE	ORE DI PRESENZA IN SERVIZIO MEDIE MENSILI
gen-11	318	53	24	7	13,25	1,87	997
feb-11	318	53	24	7	13,25	1,87	997

Libro delle Adunanze e delle deliberazioni delle Assemblee

NAPOLI SERVIZI S.P.A.



DERATTIZZAZIONE							
Anno 2011	TOTALE ORE MESE PRODUTTIVE	TOTALE INTERVENTI ESEGUITI	N° GIORNI FERRIALI	N° ADDETTI MEDIAMENTE PRESENTI IN SERVIZIO AL GIORNO	TOT ORE GIORNALIERE PRODUTTIVE	ORE PRODUTTIVE GIORNALIERE ADDEBITO ALLA DEBLATTIZZAZIONE	ORE DI PRESENZA IN SERVIZIO MEDIE MENSILI
mar-11	318	53	27	7	0,00	0,00	997
apr-11	397	145	25	7	1,28	0,18	997
mag-11	438	158	26	7	0,63	0,09	997
giu-11	318	151	25	7	0,08	0,01	997
lug-11	5	147	26	7	0,03	0,00	997
ago-11	58	165	26	7	0,23	0,03	997
set-11	87	166	25	7	0,08	0,01	997
ott-11	149	142	26	7	0,47	0,07	997
nov-11	330	148	25	7	1,96	0,28	997
dic-11	94	150	25	7	10,87	1,53	997
	2829,23	1531,00			42,13	5,93	

DISERBO CHIMICO							
Anno 2011	TOTALE ORE MESE PRODUTTIVE	TOTALE INTERVENTI ESEGUITI	N° GIORNI FERRIALI	N° ADDETTI MEDIAMENTE PRESENTI IN SERVIZIO AL GIORNO	TOT ORE GIORNALIERE PRODUTTIVE	ORE PRODUTTIVE GIORNALIERE ADDEBITO ALLA DEBLATTIZZAZIONE	ORE DI PRESENZA IN SERVIZIO MEDIE MENSILI
gen-11	0	0	24	7	0,00	0,00	997
feb-11	0	0	24	7	0,00	0,00	997
mar-11	0	0	27	7	0,00	0,00	997
apr-11	28	5	25	7	1,28	0,18	997
mag-11	93	16	26	7	0,63	0,09	997
giu-11	0	2	25	7	0,08	0,01	997
lug-11	2	6	26	7	0,03	0,00	997
ago-11	40	12	26	7	0,23	0,03	997
set-11	18	10	25	7	0,08	0,01	997
ott-11	36	4	26	7	0,47	0,07	997
nov-11	31	5	25	7	1,96	0,28	997
dic-11	10	6	25	7	10,87	1,53	997
	258,26	66,00			15,63	2,20	

DISINRESTAZIONE							
Anno 2011	TOTALE ORE MESE PRODUTTIVE	TOTALE INTERVENTI ESEGUITI	N° GIORNI FERRIALI	N° ADDETTI MEDIAMENTE PRESENTI IN SERVIZIO AL GIORNO	TOT ORE GIORNALIERE PRODUTTIVE	ORE PRODUTTIVE GIORNALIERE ADDEBITO ALLA DEBLATTIZZAZIONE	ORE DI PRESENZA IN SERVIZIO MEDIE MENSILI
gen-11	314	51	24	7	13,08	1,84	997
feb-11	314	51	24	7	13,08	1,84	997
mar-11	314	51	27	7	0,00	0,00	997
apr-11	214	141	25	7	1,28	0,18	997
mag-11	197	154	26	7	0,63	0,09	997
giu-11	209	169	25	7	0,08	0,01	997
lug-11	25	164	26	7	0,03	0,00	997
ago-11	78	185	26	7	0,23	0,03	997

Handwritten signature

Libro delle Adunanze e delle deliberazioni delle Assemblee

NAPOLI SERVIZI S.P.A. 60



DISINFESTAZIONE							
Anno 2011	TOTALE ORE MESE PRODUTTIVE	TOTALE INTERVENTI ESEGUITI	N° GIORNI FERRIALI	N° ADDETTI MEDIANTE PRESENTI IN SERVIZIO AL GIORNO	TOT ORE GIORNALIERE PRODUTTIVE	ORE PRODUTTIVE GIORNALIERE ADDETTO ALLA DEBLATTIZZAZIONE	ORE DI PRESENZA IN SERVIZIO MEDIE MENSILI
set-11	133	201	25	7	0,08	0,01	997
ott-11	266	163	26	7	0,47	0,07	997
nov-11	62	151	25	7	1,96	0,28	997
dic-11	38	160	25	7	10,87	1,53	997
	2163,54	1641,00			41,80	5,89	

SANIFICAZIONE							
Anno 2011	TOTALE ORE MESE PRODUTTIVE	TOTALE INTERVENTI ESEGUITI	N° GIORNI FERRIALI	N° ADDETTI MEDIANTE PRESENTI IN SERVIZIO AL GIORNO	TOT ORE GIORNALIERE PRODUTTIVE	ORE PRODUTTIVE GIORNALIERE ADDETTO ALLA DEBLATTIZZAZIONE	ORE DI PRESENZA IN SERVIZIO MEDIE MENSILI
gen-11	299,00	108,00	24,00	2,00	12,46	6,23	281
feb-11	299,00	108,00	24,00	2,00	12,46	6,23	281
mar-11	299,00	108,00	27,00	2,00	0,00	0,00	281
apr-11	287,32	93,00	25,00	2,00	1,28	0,64	281
mag-11	313,50	116,00	26,00	2,00	0,63	0,32	281
giu-11	377,32	108,00	25,00	2,00	0,08	0,04	281
lug-11	32,91	86,00	26,00	2,00	0,03	0,02	281
ago-11	915,00	95,00	26,00	2,00	0,23	0,12	281
set-11	1048,00	147,00	25,00	2,00	0,08	0,04	281
ott-11	343,32	119,00	26,00	2,00	0,47	0,23	281
nov-11	266,00	117,00	25,00	2,00	1,96	0,98	281
dic-11	256,00	117,00	25,00	2,00	10,87	5,43	281
	4736,37	1322,00			40,55	20,28	

MANUTENZIONE DEL VERDE							
Anno 2011	TOTALE ORE MESE PRODUTTIVE	TOTALE INTERVENTI ESEGUITI	N° GIORNI FERRIALI	N° ADDETTI MEDIANTE PRESENTI IN SERVIZIO AL GIORNO	TOT ORE GIORNALIERE PRODUTTIVE	ORE PRODUTTIVE GIORNALIERE ADDETTO ALLA DEBLATTIZZAZIONE	ORE DI PRESENZA IN SERVIZIO MEDIE MENSILI
gen-11	3181,00	209,00	24,00	33,84	132,54	3,92	4752
feb-11	3181,00	209,00	24,00	33,84	132,54	3,92	4752
mar-11	3631,22	199,00	27,00	33,84	134,49	3,97	4752
apr-11	3405,00	345,00	25,00	33,84	136,20	4,02	4752
mag-11	4144,28	394,00	26,00	33,84	159,40	4,71	4752
giu-11	3012,00	343,00	25,00	33,84	120,48	3,56	4752
lug-11	3713,14	366,00	26,00	33,84	142,81	4,22	4752
ago-11	1383,50	258,00	26,00	33,84	53,21	1,57	4752
set-11	3514,00	375,00	25,00	33,84	140,56	4,15	4752
ott-11	3579,10	394,00	26,00	33,84	137,66	4,11	4752
nov-11	3706,32	352,00	25,00	33,84	148,25	4,38	4752
dic-11	2706,52	349,00	25,00	33,84	108,26	3,20	4752
	3181,00	209,00	24,00	33,84	132,54	3,92	4752

Handwritten signature or initials.

Libro delle Adunanze e delle deliberazioni delle Assemblee

NAPOLI SERVIZI S.P.A.



4. Servizi di Custodia e Promozione culturale

4.1 La Napoli Servizi ha in affidamento n° 62 cantieri presso il quali assolve ad attività di custodia passiva diurna o H24. Sostanzialmente nel corso del 2011 non vi sono stati sostanziali incrementi di attività. Corre l'obbligo evidenziare che tutte le attività di vigilanza armata o custodia svolte da terzi fino al 2010 sono state progressivamente terminate ed, ove possibile, sostituite con personale della Napoli Servizi. Nella fattispecie, sono stati attivati i servizi di custodia del Parco Virgiliano previo impiego di cinque unità provenienti da altri cantieri nonché presso il parco Troisi previo impiego di quattro unità.

4.2 Per quanto attiene i servizi di promozione culturale, nel quale sono impegnati 14 addetti, si segnala solo l'attivazione del servizio presso la "Casina Pompeiana" previo rimodulazione del distributivo del personale presso i rimanenti cantieri in affidamento.

PROMOTORI CULTURALI				
TIPOLOGIA	INDIRIZZO	CIRCOSCRIZIONE	N° addetti	ORARIO DI SERVIZIO
CHIESA SAN DOMENICO	PIAZZA SAN DOMENICO MAGGIORE	SAN GIUSEPPE	1	8:00 - 15:00
PALAZZO ROCCELLA	VIA DEI MILLE	CHIAIA	3	8:00 - 15:00
				11:00 - 19:00
				12:30 - 19:30
CIMITERO DELLE FONTANELLE	VIA FONTANELLE	STELLA - SAN CARLO ALL'ARENNA	3	10:00 - 17:00
FORUM CULTURE ex FILANCIERI	VICO MAFFII GIUSEPPE 16	SAN LORENZO	1	8:00 - 15:00
UFFICI VIA SAN PAOLO	VIA SAN PAOLO	SAN LORENZO	1	8:00 - 15:00
MASCHIO ANGIOINO	PIAZZA MUNICIPIO	SAN FERDINANDO	3	9:00 - 16:00
REAL CASA DEL'ANNUNZIATA	VIA ANNUNZIATA	SAN LORENZO	1	8:00 - 15:00
CHIESA SAN SEVERO A PENDINO	VIA DUOMO	PENDINO	1	8:00 - 15:00

5. Ausiliari del trasporto e gestione Parco Auto e macchinari

Fino a giugno 2011 il servizio era sostanzialmente mirato a fornire un supporto logistico ai servizi di Giardinaggio delle Municipalità mediante automezzi con autista che provvedevano al trasporto delle maestranze e delle loro attrezzature presso i luoghi di lavoro. Tale servizio è stato sostanzialmente revisionato a seguito dei notevoli costi da sostenere per il noleggio degli automezzi.

Le 19 unità componenti l'organico e gli automezzi ancora a disposizione sono allo stato attuale impiegati parzialmente sulle municipalità e per la restante parte del tempo alle necessità logistiche dell'azienda.

Di competenza di tale unità organizzativa, sono altresì le attività di spazzamento meccanico presso il Cimitero di Poggioreale ed il mercato Canzanella nonché le attività di gestione del parco automezzi e macchinari dell'azienda.

TIPOLOGIA	INDIRIZZO	CIRCOSCRIZIONE	ORARIO DI SERVIZIO	ORE/GIORNO	N° ADDETTI	Frequenza del servizio
UFFICIO GIARDINIERI c/o VIVAIO	VIA SALITA FONTECORVO	AVVOCATA	7:00 - 15:20	8,00	1	DAL LUNEDI' AL VENERDI'
UFFICI GIARDINI	VIA BERNARDO CAVALLINO	ARENELLA	7,00 - 14:00	6,40	1	DAL LUNEDI' AL SABATO
PISCINA SCANDONE X MUNICIPALITA'	VIA ACATE	BAONOLI	12:00 - 20:00	8,00	1	DAL LUNEDI' AL VENERDI'
PARCO AUTO	VIA LABRIOLA	SCAMPIA	7:00 - 14:00	6,40	12	DAL LUNEDI' AL SABATO
			7,00 - 15,20	8,00		DAL LUNEDI' AL VENERDI'
PARCO AUTO - SPAZZATRICE X MERCATO	VIA LABRIOLA	SCAMPIA	13,00 - 20:00	6,40	1	DAL LUNEDI' ALLA DOMENICA

Libro delle Adunanze e delle deliberazioni delle Assemblee

NAPOLI SERVIZI S.P.A.



TIPOLOGIA	INDIRIZZO	CIRCOSCRIZIONE	ORARIO DI SERVIZIO	ORE/GIORNO	N° ADDETTI	Frequenza del servizio
CANZANELLA E STADIO S. PAOLO						
UFFICIO GIARDINIERI	VIA CHIATAMONE	CHIAIA/POSILLIPO	7:00 - 14:00	6,40	1	DAL LUNEDI' AL SABATO
PARCO DE FILIPPO X UFF. GIARDINIERI	PIAZZA SANTA MARIA DELLA FONTE	SAN LORENZO	7:00 - 15:20	8,00	1	DAL LUNEDI' AL SABATO

6. Manutenzione edile e Servizi di Pronto Intervento Strale

6.1 L'unità organizzativa "Manutenzione edile - Pls", nel rispetto del CCNL impiegato, assolve su richiesta della Committenza a compiti di manutenzione ordinaria degli immobili impiegando operai qualificati nelle mansioni: idraulico, falegname, muratore, carpentiere, elettricista, fabbro.

Nell'anno 2011 le attività di manutenzione edile sono state assolte prevalentemente in interventi di ripristino funzionale dei locali in uso spogliatoio e/o deposito per i nostri addetti, nonché presso le sedi amministrative della Napoli Servizi.

Alla data del 31 dicembre 2011 sono stati realizzati interventi a guasto su richiesta della IX Direzione, Servizio patrimonio artistico e museale, e della IV direzione centrale presso i loro Uffici al Maschio Angioino, a Palazzo san Giacomo, a Piazza Cavour, nonché presso cantieri e sedi aziendali, sostenendo i seguenti costi:

anno 2011	N° GIORNI FERIALI	TOTALE ORE OPERAI SPECIFICI	ATTREZZATURE	MATERIALE DI CONSUMO
GENNAIO	24	482,88	9,50	5127,56
FEBBRAIO	24	986,72	0,00	10924,99
MARZO	27	1013,28	30,20	4843,44
APRILE	25	769,82	0,00	3393,46
MAGGIO	26	745,98	0,00	417,13
GIUGNO	25	1080,60	0,00	5395,69
LUGLIO	26	906,78	0,00	4605,02
AGOSTO	26	472,20	74,25	2419,78
SETTEMBRE	25	752,30	223,50	3183,04
OTTOBRE	26	737,28	0,00	630,10
NOVEMBRE	25	352,98	880,47	5839,80
DICEMBRE	25	266,40	0,00	1136,60
TOTALE		8567,22 ore lavoro	1217,92 €	47916,61 €

6.2 L'attività di Pronto Intervento Stradale su disposizioni del Servizio di Protezione Civile del Comune di Napoli, prevede interventi a chiamata di transennamento, colmataura di buche,

Libro delle Adunanze e delle deliberazioni delle Assemblee

NAPOLI SERVIZI S.P.A. 63



spargimento sale, su tutta la viabilità urbana e le grandi arterie di traffico veicolare del Comune di Napoli, a mezzo squadre operative in servizio h24.

Il resoconto degli interventi e relativi costi nell'anno 2011, risulta dai seguenti prospetti:

ANNO 2011							
PERSONALE IMPIEGATO							
	super visori	coll. turno	coll. specializzati	operatori lavorate	ore impiegate	TOTALE ORE	TOTALE ORE
GENNAIO	2	5			6,66	288,60	
			16		8		1065,95
					8		3412,05
FEBBRAIO	2	5		28	6,66	284,85	
			16	112	8		750,37
				281	8		2155,13
MARZO	2	5		34	6,66	333,42	
			16	76	8		698,25
				161	8		2417,79
APRILE	2	5			6,66	327,41	
			16		8		774,61
					8		2358,81
MAGGIO	2	5			6,66	334,16	
			16		8		757,69
					8		2534,62
GIUGNO	2	5			6,66	339,42	
			16		8		720,44
					8		2322,21
LUGLIO	2	5			6,66	289,94	
			16		8		636,90
					8		2288,03
AGOSTO	1				8	16,00	
	1	5			6,66	36,66	
			16		8		559,50
SETTEMBRE					8	152,00	
	1				6,66	144,68	
		5			8		703,85
OTTOBRE			16		8		2334,25
	1				8	85,60	
	1	5			6,66	161,14	
NOVEMBRE			16		8		763,80
	1				8	168,00	
	1	5			6,66	134,35	
DICEMBRE			16		8		691,95
	1				8	106,15	
	1	5			6,66	136,50	
		16		8		743,60	
				8		2182,50	

[Handwritten signature]

Libro delle Adunanze e delle deliberazioni delle Assemblee

NAPOLI SERVIZI S.P.A.



Materiale ed attrezzature impiegate nel 2011									
Materiale	Q.	Gennaio a giugno '11	Luglio 2011	Agosto 11	Settem 11	Otto 11	Nov 11	Dic 11	Riepilogo annuale
Sacchi di asfalto	n.	7115	644	506	740	773	719	592	11.089
Picchetti o cappelletti	n.	3675	787	581	449	879	918	632	7.921
Rete in plastica rotolo da 50 mt.	n.	136	28	22	16	35	35	23	295
Nastro bicolore rotolino da 200 mt.	n.	104	18	18	12	26	22	16	216
Breccia mo.	mo	42	6	5	4	7	6	8	78
Sacchi calce bianca da 25 kg.	n.	76	12	8	5	15	12	10	138
Segnaletica lasciata sul posto	n.	12	8	2	9	6	5	4	46
Coni fasciati sul posto	n.	6	1	1	0	0	0	0	8
Bandiera metallica impiegate tipo chiuso	n.	14	1	6	0	8	0	6	35
Lampada impiegate	n.	5	5	1	1	1	2	4	19

2.1.b "Attività di Supporto" Condono Edilizio ed Urp

La delibera della Giunta Municipale n. 4981 del 21.11.06 ha introdotto un Procedimento Semplificato per la definizione di tutte le pratiche di condono edilizio giacenti, individuando i termini per il rilascio del provvedimento finale per tutti i modelli non interessati da vincolo al 30.06.2008.

Le successive Delibere della Giunta Municipale n. 1930/07, n. 3307/07, n. 4251/07, n. 883/08, n. 1760 del 11.12.08, la n. 2038 del 04.12.09 ed infine la n. 1309 del 29/12/2011 hanno disposto la proroga dei termini per l'adesione alle procedure in autocertificazione, individuando il termine del 31/12/2012 per la presentazione dei modelli relativi alle pratiche di Condono, nonché i termini del 31/12/2013 e 31/12/2014 per l'emissione dei dispositivi concessori per abusi rispettivamente in zone non vincolate e vincolate.

Il numero delle pratiche consegnate entro il 31.12.2011 è di 56.176 delle quali circa 17.700 risultano vincolate.

La società Napoli Servizi ha il compito di garantire un "supporto" e/o spesso portare avanti in maniera autosufficiente, tutte le attività in essere presso l'Ufficio Condono del Comune di Napoli (CED, Progettazione e realizzazione di moduli informatici, Gestione Informatica e controllo delle procedure, Protocollo, Scansione, Archivio, Copia Atti, Cartografia e Vincoli, Front Office, etc) nonché di provvedere alla completa attuazione degli indirizzi contenuti nelle Delibere 4981/06 e successive, attraverso una serie di attività con termini temporali ben individuati.

Organizzazione del lavoro all'interno dell'Unità "Condono Edilizio":

Per una razionale organizzazione delle attività inerenti il Condono Edilizio, il personale della Società Napoli Servizi, consistente in 66 addetti, è stato organizzato in undici singole Unità,

Libro delle Adunanze e delle deliberazioni delle Assemblee

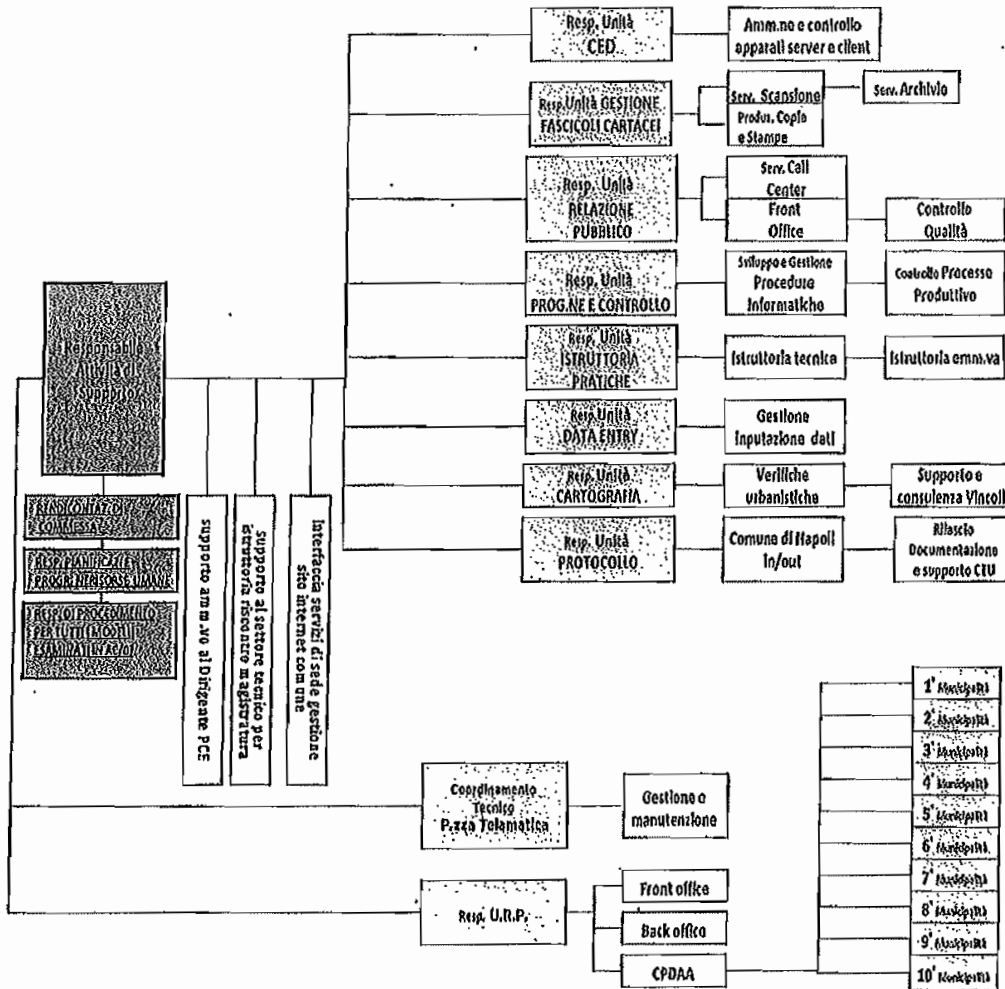
NAPOLI SERVIZI S.P.A.



gestite da un responsabile di commessa, ognuna delle quali caratterizzata da specifiche funzioni coordinate da un responsabile.

In particolare:

Struttura Attività di supporto



1. UNITÀ CED
 Amministra e controlla tutti gli apparati server e client dell'Ufficio Condono del Comune di Napoli..

2. UNITÀ CONDUZIONE ARCHIVIO, SCANSIONE, PRODUZIONE COPIE E STAMPE:

[Handwritten signatures]

Libro delle Adunanze e delle deliberazioni delle Assemblee

NAPOLI SERVIZI SPA



- a. **archivio:** gestisce informaticamente l'archivio cartaceo del Condono.
- b. **scansione:** l'attività di scansione provvede alla scansione di tutta la documentazione cartacea proveniente dal protocollo.
- c. **produzione copie:** l'attività di produzione copie predispone la copia degli atti in pratica da consegnare al cittadino.
- d. **stampa, timbratura, fotocopiatrice:** provvede alla stampa del provvedimento finale.

3. INTERFACCIA SERVIZI DI SEDE/ GESTIONE SITO INTERNET COMUNE:

Attività di gestione del personale e di approvvigionamento e gestione scorte presso la struttura di Ponticelli. Gestisce altresì il protocollo di tutta la documentazione dell'Unità di Supporto proveniente e/o diretta al protocollo Generale della Società ed ai Dirigenti degli Uffici di riferimento.

4. UNITÀ RELAZIONE PUBBLICO (CALL CENTER, FRONT OFFICE, CONTROLLO QUALITÀ)

- a. **Call Center:** Garantisce un servizio on line di informazione al pubblico, per facilitare le procedure di risoluzione delle pratiche presentate presso l'Ufficio Condono di Napoli.
- b. **Front office:** attività di sportello per rilascio di informazioni amministrative e tecniche in favore dell'utenza.
- c. **Controllo qualità:** consiste nel riscontro di conformità e valutazione tecnica di quanto riportato nei modelli fino alla predisposizione del provvedimento finale che sarà corredato da proposta di rilascio firmata dall'incaricato, propeedeutica alla firma del Dirigente del Condono.

5. UNITÀ PROTOCOLLO DEL COMUNE DI NAPOLI IN/OUT:

- Consiste nella ricezione e protocollo di tutta la documentazione dell'Ufficio Condono del Comune di Napoli in entrata ed in uscita relativa sia all'utenza sia agli Enti Interessati.
- Verifica amministrativa delle richieste provenienti dalla Polizia Giudiziaria, dalla Magistratura, dall'Avvocatura ed altri Enti del Comune di Napoli.
- Preparazione e rilascio copie conformi e C.T.U.

6. UNITÀ CARTOGRAFIA:

Verifica, su richiesta dei cittadini o dei tecnici Istruttori dell'Ufficio Condono, l'esistenza di vincoli e/o prescrizioni in linea con il regime normativo sugli immobili oggetto dell'istanza di Condono ed elabora una scheda che ha la valenza di una "certificazione sul regime vincolistico" rilasciata dal Comune.

7. UNITÀ ISTRUTTORIA PRATICHE:

Comprende attività di tipo tecnico ed amministrativo, in particolare:

- a. **attività di tipo tecnico:** consiste nell'istruttoria di tutte le pratiche interessate dalle determinazioni n° 5/03, n° 12/04 e n° 4/05.
- b. **attività di tipo amministrativo:** consiste nella redazione del provvedimento concessorio finale o richiesta integrazione della documentazione o pagamenti mancanti.

8. UNITÀ PROGETTAZIONE E CONTROLLO PROCEDURE:

Effettua il controllo delle procedure informatiche e dei flussi afferenti a tutte le attività. In particolare provvede alla elaborazione dei programmi e dei moduli informatici in uso a tutto l'Ufficio Condono.

9. UNITÀ DATA ENTRY

Consiste nell'estrarre i dati contenuti nei modelli di autocertificazione per riportarli su apposito modulo informatico realizzato da unità gestione e controllo.

10. SUPPORTO AL SETTORE TECNICO PER ISTRUTTORIA RISCONTRO MAGISTRATURA

Libro delle Adunanze e delle deliberazioni delle Assemblee

NAPOLI SERVIZI S.P.A.



Consiste nell'istruttoria delle pratiche oggetto di contenzioso amministrativo o comunque soggette ad indagini della Magistratura con elaborazione delle valutazioni finali da comunicare alla Procura, Corte d'Appello, U.O.S.A.E.

11. COLLABORAZIONE AMMINISTRATIVA AL DIRIGENTE
Attività amministrativa a supporto del dirigente del Condono.

Obiettivi raggiunti:

L'Unità Attività di Supporto – Condono Edilizio" nel corso del 2011 ha adeguatamente svolto e portato a compimento tutte le attività richieste dal Dirigente del Condono del Comune di Napoli, nonché quelle derivanti dalle richieste dei singoli cittadini.
In particolare entro il 31.12.2011 il personale della Società ha esaminato circa 55.000 modelli e circa 18.000 rettifiche ed integrazioni pervenuti a quella data, ha opportunamente scansionato circa 55.700 modelli e 45.000 fascicoli cartacei, ha elaborato complessivamente 29.700 provvedimenti finali (concessioni in sanatoria) e rilasciato al cittadino circa 21.600 concessioni, ha progettato e realizzato tre nuovi moduli informativi relativi alla procedura di "warning", articolo 40 e comunicazioni al cittadino.

LE UNITÀ: PROTOCOLLO; CARTOGRAFIA; GESTIONE E CONTROLLO PROCEDURE; ISTRUTTORIA PRATICHE; MAGISTRATURA; ARCHIVIO E CED; hanno provveduto a tutte le attività necessarie per l'attuazione della nuova procedura nonché per le procedure individuate dalle Determine precedenti (n. 5/03; n. 12/04 e n. 4/05) e per l'ordinario.

	31/12/2011	UNITÀ
MODELLI CONSEGNATI	56.176	PROTOCOLLO
MODELLI SCANSATI	55.776	SCANSIONE
INTEGRAZIONI SCANSATE	45.539	SCANSIONE
MODELLI IMPUTATI (D. E.)	55.381	DATA ENTRY
MODELLI ESAMINATI C.Q. DI CUI VINCOLATI	54.600	FR. OFF. - C.Q.-CALL C.
MODELLI TEST SUPERATO	40.265	FR. OFF. - C.Q.-CALL C.
CONCESSIONI APPRONTATE DI CUI GIÀ RILASCIATE	29.759 21.534	FR. OFF. - C.Q.-CALL C. FR. OFF. - C.Q.-CALL C.
CITTADINI RICEVUTI	51.000	FR. OFF. - C.Q.-CALL C.
RICHIESTE VINCOLI	5.258	PROTOCOLLO
RICHIESTE VINCOLI EVASE	5.196	CARTOGRAFIA
CONTROLLO VINCOLI	10.392	CARTOGRAFIA
INTEGRAZIONI E RETTIFICHE	18.909	PROTOCOLLO
VINCOLATE ACCERTATE	17.769	

L'attività svolta dalla Società ha consentito al Comune di Napoli a tutto il 31/12/2011 di ottenere entrate per circa € 92.100.000, attraverso gli incassi relativi ai diritti di segreteria, conguaglio oblazione ed oneri concessori.

2.1.6 URP (UFFICIO RELAZIONI CON IL PUBBLICO)

Libro delle Adunanze e delle deliberazioni delle Assemblee

NAPOLI SERVIZI S.P.A.



L'attività è garantita per conto del Comune di Napoli da dipendenti della Società che operano al Palazzo San Giacomo, sono attualmente ventuno ed hanno collaborato con buoni risultati a tutte le attività del servizio URP. In particolare garantito:

Front Office

costituisce l'attività primaria ed essenziale dell'URP, primo motore dal quale dipartono tutte le altre attività proprie di questo servizio:

- orienta l'utenza sulla struttura dell'Ente informando il cittadino sull'ubicazione e gli orari di apertura al pubblico degli uffici;
- fornisce chiarimenti sulle modalità di erogazione dei servizi comunali specificando, con l'ausilio di schede informative, la documentazione occorrente per accedere alle singole prestazioni;
- fornisce informazioni sugli atti dell'Amministrazione: delibere, ordinanze, decreti e regolamenti comunali;
- pubblica gli eventi, le manifestazioni sportive e culturali, le iniziative e i programmi dell'amministrazione distribuendo opuscoli, guide e depliant;

BACK OFFICE:

riguarda tutte le attività amministrative costituisce l'attività primaria ed essenziale dell'URP, primo motore dal quale dipartono tutte le altre attività proprie di questo servizio:

- gestione protocollo informatico e relativo smistamento ed archiviazione atti;
- collaborazione Ufficio Trasparenza: istruttoria istanze legge 241/90, albi, assicurazioni reclami, suggerimenti, segnalazioni;
- supporto nella realizzazione e gestione del Progetto Urp\CPDAA (redazione di atti, contatti telefonici, sopralluoghi etc);
- verifica della funzionalità degli sportelli URP-CPDAA; supporto delle loro attività e monitoraggio;
- aggiornamento Guida pratica del cittadino;
- aggiornamento data base informativo (rubrica interna ed esterna);
- elaborazione materiali informativi (Brochure, depliants ecc.);
- verifica periodica funzionalità e adeguatezza del sistema informatico di supporto alla gestione pratiche (sito Urpnapoli);

Unità di Supporto CENTRO PUBBLICO DI ACCESSO ASSISTITO (CPDAA):

Attività di sportello presso le municipalità del Comune di Napoli garantita da 10 ns addetti al fine di:

- aiutare i cittadini nell'accesso dei contenuti e servizi della rete e alla familiarizzazione con gli strumenti telematici;
- promuovere l'utilizzazione dei servizi forniti dal Comune attraverso il sito Internet istituzionale ed attraverso il Portale Metropolitano Multicanale (il portale cittadino online);
- offrire agli utenti informazioni, spiegazioni, occasioni per accostarsi agli strumenti informatici di comunicazione in rete, per poterli utilizzare, successivamente, anche direttamente da casa propria.

Libro delle Adunanze e delle deliberazioni delle Assemblee

NAPOLI SERVIZI S.P.A.



1° MUNICIPALITA': Piano Terra
2° MUNICIPALITA': Avvocata-Montecalvario- Mercato-Pendino-Porto-S. Giuseppe Corso Garibaldi 394 - Piano Terra
3° MUNICIPALITA': Stella - S. Carlo Arena Via L.elli, 93
4° MUNICIPALITA': S. Lorenzo- Vicaria - Poggioreale _ Zona Industriale Via Tribunal 227 - Ex Ospedale Pace - Primo Piano
5° MUNICIPALITA': Vomero - Arenella Via G. Gigante, 242
6° MUNICIPALITA': Ponticelli - Barra - S. Giovanni a Teduccio Corso Sirena, 305 - Barra
8° MUNICIPALITA': Piscinola - Marjanella - Chialano - Scampia Corso Chialano, 40/ 54 - Piano Terra
9° MUNICIPALITA': Soccavo - Pianura Via Parroco Simeoli, 6 - Pianura - Piano Secondo
10° MUNICIPALITA': Bagnoli - Fuorigrotta Via Acate, 65- Piano Primo

Coordinamento tecnico struttura Piazza Telematica:

L'Unità "Attività di Supporto - Coordinamento tecnico P.T." ha svolto adeguatamente e portato a compimento tutte le attività necessarie al corretto funzionamento ed alla manutenzione della struttura di Piazza Telematica a Scampia, seguendo, altresì, e garantendo supporto ai lavori di ristrutturazione edilizia eseguiti da ditte esterne sulla facciata dell'edificio, al piano primo, nonché sul lastrico solare, al fine di ripristinare gli impianti ivi posizionati.

2.1.c Tecnica Anagrafica Territoriale

Nel corso dell'anno 2011, le attività svolte dalla funzione Tecnica Anagrafica hanno subito ulteriori incrementi dovuti ai crescenti fabbisogni rilevati presso la committenza. In particolare, il servizio di Anagrafe Scolastica, è stato esteso a tutti i plessi scolastici della VI° Municipalità mentre il portale GEOsiti, ha registrato un considerevole aumento delle informazioni geo-referenziate in relazione ai nuovi contenuti dell'itinerario " Museo Aperto" richiesto dall'Assessorato alla Cultura.

In sintesi l'attività ha interessato:

GEO siti (portale dei siti in affidamento Napoli Servizi)

gestione del portale cartografico pubblicato su web attraverso il quale vengono diffuse informazioni e dati relativi ai siti comunali in gestione. Viene svolta un'attività quotidiana di allineamento tra le informazioni gestite dalla Produzione e quelle rilevate sul territorio dalla funzione Tecnica Anagrafica.

Libro delle Adunanze e delle deliberazioni delle Assemblee

NAPOLI SERVIZI SPA



I contenuti pubblicati al 31.12.2011 risultavano pari a 590 punti su mappa

GEOsiti (portale Turismo- Cultura)

gestione del portale cartografico pubblicato sul sito web del Comune accessibile dalla sezione turismo-cultura. Viene svolta un'attività quotidiana di ricerca ed analisi sul territorio. I contenuti pubblicati al 31.12.2011 riguardano 5 itinerari turistici principali e 172 punti di interesse comprensivi dei siti individuali nel percorso "Museo Aperto".

GSP (data base anagrafico dei siti in gestione)

Viene svolta un'attività quotidiana di allineamento con i dati gestiti dalla funzione Produzione. Nel corso del 2011 sono state inoltre digitalizzate ulteriori 15 pratiche di anagrafe scolastica (ogni pratica comprende una media di 3 edifici completi) realizzate nella VI Municipalità

ANAGRAFICA EDILIZIA SCOLASTICA (ai sensi della L.23/96)

l'attività di anagrafe scolastica, estesa alle scuole statali ricadenti nella VI° Municipalità, ha subito nel corso del 2011 ulteriori incrementi dovuti all'elaborazione delle schede di sintesi livello 0 emanate dalla Protezione Civile. Al 31.12.2011 risultano anagrafati 23 plessi scolastici

2.2 Investimenti effettuati

Durante la gestione dell'esercizio appena concluso, la Società ha sostenuto investimenti per immobilizzazioni materiali e immateriali come evidenziato nell'attivo del bilancio e commentato nella nota integrativa per un totale di € 240.817

In particolare nel corso dell'esercizio 2011 la Società ha effettuato investimenti in macchinari, impianti, attrezzature, automezzi ed altri beni materiali per € 191.625 e. ha sostenuto costi per beni a utilizzazione pluriennale per un importo di € 49.292

Il costo per investimento in beni materiali rimane alquanto contenuto, in quanto la società ha proseguito all'acquisizione dei beni necessari all'espletamento dei servizi con contratti di noleggio.

2.3 Gestione finanziaria

La Società nell'esercizio 2011 oltre alla disponibilità iniziale di € 601, ha potuto contare su entrate finanziarie per € 53.739 tali provviste hanno consentito di procedere in autonomia per tutto l'esercizio, provvedendo entro detti limiti alle necessità finanziarie relative al personale, agli investimenti e ai costi generali, mantenendo una disponibilità liquida alla fine dell'esercizio per € 369, come risulta dal rendiconto che segue: .

Libro delle Adunanze e delle deliberazioni delle Assemblee

NAPOLI SERVIZI S.P.A.



RENDICONTO DELLA GESTIONE FINANZIARIA

RENDICONTO DELLA GESTIONE FINANZIARIA

valori €/1000

Disponibilità al 1/01/2011			601
Entrate:			
Incaso aumento capitale sociale			
Incaso fatture Comune Napoli	42.677		
Estinzione finanziamenti	39.871		
Incassi netti		2.806	
Anticipazioni da istituti di credito		50.690	
Interessi attivi netti		1	
Rimborsi ricevuti		242	
Totale entrate annue			53.739
Totale disponibilità annue A)			54.340
Esborsi			
Retribuzioni al personale	25.909		
Contributi (INPS, INAIL, ALTRI)	7.486		
Imposte tasse e IVA	10.498		
Versamento trattenute dipendenti	2.303		
Interessi ed oneri finanziari	1.729		
Commissioni bancarie e factor	484		
Versamento quote TFR INPS	1.806		
Forniture, servizi e investimenti	3.726		
Altri pagamenti	235		
Totale esborsi annui B)			53.971
Disponibilità alla fine dell'esercizio (A-B)			369

• Analisi dell'andamento finanziario

La gestione finanziaria è stata caratterizzata da un'attenta gestione dei flussi, anche attraverso l'utilizzo delle fonti esterne.

La gestione ha consentito il contenimento di limitare gli oneri finanziari, che nel 2010 erano risultati per € 1.092 e nel bilancio sono risultati di € 2.042 con un maggior costo di € 950, l'effetto è stato determinato dal totale utilizzo degli affidamenti concessi e dalle variazioni del tasso di interesse che è risultato mediamente del 3,04% rispetto a quello del 2010 che era del 2,70%.

Il ricorso ai finanziamenti esterni è ammontato a € 50.690, mentre il rimborso delle precedenti anticipazioni è stato per € 39.871, con un incremento dell'esposizione annua per € 10.819.

L'incremento delle anticipazioni si è reso necessario per sopperire al costante disavanzo di cassa del periodo mensile per circa € 942, generato dalle necessità media mensile per circa € 4.498 e i pagamenti medi mensili del Comune per circa € 3.556, il dato trova conferma negli esborsi 2011 pari a € 53.971.

Libro delle Adunanze e delle deliberazioni delle Assemblee

NAPOLI SERVIZI S.P.A.



Come è noto il mercato finanziario attraversa un periodo di notevole difficoltà, tale situazione non ci ha consentito di ottenere ulteriori finanziamenti per coprire tutte le necessità della società.

La carenza di liquidità verificatasi nell'esercizio 2011 e il conseguente totale utilizzo degli affidamenti, non ha consentito di effettuare i pagamenti dei contributi INPS € 5.523, delle ritenute IRPEF dipendenti € 561, Erario c/ IVA € 565, i contributi INAIL € 167, il FOIN € 8, i contributi INPS per i collaboratori € 1.

I pagamenti per imposte (ritenute dipendenti ed IVA) sono stati effettuati con ravvedimento operoso in data 08/02/2012, in pari data è stato versato l'importo all'INPS per contributi collaboratori e il FOIN.

Il debito INAIL di € 167 è stato versato l'8/03/2012.

Per quanto attiene al debito verso l'INPS la società sta procedendo ad una rateizzazione del debito esistente al 31/12/2011 e di quelli maturati fino al 16/03/2012, infine la società non ha proceduto al pagamento degli acconti IRAP per il 2011 che si prevede siano effettuati entro il mese di luglio 2012 contestualmente al saldo.

AFFIDAMENTI

	€/1000		
	plafond	utilizzo	disponibile
Elasticità di cassa			
• Monte dei Paschi di Siena	1.000	1.477	-477
• Banco di Napoli	500	595	-95
Totale	1.500	2.072	-572
Anticipazioni su crediti commerciali			
• Banco di Napoli	10.500	10.500	0
Anticipi su crediti commerciali factoring			
• MPS leasing & Factoring	55.000	54.986	14
Totale A)	-67.000	67.558	-558

2.4 ANALISI DEI RISULTATI PER INDICI

Commento ed analisi dei risultati attraverso gli indicatori di bilancio

L'esercizio in commento evidenzia nel complesso un andamento negativo, sul quale ha inciso profondamente sul risultato di esercizio. La sensibile riduzione dei ricavi, l'incremento degli oneri finanziari per effetto del dilatarsi dei tempi di incasso dei crediti, l'accantonamento a fondo rischi ed oneri hanno determinato effetti negativi, che in parte sono stati attenuati dal riconoscimento di un contributo in conto esercizio finalizzato al contenimento del costo personale e degli oneri finanziari.

Libro delle Adunanze e delle deliberazioni delle Assemblee

NAPOLI SERVIZI S.P.A.



Dall'analisi dei dati complessivi emerge un disequilibrio della gestione sia dal punto di vista economico che patrimoniale, l'andamento finanziario, pur caratterizzato da una attenta gestione dei flussi finanziari attraverso l'utilizzo di fonti esterne in rapporto alle reali esigenze della società, risente delle difficoltà legate all'incasso dei crediti.

L'andamento economico, come emerge dal conto "economico riclassificato" e dagli indici di bilancio elaborati, indica risultati negativi rispetto all'esercizio 2010, in termini di MOL (Margine operativo lordo) e Risultato operativo. Si riscontra il notevole incremento degli oneri finanziari rispetto all'esercizio precedente.

L'andamento patrimoniale, come emerge dallo "stato patrimoniale riclassificato" e dagli indici di bilancio esposti, evidenzia la riduzione del patrimonio netto, per effetto della perdita di esercizio, l'attivo circolante copre le passività correnti e l'attivo immobilizzato è coperto dal patrimonio netto.

Dall'esame delle situazioni a confronto dell'esercizio in corso e da quello precedente emerge, pur con la riduzione degli indici patrimoniali, un sostanziale equilibrio patrimoniale.

La riclassificazione finanziaria evidenzia che le passività correnti esposte per oltre 100 milioni, risultano essere coperte dalle liquidità differite e liquidità immediate per circa 107 milioni, si tratta evidentemente di elementi corrispondenti in quanto a fronte di elevati crediti di natura commerciale esposti tra le liquidità differite, sono presenti tra le passività correnti debiti di natura finanziaria per operazioni di anticipazioni e Factor.

Dall'analisi degli indici si evince una situazione patrimoniale nel complesso in equilibrio in particolare si evidenzia la capacità della società ad onorare gli impegni assunti, tuttavia si segnala il peggioramento degli indici patrimoniali, rispetto agli anni precedenti.

Nei capitoli che seguono vengono separatamente analizzati "l'andamento economico, "patrimoniale" e "finanziario" con l'utilizzo di specifici indicatori di risultato, prima finanziari e poi economici/patrimoniali.

In ossequio, alle indicazioni contenute nell'art. 2428 c.o. si riportano di seguito gli "indicatori finanziari" della gestione 2011 e quelli dell'esercizio 2010.

Libro delle Adunanze e delle deliberazioni delle Assemblee

NAPOLI SERVIZI S.P.A.



	2011	2010
Ricavi della produzione	43.233.254	53.075.932
Valore della produzione operativa (VP)	43.233.254	53.075.932
Acquisto materie prime	666.620	742.176
Variazione rimanenze	24.046	19.663
Costi per servizi e beni di terzi	5.512.469	6.657.601
Valore aggiunto (VA)	37.078.211	45.695.818
Costo del personale	44.566.174	43.584.826
Margine Operativo Lordo (MOL)	- 7.487.963	2.110.992
Ammortamenti e accantonamenti	3.676.913	384.007
Risultato operativo	- 11.164.876	1.726.985
Risultato dell'area accessoria	8.909.871	1.341.898
Risultato dell'area finanziaria	- 2.041.713	- 1.092.316
Reddito Corrente	- 4.296.718	1.976.567
Risultato dell'area straordinaria	- 608.395	87.316
Reddito ante imposte	- 4.905.113	2.063.883
Imposte dell'esercizio	1.712.134	2.053.119
Risultato netto	- 6.617.247	10.764

Principali dati economici

Alcune precisazioni:

Il valore della produzione operativa include unicamente i ricavi derivanti dalla Convenzione in essere per i servizi delle attività svolte dalla società nei confronti del Comune di Napoli;

I costi operativi comprendono i costi per gli acquisti e le prestazioni di servizi diretti all'esercizio dell'attività della società;

Il costo del personale comprende il costo del personale dipendente della società;

Il risultato dell'area accessoria include il contributo in conto esercizio riconosciuto dal Comune a riduzione del costo del personale e degli oneri finanziari, i rimborsi di costi sostenuti al netto degli oneri diversi di gestione;

La tabella che segue espone i principali indicatori di redditività

	2011	2010
ROE (Return on equity) Reddito netto/Patrimonio netto	-30,91%	0,05%
ROI (Return on Investment) Reddito operativo/Capitale Investito	-9,65%	1,76%
ROS (Return on sales) Risultato operativo/valore della produzione	-25,82%	5,76%

ROE - E' il rapporto tra il reddito netto ed il patrimonio netto (comprensivo dell'utile o della perdita dell'esercizio) dell'azienda. Esprime in misura sintetica la redditività e la remunerazione del capitale proprio.

ROI - E' il rapporto tra il reddito operativo e il totale dell'attivo. Esprime la redditività caratteristica del capitale investito, ove per redditività caratteristica si intende quella al lordo della gestione finanziaria, dallo posto straordinario e della pressione fiscale.

ROS - E' il rapporto tra la differenza tra valore e costi della produzione e i ricavi delle vendite. Esprime la capacità dell'azienda di produrre profitti dalle vendite.

Libro delle Adunanze e delle deliberazioni delle Assemblee

NAPOLI SERVIZI S.P.A.



Dall'analisi degli indicatori esposti anche confrontati con l'esercizio precedente si evidenzia la sostanziale riduzione degli Indici di redditività per effetto del risultato di esercizio in perdita rispetto al dato dell'esercizio 2010. In particolare va, tuttavia, sottolineato che a seguito della convenzione stipulata con il Comune di Napoli, che prevede il ritorno dei costi effettivamente sostenuti per i servizi effettuati, la società tende verso un teorico pareggio di bilancio. Relativamente agli ulteriori indicatori riportati in tabella si evidenzia che la redditività del Capitale investito e la capacità a produrre reddito risultano negativi per effetto del risultato di esercizio.

Principali dati patrimoniali

Lo stato patrimoniale della società riclassificato a fonti e impieghi risulta utile per l'elaborazione degli Indici successivamente rappresentati.

	2011	2010
Immobilizzazioni immateriali	354.866	423.607
Immobilizzazioni materiali	3.896.999	4.023.965
Immobilizzazioni finanziarie	11.050.363	81.489
Attivo Immobilizzato	15.302.228	4.529.061
Liquidità immediate	369.487	601.377
Liquidità differite	106.841.655	103.592.557
Rimanenze	135.293	111.247
Attivo Circolante	107.346.435	104.305.181
Attivo Totale	122.648.663	108.834.242
Passività Correnti	100.643.443	80.829.170
Passività Consolidate	7.214.284	6.596.889
Patrimonio netto	14.790.936	21.408.183
Passività Totale	107.834.377	87.426.059

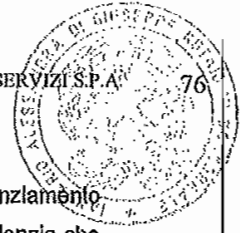
	2011	2010
Rapporto indebitamento: (Tot.Fonti-PN)/Tot.Impieghi	87,94%	80,83%
Indice di autonomia finanziaria: PN/Totale att.	12,06%	20,52%
Margine di struttura primario PN/Att.Immob.	96,66%	473%
Margine di struttura secondario: (PN+P_MLT)/ATT.Immob.	143,80%	618,34%

Legenda: PN= Patrimonio netto; Tot.Impieghi= Totale Impieghi; Att.Immob.= Attivo Immobilizzato; P_MLT= Passività a medio - lungo.

L'analisi della solidità patrimoniale ha lo scopo di valutare la capacità della società di mantenere l'equilibrio finanziario nel medio - lungo termine. Questa capacità dipende dalla modalità di finanziamento degli impieghi a medio - lungo termine e dalla composizione delle fonti di finanziamento.

Libro delle Adunanze e delle deliberazioni delle Assemblies

NAPOLI SERVIZI S.P.A.



Si verifica una dipendenza finanziaria da terzi al fine di reperire le fonti di finanziamento necessarie come emerge da rapporto di indebitamento, in merito a tale indice si evidenzia che parte consistente delle esposizioni bancarie è rappresentata da operazioni di factor e anticipazione di crediti. L'indice di autonomia finanziaria, sensibilmente ridotto rispetto al 2010, esprime un buon grado di solidità patrimoniale.

Emerge, inoltre, una sufficiente capacità della società a coprire le proprie immobilizzazioni tecniche sia con capitale proprio (quoziente di struttura primario) che con capitale di terzi (quoziente di struttura secondario).

Indici di liquidità		
	2011	2010
Indice di liquidità primario $Liquidità/pass_BT$	0,37%	0,74%
Indice di liquidità secondario $(Liq_Imm.+Liq_diff.)/Pass_corr$	106,53%	128,91%
Capitale circolante netto Attivo Corr./Pass_corr.	6.567.699	23.476.011
Indice di disponibilità Attivo Corr/Pass_corr	106,66%	129,04%

L'indice di liquidità primario esprime la capacità di far fronte alle passività correnti con le liquidità immediate, analizzato unitamente all'indice di liquidità secondario esprime un sufficiente grado di solvibilità nel breve in quanto le passività correnti sono coperte dalla liquidità per oltre il 100%. Analogamente i dati emergenti dal capitale circolante netto e dall'indice di disponibilità esprimono la capacità ad onorare gli impegni assunti a breve in termini numerici e percentuali. Si segnala anche relativamente agli indici di liquidità il peggioramento dei dati percentuali rispetto al 2010 e agli esercizi precedenti.

Altri indici

Gli ulteriori indici di seguito riportati sono stati costruiti a livello puramente indicativo per considerare il peso dei costi del personale sui costi totali e la loro incidenza sul valore aggiunto.

Indici di produttività		
	2011	2010
Fatturato per dipendente (media) VAL_PROD/N.DIP	29.370,42	35.549,85
Valore aggiunto per dipendente (media) VAL_AGG/N.DIP	25.189,00	30.606,60
Incidenza costo del lavoro sul valore aggiunto	120,20%	95,38%

2.5. RISORSE UMANE E ORGANIZZAZIONE

Libro delle Adunanze e delle deliberazioni delle Assemblee

NAPOLI SERVIZI S.P.A.



Gestione contrattuale e organizzazione – azioni:

Proseguo delle attività del servizio Ispettivo interno di controllo della presenza del personale sulle strutture: 2 dipendenti assegnati a tale mansione fino a giugno 2011, da luglio inserimento della terza unità e da agosto regolarizzazione dell'inquadramento del responsabile del servizio, 125 controlli mensili mediamente effettuati su tutto il territorio comunale, elevate circa 13 contestazioni al mese con applicazione di sanzioni disciplinari che vanno dal richiamo verbale a giornate di sospensione;

Monitoraggio delle ore di permesso ex festività, rol e ferie maturate nell'anno 2010/2011 con parallelo delle ore godute per ciascun dipendente;

Proseguimento dell'azione di pensionamento del personale ultra sessantacinquenne (6 operazioni) e di incentivazione all'esodo per personale in possesso dei requisiti dell'anzianità contributiva (9 operazioni);

proseguimento dell'azione di riduzione del contenzioso aziendale con applicazione dell'iter di conciliazione extragiudiziale per diversi contenziosi inerenti livelli di inquadramento e/o differenze retributive di anni precedenti (gruppo autisti, pullman turno notturno galleria Umberto, conciliazione gruppo impiegati vantanti diritto ad inquadramento superiore);

Avvio delle attività connesse al piano degli standards e degli obiettivi (che va a sostituire il precedente accordo in tema di premio di produttività) con assegnazione ad alcuni assistenti di direzione delle linee operative dell'incarico di rilevazione delle schede PDS/PSO;

Avvio dell'azione di collaborazione con ASIA in tema di raccolta differenziata con assegnazione temporanea a nostri addetti dell'incarico di presidio delle isole ecologiche e di informazione e assistenza ai cittadini;

Azione di ampliamento dell'organico dei collaboratori scolastici con reperimento di n. 50 ulteriori addette, come da richieste del Committente (dicembre 2011). Conseguente azione di riorganizzazione del settore delle pulizie finalizzato a coprire le posizioni lasciate vacanti dai collaboratori scolastici;

Avvio della messa a disposizione per il reperimento di ulteriori n. 4 unità da assegnare al servizio Ispettivo con la mansione di Ispettore (bando in busta paga di novembre 2011).

Relazioni industriali

Proseguimento dell'azione di confronto con le OO.SS. circa il piano di revisione del premio di produttività con la volontà aziendale di riportarlo nei termini di premio riconosciuto al raggiungimento di standard ed obiettivi aziendali condivisi.

Formazione Selezione e Sviluppo del Personale

Libro delle Adunanze e delle deliberazioni delle Assemblee

NAPOLI SERVIZI SPA



L'attività di formazione ha sempre costituito una leva strategica fondamentale per lo sviluppo professionale del personale di Napoli Servizi.

Sono partite, infatti, varie attività di formazione a largo raggio che hanno investito il personale a tutti i livelli; dalla formazione manageriale Dirigenti/Quadri, Responsabili Operativi, Impiegati, alla formazione dei Collaboratori Tecnici e Amministrativi, Capi squadra, Operatori/Pullitori/Operai al fine di sostenere gli obiettivi di cambiamento, di aumentare la gestione qualitativa sui temi dei valori e della vision della Napoli Servizi.

Programmi Formativi Anno 2011 ore 21.908

Formazione Mappatura delle competenze (con conto formazione Fondimpresa) (205 addetti di 1640 ore)

Aggiornamento delle competenze di base e avanzate in Informatica (60 addetti 2400 ore)

Aggiornamento competenze linguistiche: Inglese livello medio/avanzato (46 addetti 3600 ore)

Aggiornamento per tutti gli addetti alle linee di produzione (68 addetti 5440 ore Supervisor-Capi area -)

Aggiornamento URP Call Center (comunicazione interfunzionale e diritto amministrativo), (30 addetti 2400 ore)

Sicurezza sul luogo di lavoro (400 operai per 5120 ore)

Corso aggiornamento per medico competente (Università Federico II 50 crediti)

Master in contabilità e controllo di gestione (Be More Vittorio Serrapica)

Regolamento attuativo del codice dei contratti pubblici (48 ore Peritore - Ruggiero - Bellotta)

Le società a partecipazione pubblica (Paradigma Roma 28 ore Tomasino - Silvestro)

Il Risk Assessment (Progetto Napoli Servizi Conto Formazione 335 ore quadri e responsabili U.O.),

Corso di aggiornamento Alimentaristi (ASL 40 addetti 160 ore)

Corso per alimentaristi di nuova nomina (ASL 48 addetti 192 ore)

Selezioni e bandi Interni anno 2011

Bando per Supervisor Tecnici/Amministrativi

Bando per Assistenti di Direzione

Selezione Assistenti Scolastici

Bando Servizio Ispettivo

ATTIVITA' DI PREVENZIONE E PROTEZIONE

La Napoli Servizi è in possesso del Documento di Valutazione dei Rischi in conformità al D. Lgs. 81/08.

Libro delle Adunanze e delle deliberazioni delle Assemblee

NAPOLI SERVIZI SPA

79



L'attenzione è stata focalizzata sullo scopo del Documento, progettato per incrementare il livello generale di conoscenze creando un moderno sistema di informazione e di riferimento per tutto il personale dipendente.

La normativa non indica quali metodologie debbano usarsi (tranne specifici e particolari casi - Rumore - Piombo - Radiazioni ionizzanti ecc.) Pertanto avendo a disposizione le informazioni relativamente:

Mansionario
Macchine
Prodotti chimici utilizzati
Risultanze sorveglianza sanitaria
Organizzazione
Andamento infortunistico
Ambienti di lavoro
Altro

Si è progettato un sistema di valutazione, articolato in fasi di intervento attraverso cui si è proceduto alla valutazione. Tali fasi sono articolate in:

Progettazione intervento
Progettazione modulare- check list
Presentazione e condivisione con RSPP e capi area
Raccolta e analisi dei dati

A valle della prima fase si è proceduto ad individuare le aree // mansioni // lavorazioni tipo

Per tali aree/tipologia attività individuate si è poi proceduto - a cura dei capi area con la supervisione del RSPP e delle strutture esterne, e con il supporto del medico competente- alla:

A) Identificazione dei pericoli;

esame dei luoghi di lavoro (sedi aziendali), attrezzature, macchine, prodotti chimici, allo scopo di rilevare i relativi fattori potenziali di rischio;

B) Identificazione dei lavoratori esposti a rischi potenziali;

definizione ed esame della mansione/attività svolta dai lavoratori per evidenziare la esposizione ai potenziali rischi;

C) Valutazione dei rischi di esposizione, sotto il profilo qualitativo e/o quantitativo;

Valutazione del rischio residuo, in riferimento a:

Carenze strutturali dell'Ambiente di Lavoro (sedi aziendali, alcuni cantieri rappresentativi)
Carenze di sicurezza su Macchine //Attrezzature
Carenza di Sicurezza Elettrica

Libro delle Adunanze e delle deliberazioni delle Assemblee

NAPOLI SERVIZI S.p.A.



Rischi da incendio

Agenti fisici, chimici, biologici

Fattori Ergonomici relativamente all'uso di VDT o alla movimentazione dei carichi

Altre situazioni di rischio

D) Individuazione delle misure di protezione e prevenzione adottate

Individuazione, per ciascuna mansione e categoria di rischio, di quanto esistente e/o di quanto previsto dalla vigente normativa in materia di prevenzione e protezione e dell'esperienza maturata dalla NAPOLI SERVIZI S.p.A., nella specifica attività.

E) Redazione programma miglioramenti, interventi organizzativi e/o tecnici

Analisi di fattibilità per l'eliminazione o la riduzione dei rischi, mediante lo studio di provvedimenti organizzativi o misure tecnologiche adeguate (misure preventive, sostituzione attrezzature e, in subordine, l'adozione di misure di protezione), e definizione dei tempi tecnici, per l'attuazione delle misure individuate

Nel corso del 2011 si è provveduto alla valutazione del rischio stress lavoro correlato attraverso una apposita check - list fornita al management aziendale ed agli RLS.

I risultati ottenuti hanno evidenziato che l'analisi degli indicatori non denotano particolari condizioni organizzative che possono determinare la presenza di stress correlato al lavoro all'aggiornamento del DVR attraverso la valutazione qualitativa stimata della esposizione agli agenti chimici pericolosi

In pratica si è provveduto ad una stringente valutazione dei rischi degli addetti alla disinfezione, disinfestazione e derattizzazione, valutando ogni singolo prodotto utilizzato.

I prodotti sono stati, attraverso il principio attivo, suddivisi in prodotto non pericoloso e prodotto pericoloso e si provveduto alla classificazione del rischio salute ed alla classificazione del rischio sicurezza.

Il Medico Competente ha provveduto a redigere la Relazione Sanitaria per l'anno 2011 relativa ai risultati anonimi collettivi.

Dalla stessa si è evinto che su 1472 dipendenti visitati (1228 operai e 244 impiegati), si riscontrano 22 idoneità con prescrizioni (operai) e 99 idoneità con limitazioni (operai), e 4 idoneità con prescrizioni (impiegati).

Inoltre il medico ha provveduto a redigere il nuovo protocollo sanitario e ha messo in risalto le nuove indagini eseguite per la verifica di assenza di condizioni di alcol dipendenza e di assunzione di sostanze psicotrope e stupefacenti per alcune mansioni (autisti, addetti a lavori in altezza, etc.), ed in particolare si è completata la sorveglianza sanitaria del PIS anche in prospettiva di un eventuale utilizzo di asfalto a caldo.

Infine durante l'anno 2011 sono state effettuate i dovuti monitoraggi ambientali (polveri, vibrazione, rumore, movimentazione manuali dei carichi etc..) i cui risultati consentiranno l'aggiornamento complessivo del DVR che sarà presentato nel corso del 2012.

Libro delle Adunanze e delle deliberazioni delle Assemblies

NAPOLI SERVIZI SPA



Informazioni obbligatorie sul personale

Nel corso dell'anno 2011 non si è verificato nessuno dei seguenti eventi:

- Morti sul lavoro del personale iscritto a libro matricola, per le quali è stata accertata definitivamente una responsabilità aziendale;
- Infortuni gravi sul lavoro che hanno comportato lesioni gravi o gravissime al personale iscritto al libro matricola per i quali è stata accertata definitivamente una responsabilità aziendale;
- Addebiti in ordine a malattie professionali dei dipendenti o ex dipendenti e cause di mobbing per cui la società è stata dichiarata definitivamente responsabile.

Informazioni obbligatorie sull'ambiente

Nel corso dell'anno 2011 non si è verificato nessuno dei seguenti eventi:

- Danni causati all'ambiente per cui la società è stata dichiarata colpevole in via definitiva;
- Sanzioni o pene definitive inflitte all'impresa per reati o danni ambientali.

2.6 CONTROLLO DI GESTIONE

L'attività svolta nel corso dell'anno 2011, è stata effettuata sulla base degli indirizzi della Delibera di CC. n. 20 del 13/10/2009, con il monitoraggio dei costi del Piano di Esercizio 01/10/2010 al 30/09/2011 elaborando ogni quadrimestre la relazione sull'andamento di gestione.

A seguito delle delibere di Giunta Comunale 762 e 766 dell'anno 2011, è stato elaborato un piano di esercizio che includeva il periodo 01/10/2011 al 31/12/2012 approvato nel C.d.A. del 02/09/2011.

Nel corso dell'anno 2011 sono stati effettuati monitoraggi continui dei costi in special modo personale, telefonia e consumo carburanti.

Quindi tutta l'attività del controllo di gestione è riferita al Piano programmatico di esercizio come stabilito dalla delibera n.20.

2.7 ATTIVITA' DI AUDIT INTERNO

Premessa

Libro delle Adunanze e delle deliberazioni delle Assemblee

NAPOLI SERVIZI S.P.A.

82



Si evidenziano in sintesi le attività svolte nell'ambito delle Funzioni sottoposte all'Audit interno. Dall'attività di monitoraggio verso la Funzione Prevenzione e Protezione, sin dal 2010, si evidenzia la preparazione di atti e il relativo percorso per la formalizzazione di ulteriori poteri specifici da assegnare in materia.

Dall'attività di monitoraggio svolta per la Funzione Approvvigionamento e Logistica nel 2011, è emersa la necessità di disciplinare alcuni aspetti legati alla distribuzione del DPI, come integrazione al Regolamento Acquisti attraverso un regolamento dell'utilizzo del DPI.

Dall'attività svolta dal Parco Auto si evidenzia la prossima introduzione di un software di gestione tale da rendere più efficiente l'attività di verifica oltre alla rendicontazione immediata delle attività svolte.

Per quanto riguarda l'amministrazione del personale, si rivela l'opportunità di continuare il percorso avviato dalla Funzione circa l'aggiornamento della procedura di elaborazioni paghe attraverso moduli specifici che prevedono l'elaborazione automatica del cedolino.

Riguardo le attività della funzione Affari Generali si rileva l'introduzione dell'innovazione tecnologica del Protocollo Informatico, che se opportunamente implementato può l'azienda con la conservazione del proprio patrimonio di documenti totalmente in formato digitale.

2.8 APPROVVIGIONAMENTO & LOGISTICA

Riassunto delle attività sviluppate dalla funzione nell'anno 2011:

Attività	Servizi Erogati Anno 2011
Richieste di attivazione Servizi	800
Numero di Ordini Emessi	633
Importo Totale Ordini Emessi	3.618
Fornitori iscritti all'Albo	131
Proc. di Gara Chiuse riferite all'anno 2010	9
Procedure di Gara Sviluppate anno 2011	4

Magazzino Aziendale:

Attività	Servizi Erogati Anno 2011
Numero di Ordini Elaborati	100
Numero di Consegne Effettuate:	3.845
→ verso i cantieri periferici	2.600
→ presso il magazzino	1.245

Nel corso del 2011 sono state sviluppate e concluse con i relativi contratti le procedure di gara inerenti la copertura assicurativa degli automezzi aziendali, ed il contratto di fornitura relativo

Libro delle Adunanze e delle deliberazioni delle Assemblee

NAPOLI SERVIZI S.P.A.



alle carte carburanti. Inoltre è stata pubblicata la gara inerente al noleggio auto, che purtroppo è andata deserta, si è in attesa della ridefinizione dei parametri tecnici da parte della Produzione e dell'indirizzo da parte della Direzione Aziendale sulla politica da adottare nel futuro (acquisto o noleggio degli automezzi).

È stato elaborato il capitolato di gara relativo all'acquisto dei materiali di detergenza e casermaggio al vaglio della Direzione Aziendale. La funzione è stata coinvolta in tutte le fasi, sviluppo del capitolato, condivisione con la Funzione Aziendale Richiedente, assistenza alla commissione giudicatrice, durante le fasi successive alle pubblicazioni delle gare e predisposizione di tutte le comunicazioni ai fornitori e della contrattualistica.

È stato curato il definitivo trasferimento del magazzino aziendale con riconsegna della vecchia struttura.

Il nuovo programma per la gestione delle richieste/ordini (Workflow) secondo le indicazioni delle funzioni Amministrazione e Sistemi Informativi è stato opportunamente implementato.

Il programma gestionale del magazzino per l'ottimizzazione del ciclo di distribuzione unitamente alle funzioni Produzione e Sistemi Informativi (Gamma) è stato avviato secondo quanto previsto.

2.9 ATTIVITA' SVOLTA DAI SERVIZI INFORMATIVI

L'attività ordinaria dei Servizi Informativi si articola fondamentalmente secondo queste direttrici:

- gestione apparati dei locali CED delle sedi aziendali;
- gestione del parco micro informatico;
- coordinamento nella gestione del VPN tra le sedi aziendali e dei servizi di connettività;
- coordinamento nella gestione dell'impianto di telefonia fissa;
- gestione dell'impianto di rilevazione delle presenze;
- gestione dei servizi di base erogati nell'ambito del sistema informatico;
- amministrazione di base degli applicativi software in dotazione aziendale;
- acquisizione di beni hardware, strumenti e/o applicativi software;
- supporto informatico e informatico per rispondere ai bisogni e alle esigenze evolutive di particolari settori dell'azienda;
- assistenza tecnica sugli apparati hardware e software in dotazione client, per problemi di configurazione, malfunzionamento o guasti;
- coordinamento per le attività periodiche di smaltimento della apparecchiature elettroniche e dei consumabili esausti.

Oltre alle attività ordinarie, nel corso del 2011, sono state eseguite tutte le attività per l'introduzione o il completamento delle seguenti innovazioni software.

Libro delle Adunanze e delle deliberazioni delle Assemblee

NAPOLI SERVIZI S.p.A. 84



Integrazione sistema rilevazione delle presenze [TempoTempo/Catelani] con software di elaborazione delle presenze [Teamsystem]

Rispondendo alle specifiche esigenze organizzative della Napoli Servizi e al fabbisogno espresso dall'Amministrazione Paghe si è proceduto al completamento dell'integrazione del sistema di rilevazione delle presenze fornito dalla Catelani con il software di elaborazione delle presenze Teamsystem, consentendo la gestione dei giustificativi di assenza operabile da remoto nelle sedi di area e da altre funzioni.

Gestione del workflow documentale tra le funzioni Approvvigionamento e Logistica e l'Amministrazione e Finanza [Slav]

Ampliando le funzionalità del sistema documentale su cui è basato il software di Protocollo Informatico, è stato predisposto e rilasciato in modalità di test il software che consente la gestione in digitale del workflow documentale tra le due funzioni interessate, con riferimento alle richieste di forniture, preventivi, ordini, certificazioni, fatturazione e pagamenti.

Nuova versione del software Connect per la gestione del sistema di rilevazione delle presenze [TempoTempo/Catelani]

La nuova release del software, distribuita in fase di test, consente di effettuare interrogazioni ed estrapolazioni delle timbrature da parte degli addetti di varie funzioni (ad es. Risorse Umane, Produzione) superando le funzionalità e i limiti di accesso a queste informazioni, finora disponibili solo con il tramite dei Servizi Informativi e Amministrazione paghe.

Questa stessa versione rafforza le funzioni di diagnostica mediante la registrazione in un database di tutti gli eventi di comunicazione (positivi o meno), verificatisi durante l'esercizio dell'impianto e modificherà le modalità di esecuzione del programma consentendo in automatico l'esecuzione dei task schedulati, con segnalazione via mail degli eventuali allarmi riscontrati.

Implementazione software HR [EBC/Teamsystem]

Questo nuovo software, richiesto dalle Risorse Umane, va ad integrarsi con il sistema di elaborazione paghe/stipendi Gecom e consente la gestione delle informazioni base delle risorse umane aziendali (anagrafica del personale, ruoli, job description e curriculum, organigramma, contratto etc), con la disponibilità di un modulo aggiuntivo che permette la gestione della formazione. Nel corso del 2011 sono state svolte le attività di installazione, configurazione e di importazione nel sistema dei dati disponibili da altre fonti.

Gestione decentrata delle giacenze dei magazzini sui cantieri [Teamsystem]

Questo progetto prevede la modifica del software Gamma di gestione magazzino che rende disponibili ai capi area alcune funzioni di gestione degli ordini dal magazzino centrale verso i

Libro delle Adunanze e delle deliberazioni delle Assemblee

NAPOLI SERVIZI S.P.A.

85

cantieri, con la possibilità tra l'altro di stampare e visualizzare gli Inventari sui vari cantieri e di interrogare le giacenze in tempo reale. Oltre che armonizzare le distribuzioni di articoli, tale implementazione consentirà un controllo ancora più accurato dei consumi dei prodotti sui cantieri. Nel corso del 2011 sono state eseguite le fasi di analisi del fabbisogno, di verifica dei requisiti funzionali e di sviluppo software dal parte del fornitore.

Per quanto riguarda i servizi di connettività e di telefonia nel corso del 2011 sono state effettuate le seguenti attività:

- Nuove installazioni e configurazioni a seguito del trasferimento di sede del magazzino
- Nuove installazioni e configurazioni a seguito del trasferimento di sede dell'Area4
- Nuove installazioni e configurazioni per la sede dell'Area2 in precedenza non cablata
- Nuove installazioni e configurazioni per trasferimenti di uffici dal piano terra al piano superiore della Piazza Telematica.

3. Contesto di riferimento e principali fattori di rischio

La società opera in regime di "in house providing" del Comune di Napoli per l'espletamento di attività strumentali al raggiungimento degli obiettivi dell'Amministrazione. In data 17 Novembre 2009 il Comune e la società Napoli Servizi S.p.a., a seguito di delibera del Consiglio comunale, hanno rimodulato la convenzione per l'affidamento dei servizi in essere, stipulando una nuova convenzione con decorrenza dal 01 Ottobre 2009 al 30 settembre 2012.

E' in corso l'attività preliminare per la definizione della nuova convenzione per il prossimo triennio che consentirà ovviamente il prosieguo dell'attività aziendale.

3.1 Rischi Finanziari

3.1.1. Liquidità

I rischi sono strettamente connessi alla situazione di incertezza del mercato finanziario. I lunghi tempi di pagamento del Comune di Napoli, unico cliente, pongono la società nella necessità di ricorrere sistematicamente alla liquidazione delle fatture emesse per prestazioni, al fine di garantire la liquidità corrente. Un eventuale restrizione degli affidamenti con richiesta di rientro porrebbe l'azienda di fronte ad una seria e difficile problematica da risolvere. Inoltre la società ha necessità a breve di pagamenti mensili da parte del Comune di circa di € 6 milioni mensili.

3.1.2. Tassi di Interesse

Nel 2011 i tassi di interesse sono aumentati per effetto dell'incremento dello spread.

Nel primo periodo del 2011 i tassi sono rimasti stazionari anche in presenza del perdurare della situazione di crisi, si è avuto un incremento nel secondo semestre 2011. Già dall'inizio del

Libro delle Adunanze e delle deliberazioni delle Assemblee

NAPOLI SERVIZI S.P.A.

86

2012 si è registrata un'ulteriore elevazione dei tassi per l'aumento dello spread del MPSLF. L'obiettivo è quello di mantenere per il maggior tempo possibile fissi i tassi di inizio anno e di subire un lieve incremento durante l'anno 2012. Non si prevedono miglioramenti dei tassi nel 2012.

3.2. Rischi non finanziari

3.2.1. rischi operativi

Al sensi dell'allegato B, Punto 26, del dlgs. 196/2003 recante norme in materia di protezione dei dati personali, gli amministratori danno atto che la società si è adeguata alle misure in materia di protezione dei dati personali, alla luce delle disposizioni introdotte dal D.Lgs. 196/03 secondo i termini e le modalità ivi indicate.

3.3. Situazione fiscale

La tassazione del reddito dell'esercizio 2011 è stata effettuata con riferimento all'IRES e IRAP nel rispetto della normativa vigente, usufruendo ovviamente di tutte le agevolazioni previste.

3.3.1. Contenzioso attivo

A seguito del ricorso in Cassazione proposto dall'Avvocatura Generale dello Stato avverso la sentenza della Commissione Tributaria Regionale relativa al maggior contributo previsto nella legge 289/02 art. 63 c. 3 n. 1, la Cassazione si è pronunciata in data 22/06/2011 accogliendo il ricorso dell'Agenzia delle Entrate. La Società sta verificando la possibilità di ricorrere alla Corte di Giustizia Europea.

3.3.2 Contenzioso passivo

La società alla data del 31/12/2011 ha in corso i seguenti giudizi tributari:

- Accertamento in materia IVA anno 2004;
- Cartella esattoriale Anno 2005
- Cartella esattoriale Anno 2006
- Accertamento in materia di imposte Anno 2007;

Accertamento in materia IVA anno 2004

Libro delle Adunanze e delle deliberazioni delle Assemblee

NAPOLI SERVIZI S.P.A.

87

In data 20 Novembre 2009 è stato notificato alla società Napoli Servizi S.p.a. verbale di accertamento, n. REF031003652/2009 da parte dell'ufficio Agenzia delle Entrate di Napoli 3 per l'anno 2004 in materia IVA.

Avverso l'avviso di accertamento la società, in data 04/05/2010, ha proposto ricorso iscritto al RGR n. 10021/10 presso la C.T.P. di Napoli. In data 27/03/2012 è stato discusso il ricorso. Si è in attesa della decisione assunta dalla Commissione.

Si prevede il totale accoglimento del ricorso.

Cartelle esattoriali Anno 2005

La Società a seguito della notifica della cartella esattoriale n. 07120090045208184 per l'anno 2005 per € 3.029.570,76 ha depositato presso l'Ufficio dell'Agenzia delle Entrate istanza di autotutela per lo sgravio delle imposte indebitamente iscritte a ruolo e successivamente in data 22/06/2009 ha proposto ricorso presso la Commissione Tributaria Provinciale di Napoli con n. 13942/09.

Allo stato la società ha ottenuto lo sgravio parziale da parte dell'Ufficio dell'Agenzia delle entrate per l'importo di € 2.947.811,98 e la Commissione Tributaria Provinciale di Napoli in data 28/09/2010 con sentenza n. 649/31710 ha accolto il ricorso nei limiti dello sgravio concesso dall'ufficio.

La società ritenendo non dovuta la restante somma pari a € 81.758,78 ha proposto appello avverso la sentenza, in data 06/12/2010 RGA n. 13300/10,

La Commissione Regionale di Napoli in data 12/07/2011 ha accolto l'appello della società in merito alla sorta, mentre ha respinto la richiesta di risarcimento del danno e delle spese pronunciandosi per la compensazione.

Cartella esattoriale Anno 2006

La società a seguito della notifica della Cartella esattoriale n. 07120100113924958 per l'anno 2006 per € 5.016.797,50 ha depositato presso l'ufficio dell'Agenzia delle Entrate istanza in autotutela per lo sgravio delle imposte indebitamente iscritte a ruolo e successivamente in data 21/03/2010 ha proposto ricorso presso la C.T.P. di Napoli con n. 13830/10.

Allo stato la società ha ottenuto in data 05/10/2010 la sospensione della cartella da parte dell'Agenzia delle Entrate di Napoli 3 e la C.T.P. riunitasi in data 06/12/2010 ha disposto la sospensione della riscossione.

Si è in attesa dello sgravio totale della Direzione Regionale della Agenzia delle Entrate della Campania.

La Commissione Tributaria Provinciale di Napoli in data 10/10/2011 ha accolto il ricorso della società.

Libro delle Adunanze e delle deliberazioni delle Assemblee

NAPOLI SERVIZI S.P.A.



Accertamento in materia imposte Anno 2007

In data 29 Aprile 2010 è stato notificato alla società Napoli Servizi S.p.a: verbale di accertamento da parte dell'ufficio Agenzia delle Entrate di Napoli 3 per l'anno 2007 in materia IRES e IRAP.

Avverso l'avviso di accertamento la società ha proposto ricorso presso la C.T.P. di Napoli in data 21/06/2010 protocollo n. RGR 13710/10, allo stato si è in attesa che venga fissata l'udienza per la discussione del ricorso.

Si prevede il totale accoglimento del ricorso.

4 Attività di ricerca e sviluppo

La società nell'anno 2011 non ha effettuato alcuna attività di ricerca e sviluppo

5 Rapporti con imprese controllate, collegate, controllanti

Ad integrazione di quanto riferito nella Nota Integrativa, si precisa quanto segue:

La società non intrattiene rapporti di credito e debito con le altre società del gruppo.

La Società intrattiene con la controllante esclusivamente rapporti commerciali, in forza della convenzione di servizi. Il Comune di Napoli è unico cliente e nel contempo unico azionista.

6 Numero e valore nominale delle azioni proprie e delle azioni o quote di società controllanti

La società non possiede né azioni proprie né partecipazioni in società controllate o controllanti.

7 Numero e valore nominale delle azioni proprie e delle azioni o quote di società controllanti acquistate o alienate

Come detto al punto 6 la società non possiede azioni proprie né di controllate né di controllanti, quindi non ha né acquistato né alienato partecipazioni

8 Fatti di rilievo avvenuti dopo la chiusura dell'esercizio

Con la disposizione n. 45 del 30 gennaio 2012 si è adottato uno nuovo schema organizzativo, che ha comportato accorpamenti e nuove dipendenze delle strutture aziendali.

Sempre nei primi mesi del 2012 è stato dato impulso alla funzione controllo di gestione, che dovrà predisporre il budget ed analizzare tutte le varianti tra budget e consuntivo, attività finalizzata alla elaborazione del report destinato all'A.D

Libro delle Adunanze e delle deliberazioni delle Assemblee

NAPOLI SERVIZI S.P.A.

89



E' stato approvato nel marzo 2012 il nuovo piano degli obiettivi da raggiungere dal personale per il 2012 (PDS/PDO)

9. Elenco delle sedi secondarie

1. Ufficio Centro Direzionale Isola E1 IV piano
2. Ufficio Nuova Poggioreale Torre 7
3. Ufficio e Autoparco : Via Antonio Labriola snc
4. Deposito Via Ferrante Imparato 33
5. Ufficio (Audit) Centro Direzionale Isola E 1 V piano
6. Ufficio Autoparco c/o Uffici Comunali del Parco de Filippo In Ponticelli di Napoli

10 Privacy - Documento programmatico sulla sicurezza

La materia è stata adeguata alla normativa vigente; sono in corso gli aggiornamenti conseguenti alle variazioni di organico e all'introduzione di nuove tecnologie.

11 Sistema di gestione della qualità

Nel mese di maggio 2011 abbiamo sostenuto la Visita di Sorveglianza da parte della SGS Italia s.p.a. per la conferma della certificazione di qualità con il seguente scopo: *"Erogazione dei servizi di pulizia e sanificazione in ambienti civili, industriali e ospedalieri. Servizi di disinfestazione e derattizzazione. Servizi di facchinaggio. Manutenzione del verde"* Settore EA:35,31° A.

L'Ente certificatore ci ha lasciato 4 opportunità di miglioramento che sono state prese in considerazione per poi essere presentate alla Visita di Sorveglianza prevista per la prima decade di maggio 2012.

Attività svolta durante l'anno 2011

- I primi mesi dell'anno sono stati dedicati in particolare all'elaborazione di tutto il sistema documentale per sostenere le Visite Ispettive della SGS Italia e per tenere adeguato alla norma UNI EN ISO 9001:2008 il nostro SGQ.
- Sono stati ispezionati circa trenta cantieri per prepararli a poter sostenere l'eventuale Visita Ispettiva di Sorveglianza da parte dell'Ente certificatore, gli operai presenti sui cantieri sono stati ulteriormente formati per poter rispondere alle domande degli Ispettori della SGS Italia.

Libro delle Adunanze e delle deliberazioni delle Assemblee

NAPOLI SERVIZI S.P.A. 90



- L'apparato documentale è stato revisionato e sono stati inseriti nuovi documenti (una Lista di Controllo Qualità la LCGQ005/P dedicata al controllo di parchi e giardini, e numero sette MR (Modelli di Registrazione), altri undici MR sono stati revisionati, come pure sono stati sottoposti a revisione i Piani di Qualità per la Derattizzazione e la Manutenzione del Verde, nonché la Istruzione Operativa di Sistema (IOSQ001) e la Lista di Controllo Qualità (LCGQ007)
- Di concerto con la funzione audit sono state sottoposte a visita ispettiva Interna le funzioni afferenti alla produzione e dislocate sulle aree: nel mese di luglio l'area 1 Capo Area Germano Marrone e suo staff più cinque cantieri, nel mese di dicembre l'area 4 Capo Area Silvana Di Tota e suo staff più quattro cantieri.
- Sono state effettuate circa 170 Visite di Controllo Qualità di Cantiere per la Misurazione del pulito, della qualità percepita, della qualità erogata, tramite utilizzo delle Liste di Controllo Gestione Qualità: che permettono di monitorare e misurare il processo delle pulizie e della disinfezione. Dei risultati viene data evidenza in riunioni con la produzione, inoltre gli esiti costituiscono i dati di ingresso per il Verbale di Riesame annuale da parte della Direzione Generale.

12 Evoluzione prevedibile della gestione

Le attività aziendali nel 2011 sono state in gran parte orientate dagli indirizzi che l'azionista ha impartito; in particolare nel periodo successivo all'insediamento della nuova Amministrazione Comunale.

Il CdA in carica, all'atto della sua nomina e insediamento, ha ricevuto dal socio unico Comune di Napoli uno specifico indirizzo strategico: Innovare l'organizzazione e la gestione di Napoli Servizi SpA in modo da poter recuperare, in termini di riduzione dei costi o di aumento di produttività, la riduzione degli stanziamenti operati dal bilancio comunale nei confronti della società stessa (circa 10 milioni di euro per l'anno 2011 rispetto al valore dell'affido originariamente previsto).

Fin da subito ci si è reso conto che, ove l'indirizzo strategico ricevuto andasse realizzato in termini di una effettiva riduzione dei costi complessivi della società, l'unica modalità possibile e disponibile per il CdA sarebbe stata una corrispondente riduzione del numero degli addetti dalla società. Questo perché nella situazione data l'ammontare del costo del lavoro sul totale dei costi societari è pari a oltre l'87%.

La strettissima collaborazione con il socio unico ha consentito di meglio chiarire le modalità attraverso cui realizzare l'indirizzo strategico: non una riduzione dell'organico (comunque da perseguire attraverso possibili esodi incentivati e non licenziamenti) ma un recupero di efficienza complessiva della società comunque pari se non superiore, in valore, al taglio ipotizzato.

Libro delle Adunanze e delle deliberazioni delle Assemblee

NAPOLI SERVIZI S.P.A.



Tale modalità operativa ha visto la sua formalizzazione con la delibera della Giunta Comunale n. 1332 del 30 dicembre 2011, delibera in cui è stato tra l'altro richiesto alla società di sviluppare un nuovo piano industriale, in grado di coniugare il massimo contenimento dei costi con la tutela dei livelli occupazionali e reddituali, attraverso un elevato recupero di produttività e di efficienza.

E' Proprio a quest'ultimo, e ai documenti propedeutici già approvati dal C.d.A. che ci si deve riferire per delineare le linee di possibile sviluppo delle future attività aziendali.

Al fine di giungere a questo risultato la società ha presentato all'Amministrazione Comunale e approvato in C.d.A. alcuni significativi documenti: in data 30/03/2012 è stato approvato in C.d.A. il "Piano degli standard e degli obiettivi" (si tratta in sintesi del sistema che consentirà la valutazione dei singoli dipendenti, anche ai fini dell'erogazione del premio di produttività e del salario regolato dalla contrattazione aziendale, attraverso un sistema di reale pesatura dei risultati conseguiti. Nella situazione attuale non vi è alcuna valutazione e il premio viene erogato in automatico, in proporzione al fatturato realizzato: più si spende, più si è premiati).

Sempre nella stessa data il CdA ha approvato il "Piano delle attività 2012" che costituisce lo strumento operativo e di Pianificazione delle azioni da portare a compimento nell'organizzazione dei servizi nel corso dell'anno, coerentemente con gli sviluppi, di più lunga durata che il piano industriale definirà. Infine è stato predisposto e approvato il budget Aziendale 2012, che supporta i documenti precedenti, e quindi gli obiettivi di efficienza ed efficacia assegnati dal socio. Il valore delle attività (efficienze) da realizzarsi nel corso dell'anno 2012 è stato stimato pari a € 55.906.009, cui vanno aggiunti circa € 1.200.000 per l'implementazione del servizio di Pronto Intervento Stradale (richiesto alla società successivamente alla stesura ed approvazione in CdA del budget). I valori esposti sono al netto d'IVA.

L'effetto coordinato delle azioni di risparmio e di efficientamento definite dai diversi documenti, produrrà una riorganizzazione dei servizi già forniti attualmente (il cui livello di qualità risulterà immutato e addirittura in diversi casi migliorato), la produzione di nuovi servizi già definiti con il socio (come ad esempio i PIS) o da definire, e alcuni esodi incentivati.

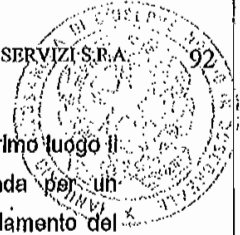
A regime (fine anno 2012) il valore degli efficientamenti e della riduzione dei costi strutturali è stato quantizzato pari a € 10.317.927 (su base annua, IVA inclusa al 21%). Il dato è stato documentato e illustrato nella specifica riunione tenuta presso il Comune di Napoli - Assessorato al Bilancio lo scorso 23 aprile.

Il valore corrisponde in pieno a quanto richiesto dal socio unico quale indirizzo strategico.

Stante la situazione brevemente descritta, al fine di conseguire gli ambiziosi obiettivi delineati, costituenti parte integrante del redigendo piano industriale, il CdA richiede al socio unico di approvare i documenti richiamati ovvero il Piano degli Standard e degli Obiettivi, il Piano delle Attività 2012, ed il Budget Aziendale 2012.

Libro delle Adunanze e delle deliberazioni delle Assemblee

NAPOLI SERVIZI S.R.A.



Alla luce di quanto sin'ora illustrato, l'evoluzione prevedibile per il 2012 vedrà in primo luogo il concretizzarsi delle ipotesi contenute nei documenti citati, ai quali si rimanda per un approfondimento di merito, che in sintesi possono essere qui richiamate. L'ampliamento del servizio di Pronto Intervento Stradale, l'ulteriore ampliamento del servizio di Assistenza Scolastica, la riorganizzazione dei servizi di pulizia e manutenzione dei parchi e cimiteri periferici, le modifiche nei turni e nell'organizzazione del servizio per pullman e custodi, la riarticolazione del personale oggi impegnato a supporto del condono edilizio in altre attività di supporto tecnico-amministrativo.

Accanto a queste innovazioni che interessano le linee produttive, anche la struttura direzionale e gestionale dell'azienda subirà notevoli modificazioni per renderla più adeguata ai nuovi compiti, nonché per allinearla con le innovazioni dei sistemi informatici che nel corso dell'anno saranno interessati da numerose novità. Una delle azioni che si prevedono è quella di definire e rendere operativo un sistema di monitoraggio ed evidenziazione dei processi in atto e dei risultati conseguiti (cruscotto aziendale). Inoltre sarà ulteriormente sviluppata la propensione a lavorare per obiettivi, sia dal versante produttivo (qualità dei servizi) che da quello economico (contenimento dei costi).

Attraverso questo processo di efficientamento, come più compiutamente descritto nei documenti prima citati, la Napoli Servizi saturerà quasi del tutto i margini di recupero produttivo; anche in considerazione delle riduzioni ed ulteriore invecchiamento dell'organico aziendale.

Le riflessioni avviate per la redazione del Piano Industriale, tendono a definire il punto di approdo di questi processi, quale punto di equilibrio ottimale tra risorse umane e servizi erogati. Oltre questo punto si impone la scelta tra il mantenimento dell'equilibrio raggiunto, attraverso opportuno turnover, o viceversa una progressiva riduzione del personale con conseguente dismissione o esternalizzazione di determinate attività.

Tutto ciò è ovviamente riferito all'assetto societario attuale, al netto delle ipotizzate operazioni di fusioni con altri soggetti del Sistema di Partecipazioni Comunali. In questo caso ovviamente, il piano delineato dovrà necessariamente essere rivisto in funzione del nuovo contesto che verrà a determinarsi.

In conclusione non può non richiamarsi quanto già ampiamente trattato in questa relazione, in ordine alla situazione finanziaria, sollecitando l'azionista ad un comportamento coerente con gli indirizzi industriali e strategici impartiti, condizione indispensabile, senza la quale ogni attività programatoria e di pianificazione strategica, rischierebbe di apparire drammaticamente velleitaria.

A tal proposito si ritiene inoltre di fondamentale importanza l'obiettivo di ridurre i tempi di pagamento, al fine di liberare spazi negli affidamenti ed abbattere sensibilmente gli oneri finanziari.

Libro delle Adunanze e delle deliberazioni delle Assemblee

NAPOLI SERVIZI SPA



13 Proposta di destinazione del risultato di esercizio

Signori Azionisti,

Il bilancio che vi abbiamo illustrato e che sottoponiamo alla Vostra approvazione presenta una perdita di € 6.617.247 e proponiamo di riportarla al nuovo esercizio.

Per Consiglio di Amministrazione
Il Presidente Dott. Antonio Saturno
Antonio Saturno

lo

IL SOTTOSCRITTO RAG. GIOVANNI VARRIALE, AI SENSI DELL'ART 31, COMMA 2-QUINQUIES, DELLA LEGGE 340/00, DICHIARA CHE IL PRESENTE DOCUMENTO È CONFORME ALL'ORIGINALE DEPOSITATO PRESSO LA SOCIETÀ

IMPOSTA DI BOLLO ASSOLTA IN MODO VIRTUALE TRAMITE LA CAMERA DI COMMERCIO DI NAPOLI AUTORIZZATA CON PROVVEDIMENTO PROT. N. 38220/80 BIS DEL 22.10.2001 DEL MINISTERO DELLE FINANZE- DIPARTIMENTO DELL'ENTRATE – UFF. ENTRATE DI NAPOLI.

Libro delle Adunanze e delle deliberazioni delle Assemblee

NAPOLI SERVIZI S.P.A.



NAPOLI SERVIZI S.p.A.
Società per Azioni con Unico Socio

Società assoggettata alla direzione e coordinamento del Comune di Napoli C.F. 8001489063

Con Sede in Napoli Via G.Porzio Is.B5
Capitale Sociale 20.909,960,00
C.F. e Partita Iva e Registro Imprese di Napoli
N.07577090637

**Relazione del Collegio Sindacale ART.14 del D.Lgs.27/01/2010 N.39 e
2429 C.C. sui risultati dell'esercizio chiuso al 31/12/2011**

All'Azionista,

Il progetto di bilancio dell'esercizio chiuso al 31/12/2011, che il consiglio di amministrazione sottopone alla Vostra approvazione nei termini di legge, è stato redatto secondo le disposizioni di legge; il suddetto documento, risulta pertanto costituito dallo stato patrimoniale, dal conto economico, dalla nota Integrativa ed è corredato dalla relazione sulla gestione. Tale complesso di documenti è stato messo a disposizione del collegio sindacale nel rispetto del termine imposto dall'art.2429 e.c., seppur il Collegio aveva rinunciato ai relativi termini.

Il D.Lgs. 17 gennaio 2003, n. 6 ha separato l'attività di vigilanza dalla funzione di revisione legale dei conti; la nostra nomina è avvenuta in data 13/05/2010 con apposita delibera assembleare, con la quale siamo stati incaricati di svolgere entrambe le funzioni e con la presente relazione siamo a rendervi conto del nostro operato:

I. ATTIVITÀ DI REVISIONE LEGALE DEI CONTI

Abbiamo provveduto ai sensi dell'art.14 del D.lgs. 27/01/2010, n 39 alla revisione legale del bilancio di esercizio chiuso al 31/12/2011 al fine di poter esprimere un giudizio sul bilancio stesso.

La nostra attività è stata volta a:

- verificare, con periodicità non superiore ai novanta giorni, la regolare tenuta della contabilità e la corretta rilevazione nelle scritture contabili dei fatti di gestione;
- verificare la rispondenza del bilancio di esercizio alle risultanze delle scritture contabili e degli accertamenti eseguiti nonché la conformità dello stesso alle disposizioni legislative. La nostra attività è stata accuratamente pianificata e rivolta all'acquisizione degli elementi necessari per poter accertare che il bilancio non fosse viziato da errori significativi tali da comprometterne l'attendibilità.

Libro delle Adunanze e delle deliberazioni delle Assemblee

NAPOLI SERVIZI S.P.A.



La revisione contabile da noi posta in essere si è basata su verifiche a campione che ci hanno consentito di accertare la sostanziale corretta imputazione dei costi e dei ricavi nonché la loro corretta classificazione.

In conclusione i controlli, anche contabili, eseguiti – sulla base di verifiche a campione – evidenziano che il progetto di bilancio risulta nel suo complesso attendibile e idoneo a rappresentare in modo veritiero e corretto la situazione patrimoniale e finanziaria nonché il risultato economico della società.

La responsabilità della redazione della relazione sulla gestione in conformità a quanto previsto dalle norme di legge compete agli amministratori della Napoli Servizi S.p.a.. È di nostra competenza l'espressione del giudizio sulla coerenza della relazione sulla gestione con il bilancio, come richiesto dall'art.14 del D.Lgs.27/01/2010, n.39. A tal fine, abbiamo svolto le procedure indicate dal principio di revisione n. PR001 emanato dal Consiglio Nazionale dei Dottori Commercialisti e degli Esperti Contabili. A nostro giudizio la relazione sulla gestione è coerente con il bilancio d'esercizio della Napoli Servizi S.p.a. al 31/12/2011.

2. ATTIVITÀ DI VIGILANZA

Nel corso dell'esercizio chiuso al 31/12/2011 abbiamo vigilato sull'osservanza della legge e dello statuto, verificato il rispetto dei principi di corretta amministrazione, nonché vigilato per quanto di nostra competenza, sull'adeguatezza della struttura organizzativa della società, riscontrandone l'efficacia del sistema amministrativo contabile e sull'adeguatezza del controllo gestionale. Di tale attività vi è analitica informazione nei verbali che abbiamo dettagliatamente redatto nel corso dell'esercizio, ai quali si fa espresso rinvio.

Abbiamo utilizzato nell'espletamento dell'incarico, i suggerimenti indicati nelle "Norme di comportamento del collegio sindacale raccomandate dai Consigli Nazionali dei Dottori Commercialisti e degli Esperti Contabili".

In merito allo svolgimento del nostro incarico vi informiamo:

- che abbiamo partecipato a numero 21 riunioni del Consiglio di amministrazione ed a tutte le assemblee dei soci sia ordinarie che straordinarie convocate, verificando il rispetto delle norme legislative e statutarie disciplinanti il loro funzionamento e accertando che le decisioni adottate fossero a loro volta conformi alla legge e allo statuto e non manifestamente imprudenti, azzardate o in conflitto di interessi o tali da poter compromettere l'integrità del patrimonio;
- che abbiamo ottenuto dagli amministratori informazioni sull'attività svolta e sulle operazioni di maggior rilievo economico, finanziario e patrimoniale effettuate dalla società, pertanto possiamo assicurare la conformità alla legge e allo statuto delle azioni poste in essere;

Libro delle Adunanze e delle deliberazioni delle Assemblee

NAPOLI SERVIZI SP.A.



- che nel corso dell'attività di vigilanza non sono state presentate denunce ex art.2408 c.c. e non abbiamo altresì avuto notizia di omissioni, fatti censurabili, limitazioni, eccezioni o irregolarità tali da richiedere un'espressa menzione nella presente relazione;
- che abbiamo incontrato i responsabili delle varie funzioni al fine di garantire l'adeguatezza dell'assetto organizzativo.
- che abbiamo accertato l'adeguatezza del sistema amministrativo contabile e la sua affidabilità a rappresentare correttamente i fatti di gestione sia attraverso l'esame dei documenti aziendali che attraverso l'acquisizione di informazioni dai responsabili delle funzioni aziendali.

Per quanto riguarda il bilancio di esercizio chiuso al 31/12/2011, abbiamo vigilato sulla sua impostazione generale nonché sulla sua conformità alle disposizioni di legge relative alla formazione e struttura dello stesso. Si evidenzia che il progetto di bilancio è stato redatto con criteri di valutazione adeguati e corretti, coerenti con quelli adottati negli esercizi precedenti. Abbiamo altresì verificato, come sopra indicato, che la relazione sulla gestione fosse redatta in base alle norme di legge. Essa riporta i fatti principali che hanno caratterizzato la gestione e il risultato d'esercizio 2011 nonché le analisi degli investimenti, delle attività immobilizzate e della situazione finanziaria ai sensi dell'art.2428 c.c. In merito a quest'ultima, il Collegio, seppur consapevole degli sforzi che nell'ottica dell'obiettivo di efficientamento, stanno compiendo il Cda, unitamente con l'Amministrazione Comunale, ribadisce il proprio invito a regolarizzare i flussi finanziari quanto prima, affinché la società possa ottenere considerevoli benefici dalla riduzione dei relativi costi finanziari.

L'esercizio 2011 evidenzia una perdita di Euro 6.617.247,00 e il Bilancio dell'esercizio si riassume nei seguenti dati:

- Situazione Patrimoniale		
Attivo	Euro	122.648.663,00
Passivo	Euro	122.648.663,00
Patrimonio Netto	Euro	14.790.936,00
Conti d'ordine	Euro	78.411.294,00
- Conto Economico		
Valore della produzione	Euro	52.531.728,00
Costi della produzione	Euro	54.786.733,00
Proventi e oneri finanziari	Euro	-2.041.713,00
Proventi e oneri straordinari	Euro	-608.395,00

Libro delle Adunanze e delle deliberazioni delle Assemblee

NAPOLI SERVIZI SPA



Risultato prima delle imposte	Euro	-4.905.113,00
Imposte sul reddito dell'esercizio	Euro	1.712.134,00
Utile dell'esercizio	Euro	-6.617.247,00

Il Consiglio di amministrazione, nella nota integrativa, ha illustrato i criteri di valutazione adottati per le varie voci ed ha fornito le informazioni richieste dall'art.2427 c.c. sia sullo stato patrimoniale che sul conto economico, fornendo altresì le altre informazioni ritenute necessarie alla più esauriente comprensione del bilancio medesimo.

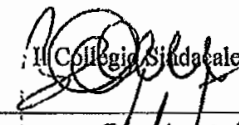
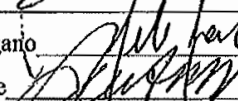
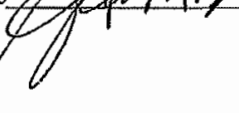
Nel corso dell'esercizio non si sono verificati casi eccezionali che abbiamo reso necessario il ricorso a deroghe di cui all'art.2423 comma 4, c.c..

Abbiamo accertato la rispondenza del bilancio ai fatti e alle informazioni di cui abbiamo avuto conoscenza attraverso l'attività richiesta dal nostro incarico e non abbiamo segnalazioni in merito.

In conclusione, in base alle informazioni ricevute dalla società e quelle ottenute attraverso l'attività di vigilanza e controllo contabile da noi effettuata, non emergono rilievi o riserve da segnalare; proponiamo pertanto all'assemblea di procedere all'approvazione del bilancio redatto dagli amministratori al 31/12/2011.

Napoli li, 11.04.2012

Il Collegio Sindacale

dott. Elia Coppola  Presidente
dott. Gabriele Gargano  Sindaco Effettivo
dott. Antonio Abete  Sindaco Effettivo



IL SOTTOSCRITTO RAG. GIOVANNI VARRIALE, AI SENSI DELL'ART 31, COMMA 2-QUINQUIES, DELLA LEGGE 340/00, DICHIARA CHE IL PRESENTE DOCUMENTO È CONFORME ALL'ORIGINALE DEPOSITATO PRESSO LA SOCIETÀ

IMPOSTA DI BOLLO ASSOLTA IN MODO VIRTUALE TRAMITE LA CAMERA DI COMMERCIO DI NAPOLI AUTORIZZATA CON PROVVEDIMENTO PROT. N. 38220/80 BIS DEL 22.10.2001 DEL MINISTERO DELLE FINANZE- DIPARTIMENTO DELL'ENTRATE – UFF. ENTRATE DI NAPOLI.